



# Poštovní věstník

Ministerstvo dopravy a spojů

Částka 11

Praha dne 31. října 2002

## I. SDĚLENÍ MINISTERSTVA

- 74 Vydání výplatní poštovní známky Prezident republiky Václav Havel
- 75 Vydání příležitostné poštovní známky Mikulášská nadílka
- 76 Vydání příležitostné poštovní známky Vánoce
- 77 Vydání příležitostné poštovní známky Summit NATO v Praze
- 78 Vydání příležitostných poštovních známek Sběratelství – slohový nábytek
- 79 Vydání příležitostných poštovních známek Umělecká díla na známkách II.

- 80 Ukončení výměny poštovních a dobírkových poukázek s Nizozemskem
- 81 Kurs SDR (DTS) a Kč pro rok 2003
- 82 Změny Akt Světové poštovní unie

## II. SDĚLENÍ ČESKÉ POŠTY, s.p.

- 83 Zrušení služby belgických poštovních šeků
- 84 Zavedení poštovní služby Interexpres
- 85 Zrušení poštovní služby Zásilky EMS do zahraničí
- 86 Zahájení činnosti nové pošty Bohumín 6
- 87 Používání příležitostných poštovních razítek

## I. SDĚLENÍ MINISTERSTVA

74

### VYDÁNÍ VÝPLATNÍ POŠTOVNÍ ZNÁMKY PREZIDENT REPUBLIKY VÁCLAV HAVEL

Ministerstvo dopravy a spojů vydá dne 6. listopadu 2002 výplatní poštovní známku s portrétem prezidenta republiky Václava Havla v nominální hodnotě 6,40 Kč, která je zpracována podle známky 5,40 Kč téhož námětu, jejíž vydání dne 1. března 2000 bylo oznámeno sdělením č. 12 Poštovního věstníku č. 2/2000.

Autorem grafické úpravy známky je akad. malíř a grafik Jiří Rathouský, autorem rozkresby portrétu a rytiny je grafik a rytec Miloš Ondráček.

Známku o rozměrech 19 x 23 mm na výšku vytiskla Poštovní tiskárna cenin Praha, a.s., rotačním ocelotiskem v barvě hnědočerné v kombinaci s hlubotiskem v barvě modré v tiskových listech po 100 kusech.

Známka má katalogové číslo 335 a platí od 6. listopadu 2002 do odvolání.



75

### VYDÁNÍ PŘÍLEŽITOSTNÉ POŠTOVNÍ ZNÁMKY MIKULÁŠSKÁ NADÍLKA

Ministerstvo dopravy a spojů vydá dne 6. listopadu 2002 příležitostnou poštovní známku Mikulášská nadílka nominální hodnoty 6,40 Kč. Obraz známky tvoří všem dobře známá trojice – Mikuláš s nůši dárků, anděl a čert. Původ nadělování souvisí se štedrostí biskupa Mikuláše. Proslul tím, že rozdával všechn svůj majetek a pravidelně se ujímal sirotků, vdov a lidí pronásledovaných.

Autorem výtvarných návrhů půvabné emise je akad. malíř a grafik Adolf Born, autorem rytiny je akad. malíř, grafik a rytec Pavel Kovářik.



Známku o rozměrech 23 x 30 mm na výšku vytiskla Poštovní tiskárna cenin Praha, a.s., rotačním ocelotiskem v barvě černé v kombinaci s hlubotiskem v barvě světlemodré, červené, žluté a okrové v tiskových listech po 30 kusech. Kromě známek v archové úpravě se vydávají filatelistické sešitky s 8 známkami a 2 kupony. Kresba na kuponu doplňuje motiv známky.

Známka má katalogové číslo 336 a platí od 6. listopadu 2002 do odvolání.

## 76 VYDÁNÍ PŘÍLEŽITOSTNÉ POŠTOVNÍ ZNÁMKY VÁNOCE

Ministerstvo dopravy a spojů vydá dne 13. listopadu 2002 příležitostnou poštovní známku Vánoce nominální hodnoty 6,40 Kč. Na známce je vánoční stromeček, jehož rozsvícená barevná okna evokují štědrovečerní nadílku, klid a mír Vánoc. Sněhové vločky a vánoční hvězda v podobě růžové květiny se zlatým ohonem doplňují sváteční pohodu.

Autorkou výtvarných návrhů emise je akad. malířka a grafička Jana Sigmundová, autorem rytin je akad. malíř, grafik a rytec Jiří Bouda.



Známku o rozměrech 23 x 30 mm na výšku vytiskla Poštovní tiskárna cenin Praha, a.s., rotačním ocelotiskem v barvě černé kombinovaným hlubotiskem v barvě žluté, červené, světlemodré a tmavomodré v tiskových listech po 50 kusech.

Známka má katalogové číslo 337 a platí od 13. listopadu 2002 do odvolání.

## 77 VYDÁNÍ PŘÍLEŽITOSTNÉ POŠTOVNÍ ZNÁMKY SUMMIT NATO V PRAZE

Ministerstvo dopravy a spojů vydá dne 14. listopadu 2002 příležitostnou poštovní známku nominální hodnoty 9 Kč Summit NATO v Praze. Tohoto vrcholného zasedání nejvyšších představitelů NATO se zúčastní prezidenti, předsedové vlád, ministři a další delegáti ze 46 zemí. Obraz známky tvoří logo summitu NATO, jehož součástí jsou také data konání – 21. a 22. listopadu 2002. Znáмка je doplněna textem VRCHOLNÉ ZASEDÁNÍ NATO V PRAZE.

Autorem výtvarných návrhů emise je grafik Václav Kučera, autorem rytin je akad. malíř, grafik a rytec Pavel Kovářik.

Známku o rozměrech 23 x 40 mm na výšku vytiskla Poštovní tiskárna cenin Praha, a.s., rotačním ocelotiskem v barvě tmavomodré kombinovaným hlubotiskem v barvě červené, světlemodré a tmavomodré v tiskových listech po 50 kusech.

Známka má katalogové číslo 338 a platí od 14. listopadu 2002 do odvolání.



78  
**VDÁNÍ PŘÍLEŽITOSTNÝCH POŠTOVNÍCH ZNÁMEK  
 SBĚRATELSTVÍ – SLOHOVÝ NÁBYTEK**

Ministerstvo dopravy a spojů vydá dne 11. prosince 2002 sérii čtyř příležitostných poštovních známek věnovaných sběratelství.



- 1) 6,40 Kč – Barokní křeslo, konec 17. století  
Barvy: černá (ocelotisk), světlemodrá, červená, hnědá, tmavočervená
- 2) 9 Kč – Empírový šicí stolek, kolem r. 1820  
Barvy: černá (ocelotisk), žlutá, červená, modrá, zelená
- 3) 12 Kč – Toaletní stolek, kolem r. 1860  
Barvy: černá (ocelotisk), žlutá, červená, modrá, fialová
- 4) 14 Kč – České art deco, křeslo z r. 1923  
Barvy: černá (ocelotisk), žlutá, červená, modrá, červenohnědá

Autor emise, akad. malíř, grafik a rytec Bedřich Housa, koncipoval tuto emisi tak, aby známky postihly hlavní slohy, které se uplatňovaly v oblasti nábytku od konce 17. století až po 20. léta 20. století. Přitom čerpal ze sbírek Uměleckoprůmyslového muzea v Praze.

Známky o rozměrech 23 x 40 mm na výšku vytiskla Poštovní tiskárna cenin Praha, a.s., rotačním ocelotiskem v kombinaci s hlubotiskem v tiskových listech po 50 kusech.

Známky mají katalogová čísla 339 až 342 vzestupně podle nominálních hodnot a platí od 11. prosince 2002 do odvolání.

79  
**VDÁNÍ PŘÍLEŽITOSTNÝCH POŠTOVNÍCH ZNÁMEK  
 UMĚLECKÁ DÍLA NA ZNÁMKÁCH II.**

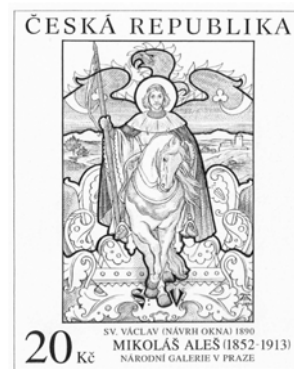
Ministerstvo dopravy a spojů vydá dne 11. prosince 2002 tři příležitostné poštovní známky v sérii Umělecká díla na známkách II.

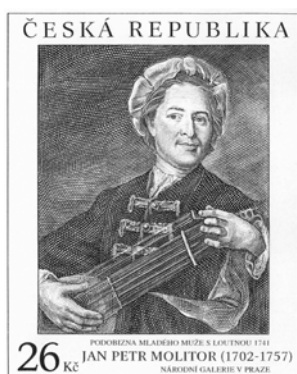
- 1) 12 Kč – JAROSLAV PANUŠKA (1872-1958)  
 OPUŠTĚNÁ 1901  
 GALERIE MODERNÍHO UMĚNÍ, HRADEC KRÁLOVÉ  
 Rytec: Martin Srb  
 Barvy: tmavomodrá (ocelotisk z plochy) v kombinaci se čtyřbarevným ofsetem
  
- 2) 20 Kč – MIKOLÁŠ ALEŠ (1852-1913)  
 SV. VÁCLAV (NÁVRH OKNA) 1890  
 NÁRODNÍ GALERIE V PRAZE  
 Rytec: Miloš Ondráček  
 Barvy: černá, šedá, žlutá, červená, modrá (ocelotisk z plochy)
  
- 3) 26 Kč – JAN PETR MOLITOR (1702-1757)  
 PODOBIZNA MLADÉHO MUŽE S LOUTNOU 1741  
 NÁRODNÍ GALERIE V PRAZE  
 Rytec: Václav Fajt  
 Barvy: černá, žlutá, oranžová, červená, modrá (ocelotisk z plochy)



Český malíř a ilustrátor Jaroslav Panuška, rodák z Hořovic, studoval na Akademii výtvarných umění v Praze u figuralisty Maxe Pirera a později u krajináře Julia Mařáka. Byl příslušníkem generace 90. let, členem Spolku výtvarných umělců Mánes a Jednoty umělců výtvarných. Od realisticky pojatého žánru dospěl přes symbolistní díla k impresionistické krajinomalbě. Zamiloval si pak především kraj u Světlé nad Sázavou, kam přivedl i svého přítele Jaroslava Haška. Kromě malby se věnoval též kresbám pro časopisy, knižním ilustracím a pohádkám, kde s oblibou zobrazoval duchy, vodníky, strašidla a jiné nadpřirozené postavy. Jeho fantazie ho přivedla až k obrazům s prehistorickými náměty.

Malíř, kreslíř a ilustrátor Mikoláš Aleš studoval na pražské Akademii, byl členem Umělecké besedy a prvním starostou SVU Mánes. Patří k nejvýznamnějším osobnostem generace Národního divadla a byl zosobněním českých národních snah 19. století. Jeho tvorbou kreslířskou i malířskou prolínaly vzrušené představy hrdinské slovanské minulosti. Zvláštní pozornost věnoval době husitské. Vycházel z odkazu Josefa Mánesa a své představy české historie vyjadřoval v obrazových cyklech. Pro foyer Národního divadla navrhl společně s Františkem Ženíškem cyklus Vlast, jehož realizace mu však nebyla umožněna. Věnoval se též ilustracím k lidovým písním, říkadlům, pohádkám, pověstem a básním. Smysl pro monumentalitu uplatnil v návrzích na dekorativní výzdobu průčelí domů, oken apod. Mikoláš Aleš se narodil 18. listopadu 1852 v jihočeských Miroticích, známka tedy připomíná 150. výročí jeho narození.





Německý malíř obrazů a fresek Jan Petr (Johann Peter) Molitor, což je latinizovaná forma jména Müller, se kolem roku 1730 usadil v Praze. Studoval zde nástěnnou malbu a olejomalbu u Václava Vavřince Reinerera. Jeho barokní fresky zdobí kapli zámku v Hoříně, strop zámku v Dobříši, kapitulní síň kláštera v Oseku, Ústav šlechtičen na Pražském hradě aj. Proslul také vynikajícími portréty, které bývají reprezentačně pojaty. Některá jeho díla byla dříve neprávem připisována Janu Kupeckému či Václavu Vavřinci Reinerovi. Obraz na známce s malířsky živou polopostavou mladého hudebníka pochází z Liběchova. Znamka vychází k 300. výročí umělceva narození.

Známky o rozměrech 50 x 40 mm na šířku (Panuška) a 40 x 50 mm na výšku (Aleš a Molitor) vytiskla Poštovní tiskárna cenin Praha, a.s., v tiskových listech po 4 kusech.

Známky mají katalogová čísla 343 až 345 vzestupně podle nominálních hodnot a platí od 11. prosince 2002 do odvolání.

## 80

### UKONČENÍ VÝMĚNY POŠTOVNÍCH A DOBÍRKOVÝCH POUKÁZEK S NIZOZEMSKEM

Z rozhodnutí nizozemské Postbank bude dnem 1. ledna 2003 ukončena platnost dohody o obousměrné výměně mezinárodních poštovních a dobírkových poukázek ve vzájemném styku mezi ČR a touto zemí. Počínaje dnem 1. prosince 2002 bude proto v provozovnách České pošty, s.p., zastaveno přijímání poštovních zásilek na dobírku určených do Nizozemska a počínaje dnem 1. ledna 2003 také přijímání poštovních poukázek adresovaných do Nizozemska.

## 81

### KURS SDR (DTS) A KČ PRO ROK 2003

S účinností od 1. ledna 2003 se vyhláší pro rok 2003 kurs Kč a SDR (DTS) jako účetní jednotky Mezinárodního měnového fondu používané zároveň jako měnová jednotka Světové poštovní unie podle článku 7 její Ústavy. V souladu se zněním článku RE 104 Řádu listovních zásilek a článku RE 102 Řádu poštovních balíků se tento kurs stanoví průměrnou hodnotou na

**1 SDR = 43,813 Kč.**

Uvedený kurs se vyhláší podle ustanovení § 94 odst. 1 vyhlášky č. 28/2001 Sb., o základních službách držitele poštovní licence. Pro rok 2003 se bude používat pro stanovení ekvivalentu částek náhrad za poštovní zásilky do zahraničí a v mezinárodních službách, pro přepočítání udané ceny apod.

**82**  
**ZMĚNY AKT SVĚTOVÉ POŠTOVNÍ UNIE**

Poštovní správa Ghany oznámila prostřednictvím oběžníku Mezinárodního úřadu Světové poštovní unie, že odstupuje od výhrady, kterou uplatnila v Závěrečném protokolu Světové poštovní úmluvy (Peking 1999). V této souvislosti se ve druhém odstavci článku XXIV Terminální výdaje (str. E – 74) Ghana vypouští z výčtu zemí, které nejsou povinny platit dodatečnou odměnu za dodávání doporučených a cenných listovních zásilek odeslaných z jejich země. Tato změna nabyla účinnosti dne 9. září 2002 a vyhláší se jako oprava Akt SPU s pořadovým číslem 7.

---

**II. SDĚLENÍ ČESKÉ POŠTY, s.p.**

---

**83**  
**ZRUŠENÍ SLUŽBY BELGICKÝCH POŠTOVNÍCH ŠEKŮ**

Belgická poštovní správa oznámila ukončení služby poštovních šeků k 1. lednu 2003. Od tohoto data již nebudou pošty v ČR belgické poštovní šeky proplácet.

**84**  
**ZAVEDENÍ POŠTOVNÍ SLUŽBY INTEREXPRES**

S účinností od 1. listopadu 2002 zavádí Česká pošta, s.p., novou poštovní službu Interexpres, jejímž účelem je dodání poštovní zásilky v zahraničí. Na poskytování této služby v zahraničí se podílí smluvní partner DHL International (Czech Republic), s.r.o.

Úplné znění poštovních podmínek služby Interexpres je k nahlédnutí na každé poště a na internetových stránkách České pošty, s.p.

**85**  
**ZRUŠENÍ POŠTOVNÍ SLUŽBY ZÁSILKY EMS DO ZAHRANIČÍ**

Uplynutím dne 31. října 2002 ruší Česká pošta, s. p., poštovní službu „Zásilky EMS do zahraničí“ a příslušné poštovní podmínky. Zrušená služba bude nahrazena novou poštovní službou Interexpres podle předcházejícího sdělení. Zásilky EMS došlé ze zahraničí bude Česká pošta, s. p., dodávat i po tomto datu beze změny.

**86**  
**ZAHÁJENÍ ČINNOSTI NOVÉ POŠTY BOHUMÍN 6**

Dnem 1. listopadu 2002 zahájí činnost nová podávací pošta 735 83 Bohumín 6 se sídlem v Bohumíně, Nerudova ul. 1156.

Hodiny pro veřejnost:

pondělí - pátek

08.00 – 11.00 hodin

13.00 – 17.00 hodin

## 87

**POUŽÍVÁNÍ PŘÍLEŽITOSTNÝCH POŠTOVNÍCH RAZÍTEK**

U příležitosti rekonstrukce budovy Městského úřadu Náměšť nad Oslavou, v níž je umístěna také pošta, která letos oslaví 250 let vzniku, bude používáno příležitostné poštovní razítko s textem „1752-2002, 250 let založení pošty, Náměšť nad Oslavou“. Razítko bude používáno u příležitostné poštovní přepážky pošty 675 71 Náměšť nad Oslavou, a to ve dvoraně Městského úřadu na Masarykově náměstí dne 5. listopadu 2002 od 8 do 15 hodin.

U příležitosti výročí založení Poštovního muzea bude používáno příležitostné poštovní razítko s textem „Výročí Poštovního muzea 18.12.1918, Praha 1“. Razítko bude používáno u přepážky č. 17 na poště 110 00 Praha 1 dne 18. prosince 2002.

Vydává odbor poštovních služeb Ministerstva dopravy a spojů ČR, nábřeží Ludvíka Svobody 12, 110 15 Praha 1, tel. 2514 31102 (sekretariát odboru), fax 2514 31093. Vychází 12x ročně. Cena jednotlivé částky je 7 Kč, roční předplatné 80 Kč. Tisk zajišťuje Česká pošta, s.p., OZ Střední Čechy. Objednávky předplatného přijímá Česká pošta, s.p., KN, Olšanská 38/9, 225 99 Praha 3. Drobný prodej: Česká pošta, s.p., OZ Dodavatelské a obchodní služby, Filatelistická prodejna, Ortenovo nám. 16, 170 24 Praha 7.

ISSN 1211 - 2704