

NÁVOD NA ZPRACOVÁNÍ A ODESLÁNÍ ELEKTRONICKÉHO FORMULÁŘE ŽÁDOST O UDĚLENÍ, ZMĚNU, PRODLOUŽENÍ, ODNĚTÍ, PŘEVOD OPRAVNĚNÍ K VYUŽÍVÁNÍ ČÍSEL NEBO VRÁCENÍ PŘEPLATKU

I. Zpracování elektronického formuláře


Pro vyplňování formuláře „Žádost o udělení, změnu, prodloužení, odnětí, převod oprávnění k využívání čísel nebo vrácení přeplatku“ je zapotřebí programu Software602 Form Filler ^[1].

Povinné položky jsou v elektronickém formuláři orámovány červeně.

V celém formuláři v případě zadání data (i výběrem) je nutné datum potvrdit stiskem klávesy ENTER.

Pro vytvoření nového odstavce v dynamických textových polích je nutné použít klávesovou zkratku SHIFT+ENTER.

Pro pohyb mezi jednotlivými buňkami lze použít tabulátor (klávesa TAB).

Prostřednictvím ikony „Zobrazit panel informací o formuláři“  (záložka „Zobrazit“) nebo klávesové zkratky CTRL+ALT+1 lze zobrazit či skrýt kontextovou nápovědu k formuláři.

Prostřednictvím ikony „Zkontrolovat formulář“  (záložka „Domů“) nebo klávesové zkratky SHIFT+F9 lze ověřit vyplnění povinných položek.

II. Vlastní vyplnění elektronického formuláře

Po otevření formuláře žadatel vybere, v jaké věci žádost vyplňuje – Nové oprávnění, Změna oprávnění, Prodloužení doby platnosti oprávnění, Odnětí oprávnění, Souhlas s převodem oprávnění, Převod oprávnění, Změna názvu držitele oprávnění, Vrácení přeplatku, Doplnění žádosti.

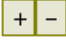
Část A) Údaje o žadateli

Žadatel vybere jednu z voleb **Podnikající fyzická osoba (PFO)** nebo **Právnícká osoba (PO)** a vyplní údaje.

Pokračuje vyplněním „**Bydliště / Místo podnikání / Sídlo**“.

Je možné vybrat adresu pro doručení **Domácí adresa** nebo **P. O. BOX**.

Dále žadatel vyplní „**Kontakty**“ – **Datová schránka (DS)**, **E-mail**, **Telefon**.

Vyplnění pole **Osoba oprávněná jednat jménem žadatele případně kontaktní osoba** je povinné pro podnikající právnické osoby. Pomocí dvojtlačítka  je možné uvést maximálně čtyři osoby.

V případě, že se jedná o „Žádost o souhlas s převodem oprávnění“, je povinné vyplnit pole „**Nabyvatel oprávnění**“, kde je možné vybrat ze dvou možností **Podnikající fyzická osoba (PFO)** a **Právnícká osoba (PO)**.

Část B) Údaje do oprávnění

1. Při výběru „**Žádost o nové oprávnění**“ žadatel

- a. Vybere formát čísla, o které žádá. Na základě vybrané hodnoty vyplní položky příslušnými hodnotami, které odpovídají zadanému formátu. Při vybrání volby libovolně je povinné vyplnit pole Počet čísel.
 - b. Po vybrání Formátu čísla má žadatel možnost importovat data z [csv souboru](#).
 - i. Může přidat sekci pomocí dvojtlačítka .
 - c. Vyplní Požadovanou dobu využívání čísel (kód apod.).
 - d. Může vyplnit doplnění žádosti.
2. Při výběru „**Žádost o změnu oprávnění**“ žadatel
- a. Vyplní pole přiděleného pod čj.
 - b. Vybere formát čísla, kterého se žádost o změnu týká. Vybere jednu z voleb Odebírám čísla nebo Zachovávám čísla. Na základě vybrané hodnoty vyplní položky příslušnými hodnotami, které odpovídají zadanému formátu.
 - c. Po vybrání Formátu čísla má žadatel možnost importovat data z [csv souboru](#).
 - i. Může přidat sekci pomocí dvojtlačítka .
 - d. Může vyplnit doplnění žádosti
3. Při výběru „**Žádost o prodloužení doby oprávnění**“ žadatel
- a. Vyplní pole přiděleného pod čj.
 - b. Vyplní Požadovanou dobu využívání čísel (kód apod.).
 - c. Může vyplnit doplnění žádosti
4. Při výběru „**Žádost o odnětí oprávnění**“ žadatel
- a. Vyplní pole přiděleného pod čj.
 - b. Může vyplnit doplnění žádosti
5. Při výběru „**Žádost o souhlas s převodem oprávnění**“ žadatel
- a. Vyplní Číslo jednacích k souhlasu s převodem oprávnění
 - i. Může přidat sekci pomocí dvojtlačítka .
 - b. Může vyplnit doplnění žádosti
6. Při výběru „**Žádost o převod oprávnění**“ žadatel
- a. Vyplní Číslo jednacích souhlasu s převodem oprávnění
 - b. Vyplní Číslo jednacích původního oprávnění
 - c. Může vyplnit doplnění žádosti
7. Při výběru „**Žádost o změnu názvu držitele oprávnění**“ žadatel
- a. Vyplní seznam čísel jednacích, kterých se změna názvu držitele oprávnění týká.
 - i. Může přidat sekci pomocí dvojtlačítka .
 - b. Může vyplnit doplnění žádosti
8. Při výběru „**Žádost o vrácení přeplatku**“ žadatel
- a. Vyplní Číslo účtu, Variabilní symbol, Číslo jednacích (Čj) spisu.
 - b. Může vybrat Vrátit jednou částkou a vyplnit Celková částka, Částka, Specifický VS, Specifický BÚ
 - i. Může přidat sekci pomocí dvojtlačítka .
 - c. Může vyplnit doplnění žádosti
9. Při výběru „**Doplnění žádosti**“ žadatel
- a. Vybere Formát čísla, kterého se doplnění žádosti týká. Na základě vybrané hodnoty vyplní položky příslušnými hodnotami, které odpovídají zadanému formátu.
 - b. Po vybrání Formátu čísla má možnost importu dat z [csv souboru](#).
 - i. Může přidat sekci pomocí dvojtlačítka .
 - c. Vyplní Požadovanou dobu využívání čísel (kód apod.).
 - d. Může vyplnit doplnění žádosti

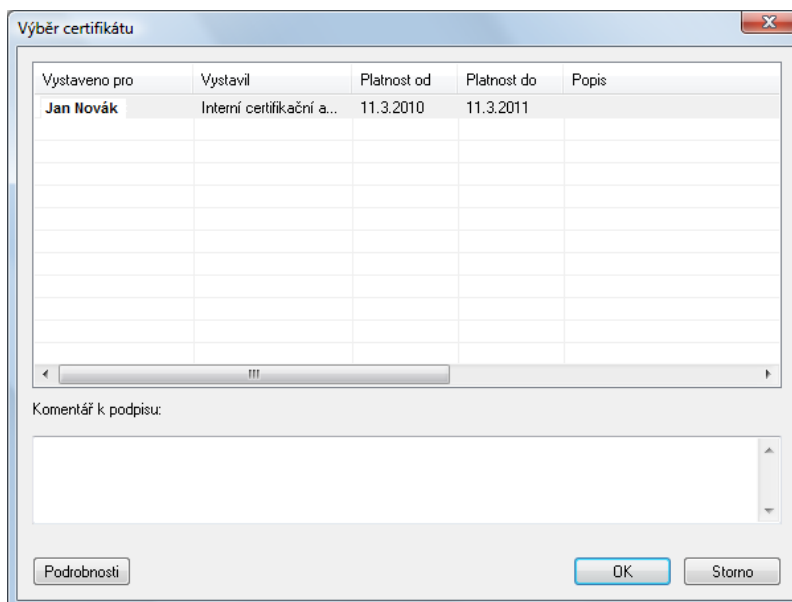
Část D) Přílohy

Žadatel má možnost vložit „**Přílohy**“ a za pomoci dvojtlačítka lze přidat více příloh.

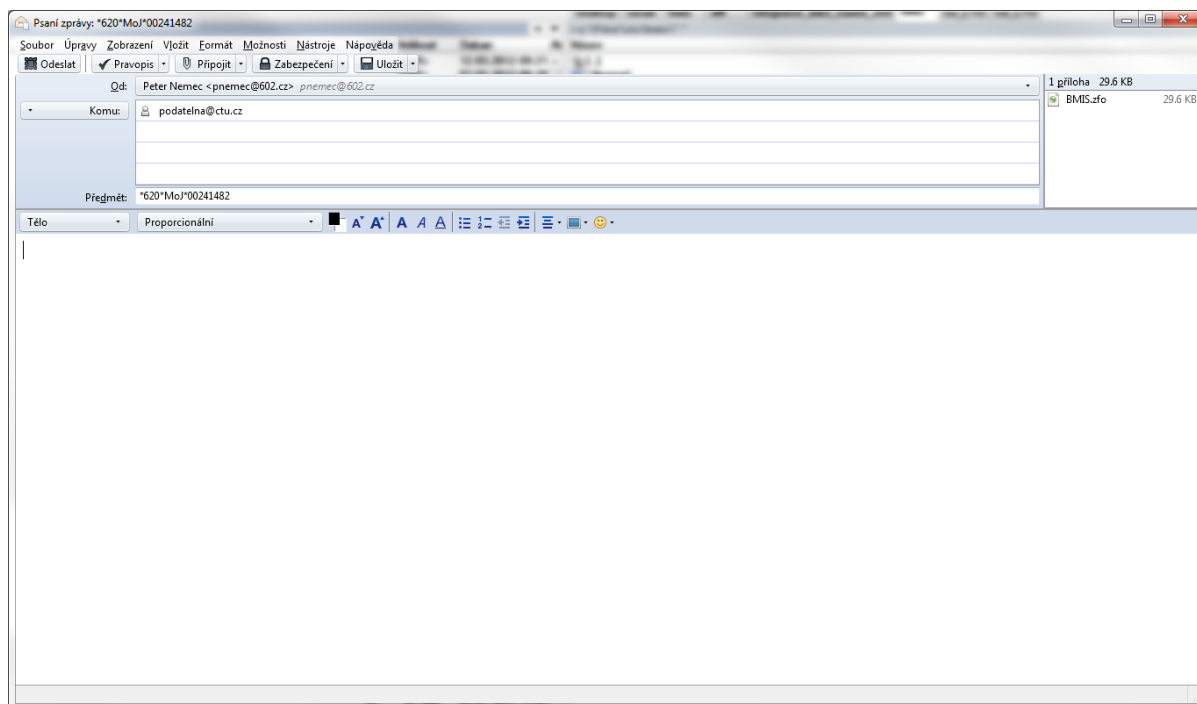
III. Odeslání elektronického formuláře

1. Pomocí e-mailu

Elektronický formulář se odesílá na adresu **podatelna.O610@ctu.cz**. Pokud žadatel stiskne tlačítko „**Elektronicky podepsat a odeslat e-mailem**“, bude formulář vyžadovat elektronický podpis.



Formulář (podepsaný) se vloží jako příloha e-mailu s předvyplněnými údaji.

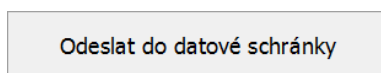


Předmět e-mailové zprávy nebo zprávy zasílané prostřednictvím informačního systému datových schránek (dále jen ISDS) je generován z údajů uvedených ve formuláři. Na základě

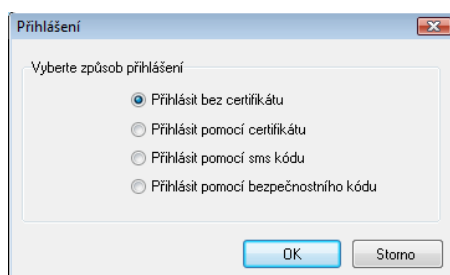
předmětu zprávy je formulář směřován na příslušný odbor. Předmět slouží pro jednoznačnou identifikaci předmětu žádosti.

2. Pomocí datové schránky

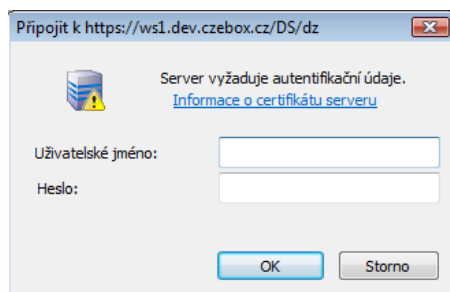
Pokud bude žadatelem vyplněna příslušná položka pro ID datové schránky, bude žadateli umožněno odeslání formuláře přes jeho datovou schránku stiskem tlačítka.



Žadatel bude vyzván k výběru způsobu přihlášení (**bez certifikátu, pomocí certifikátu, pomocí sms kódu, pomocí bezpečnostního kódu**).



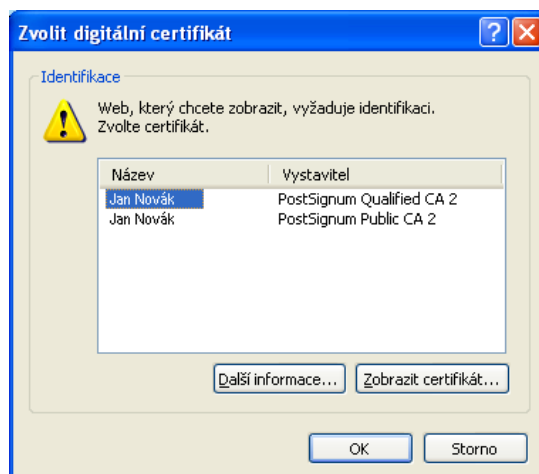
V případě, že žadatel vybere možnost **Přihlásit bez certifikátu**, bude vyzván k zadání přihlašovacího jména a hesla ke své datové schránce.



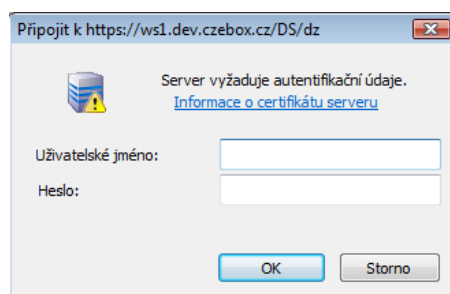
Následně bude informován o výsledku odeslání formuláře.

Stav datové zprávy: Provedeno úspěšně.
ID datové zprávy: 656511

V případě, že žadatel vybere **Přihlásit pomocí certifikátu**, nabídne se mu možnost výběru z certifikátů pro identifikaci.



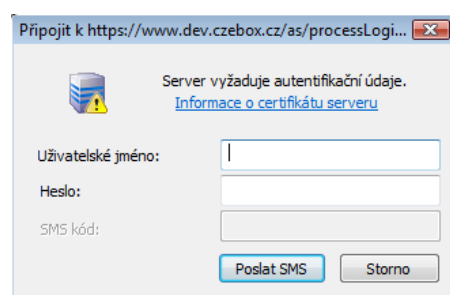
Žadatel bude vyzván k zadání přihlašovacího jména a hesla ke své datové schránce.



Následně bude informován o výsledku odeslání formuláře.

Stav datové zprávy: Provedeno úspěšně.
ID datové zprávy: 656511

V případě, že žadatel vybere možnost **Přihlásit pomocí sms kódu**, bude vyzván k zadání přihlašovacího jména, hesla a jednorázového sms kódu ke své datové schránce.



Následně bude informován o výsledku odeslání formuláře.

Stav datové zprávy: Provedeno úspěšně.
ID datové zprávy: 656511

V případě, že žadatel vybere možnost **Přihlásit pomocí bezpečnostního kódu**, bude vyzván k zadání přihlašovacího jména, hesla a kódu ke své datové schránce.

Připojit k https://www.dev.czebox.cz/as/processLogi...
Server vyžaduje autentifikační údaje.
[Informace o certifikátu serveru](#)
Uživatelské jméno:
Heslo:
Kód:
OK Storno

Následně bude informován o výsledku odeslání formuláře.

Stav datové zprávy: Provedeno úspěšně.
ID datové zprávy: 656511

3. Pomocí webové služby

Po stisku tlačítka „**Elektronicky podepsat a odeslat pomocí webové služby**“ bude formulář vyžadovat žadatelův elektronický podpis.

Vystaveno pro	Vystavil	Platnost od	Platnost do	Popis
Jan Novák	Interní certifikační a...	11.3.2010	11.3.2011	

Komentář k podpisu:

Podrobnosti OK Storno

Podepsaný formulář se odešle na adresu webové služby. Nejprve dojde k provedení validací formuláře, pokud validace nebude úspěšná, bude zobrazeno ve formuláři informační hlášení. V případě úspěšné validace následuje ověření všech adres obsažených ve formuláři vůči územně identifikačnímu registru adres UIR-ADR. Ověřovány jsou adresy vztahující se k některému ze subjektů. Pokud je alespoň jedna z adres nesprávně zadaná, žadatel je o této skutečnosti informován hláškou:

Shoda adresy: Částečná shoda - chyba v PSČ

Ulice: Pražská

Č.p.:

Č.e.:

Č.o.:

Obec: Praha

Část obce:

Městská část:

PSČ: 25206

Doručovací pošta:

Shoda adresy: Zadaná ulice neexistuje

Ulice: Příčná 1

Č.p.:

Č.e.:

Č.o.:

Obec: Praha

Část obce:

Městská část:

PSČ: 11000

Doručovací pošta:

Žadateli je následně umožněno opravit chybně zadané adresy a odeslat elektronický formulář stejným způsobem. Upozornění o nevalidních (neplatných) adresách má pouze informativní charakter, formulář je možné odeslat i s nesprávně zadanými adresami pomocí tlačítka „**Elektronicky podepsat a odeslat pomocí webové služby bez kontroly adres**“ (s využitím elektronického podpisu).

Elektronicky podepsat a odeslat
pomocí webové služby bez kontroly
adres