

Formulář pro uplatnění připomínek, stanovisek a názorů

Název návrhu opatření ke konzultaci:

Návrh Rozhodnutí o ceně CEN/4/XX.2012-Y

Identifikace údaje dotčeného subjektu:

GTS Czech s.r.o., se sídlem Přemyslovská 43, 130 00 Praha 3,
IČ : 28492170

Kontaktní osoba:

Mgr. Jan Huňka, Právník - regulace a propojování
Tel.: 602345824
e-mail: jan.hunka@gtsce.com

Datum: 7.5.2012

Mgr. Jan Huňka, na základě plné moci

I Připomínky

1) část I. bod 4.1.

Navrhujeme provést kalkulaci nákladů na položku 4.1. provést s ohledem na cenu mědi odvozenou od ceny časově co nejbližší období, ve kterém mají regulované ceny platit nikoli dle ceny v roce 2010.

4.1	Nestíněný vnitřní spojovací kabel a pásek na hlavním rozvodu přidělený Poskytovateli - spojovací kabely v kapacitě 96 párů	463,-
-----	-------------------------------------------------------------------------------------------------------------------------------	-------

Odůvodnění:

Úřad uvádí, že cena mědi vzrostla od roku 2009 do roku 2010 tak, že bylo nutné adekvátně zvýšit cenu za položku 4.1. - nestíněný spojovací kabel a pásek na hlavním rozvodu. Tak že vzrostla z 116% (z 214 na 463 Kč). Je pravda, že cena mědi se od června 2009 (kdy Úřad ověřoval vstupy dodané společností Telefónica Czech Republic a.s.) do prosince 2010 zvedla z cca 240 USD / 100 na cca 450 USD / 100. Tedy o

87%, ale následně v roce 2011 cena mědi zase dramaticky klesla tak, že v květnu 2012 je cca 370 USD / 100. Zvýšení ceny mědi oproti roku 2009 je proto ke dni potenciální účinnosti rozhodnutí o ceně pouze 54%. V této perspektivě se navýšení ceny za pronájem kabelu o 116% jeví jako nesprávné. A to především proto, že určení ceny na základě rozhodnutí o ceně má platit do budoucna, tudíž není možné vycházet z nákladů na komodity které jsou více jak rok staré, zejména pokud jde o tak dynamický vstup jako je cena mědi, mění se během roku v řádu desítek procentních bodů.

2) část I. bod 4.2.

Navrhujeme přepočítat a odůvodnit nárůst ceny položky 4.2. tak aby bylo zřejmé proč se cena zvedla o 1175%

4.2	Poskytování napájení 48V nebo 230V-skříň (nezálohované)	204,-
-----	---------------------------------------------------------	------------------

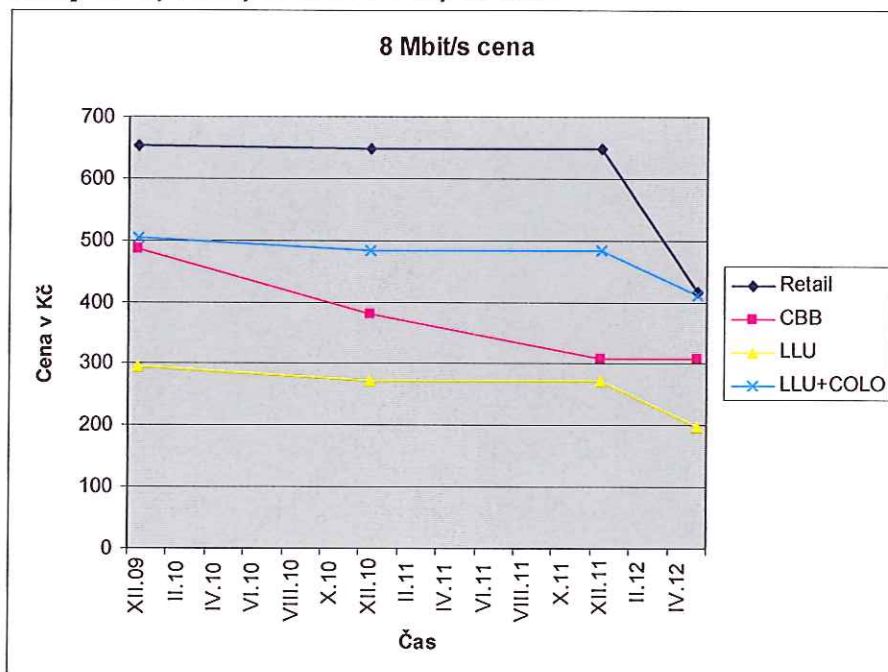
Odůvodnění:

Nárůst ceny z 16 Kč na 204 Kč měsíčně, tj. o 1175% je natolik markantní a bez odůvodnění nevěrohodný, že je potřeba ho mnohem rozsáhleji odůvodnit.

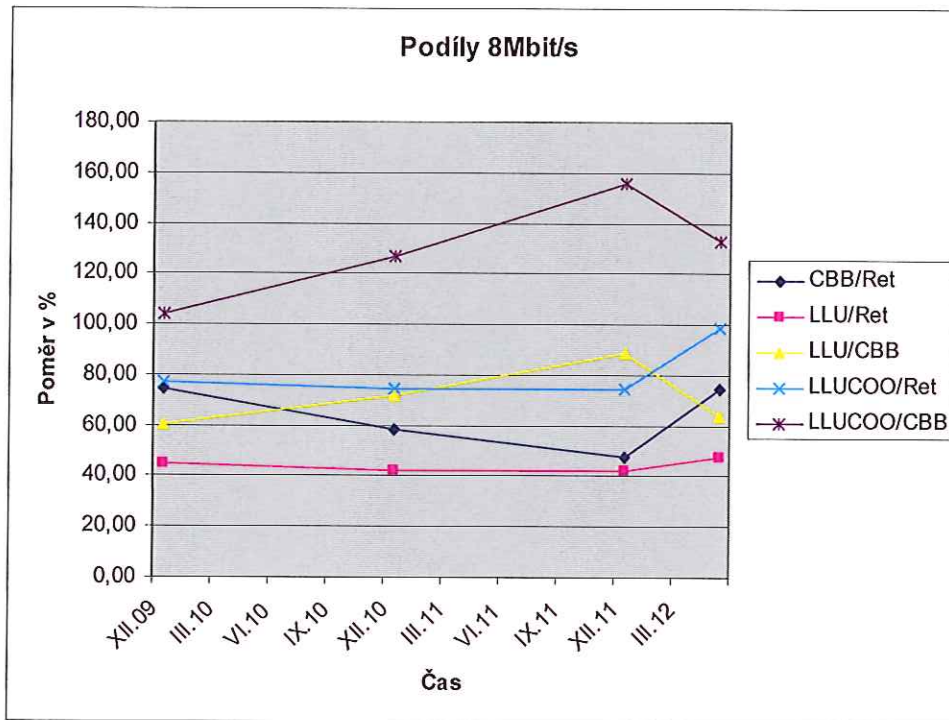
II Stanoviska

Společnost GTS Czech dále předkládá, na modelovém příkladu 8 Mbit/s, graficky znázorněné ceny LLU, LLU + Kolokace, Carrier Bradband a ceny koncových služeb společnosti Telefónica Czech Republic, a.s. tak jak by byly ve vzájemných poměrech v případě, že by rozhodnutí o ceně bylo přijato v měsíci červnu 2012. Obě tabulky jsou ve stejném formátu jako byly použity při srovnání v rámci analýzy trhu č. 5 s tím, že je doplněna také cena za služby LLU spojených s nákladem za kolokace. Koncová nabídka společnosti Telefónica Czech Republic, a.s. je Internet optimal až 16Mbit/s (až 8Mbit/s není v nabídce) se závazkem na 12 měsíců, kterou je možné objednat do 30. června 2012.

Ceny LLU, CBB, LLU+COLO, Retail



Poměry cen LLU, CBB, LLU+COLO, Retail



Jak je z výše uvedených tabulek patrné tak snížení ceny za přípojky LLU, které je navíc ještě částečně kompenzováno zvýšením ceny za kolokace, není dostatečné k tomu aby bylo možné poskytovat služby LLU na rezidenčním trhu.