

Vypořádání připomínek z veřejné konzultace k výsledkům mapování existence relevantní infrastruktury pro stanovení podmínek programu na podporu projektů zaměřených na budování přístupových sítí nové generace, podmínek jeho správy a financování z prosince 2013 a návrh dokumentu pro další kolo veřejné konzultace

1. Úvod

Český telekomunikační úřad (dále jen „Úřad“) provedl ve spolupráci s Ministerstvem průmyslu a obchodu (dále jen „MPO“) a dodavatelskou společností Deepview s.r.o. (dále jen „Zpracovatel“) rozsáhlé mapování existence infrastruktury umožňující poskytování služeb vysokorychlostního přístupu k internetu (dále jen „Mapování“), a to za účelem přípravy programu na podporu projektů zaměřených na budování přístupových sítí nové generace¹, podmínek jeho správy a financování (dále jen „Program“). Informace z mapování budou využity pro připravovaný operační program Podnikání a inovace pro konkurenceschopnost (dále jen „OPPIK“).

Výsledky tohoto mapování, tedy indikativní identifikaci bílých, šedých a černých míst napříč celou ČR i jednotlivými kraji formou tabulky i mapy a doprovodný shrnující text, postoupil Úřad dne 5. prosince 2013 do veřejné konzultace. Tato konzultace měla transparentně informovat o získaných datech z průzkumu, napomoci ověření správnosti předkládaných dat, jejich doplnění a získat i zpětnou vazbu k metodice interpretace získaných dat.

2. Veřejná konzultace – obdržené podněty, připomínky a doplnění

Jedním z pozitivních výsledků veřejné konzultace bylo doplnění dat o infrastrukturu řady subjektů - obdržená data byla zapracována a nyní již předkládané výsledky mapování tato dodatečně obdržená data zohledňují. Zároveň Úřad obdržel řadu podnětů vztahujících se ke sběru a samotnému vyhodnocení dat, validitě Mapování apod. Obecně je možno shrnout nejzásadnější připomínky do následujících kategorií:

Nízká míra účasti oslovených subjektů v průzkumu – Úřad si je vědom všeobecně nízké účasti oslovených subjektů v Průzkumu. Za naprosto zásadní však považuje data od oslovených podnikatelů v elektronických komunikacích, jelikož právě tyto subjekty disponují informacemi o síťové infrastrukturu umožňující poskytování předmětných služeb domácnostem. Z tohoto hlediska tedy nízká účast subjektů oslovených mimo skupinu podnikatelů v elektronických komunikacích není zásadní překážkou v dokončení relevantní indikativní mapy a pokračování prací na Programu. Co se nižší míry účasti ze strany podnikatelů v elektronických komunikacích týče, Úřad uvádí, že porovnal sebraná data s daty z jím pravidelně prováděného elektronického sběru dat, a lze konstatovat, že ve výsledku došlo k dodání dat ze strany všech větších subjektů. Výsledná data tedy odpovídají situaci v ČR v maximální možné míře. Úřad nicméně upozorňuje na skutečnost, že konzultované výstupy Mapování představují indikativní podklady pro budoucí posuzování přidělování státní podpory v rámci Programu, a že případné aplikaci státní podpory bude předcházet místní šetření v cílových oblastech, a to v zájmu efektivního vynakládání veřejných prostředků i ochrany soukromých investic.

¹ Podle recitálu 58 Sdělení Komise 2013/C 25/01 – Pokyny EU k použití pravidel státní podpory ve vztahu k rychlému zavádění širokopásmových sítí ze dne 26. ledna 2013 (dále jen „Pokyny“) by síť NGA měly mít alespoň následující vlastnosti: i) spolehlivé poskytování služeb při současném zajištění velmi vysoké rychlosti na účastníka – pomocí páteřní sítě z optických vláken (nebo rovnocenné technologie) a v dostatečné blízkosti prostor uživatele tak, aby se zajistilo skutečné vysokorychlostní připojení; ii) podpora nejrozličnějších vyspělých digitálních služeb včetně konvergovaných služeb spočívajících plně na technologii IP a iii) podstatně vyšší rychlost uploadu (ve srovnání se základními širokopásmovými sítěmi).

Neúplná a reálný stav nereflektující data – Úřad obdržel několik připomínek týkajících se validity předložených dat. Právě veřejná konzultace měla vést k doplnění dat a jejich verifikaci. V rámci veřejné konzultace Úřad obdržel i připomínky vyjadřující obavy, týkající se možného účelového zkreslení dat ze strany zúčastněných podnikatelů. Úřad vychází ze skutečnosti, že oslovení podnikatelé jsou povinni předávat na základě žádosti Úřadu úplné a pravdivé informace. V případě pochybností či konkrétních podnětů je oprávněn provést kontrolu a následně v případě, že zjistí skutečnosti vedoucí k zahájení správního řízení, jednat v rámci svých kompetencí. Obavy vyjádřené v obecné rovině nelze považovat za podnět k takovému postupu a Úřad považuje obdržená data za správná. Úřad tedy očekává, že v případě, kdy by měl připomínkující subjekt k dispozici informace, ze kterých vyplývá nesprávnost konkrétního vstupního údaje pro mapování či konkrétního údaje ve výsledné mapě, sdělí toto Úřadu tak, aby mohla být provedena kontrola. Právě tomuto účelu, mimo jiné, institut veřejné konzultace slouží.

Chybná metodika vyhodnocení dat (zejména stanovení minimálního procenta pokrytí základních sídelních jednotek) – Úřad na základě přijatých podnětů a dalších konzultací přistoupil k přehodnocení kritérií použitých pro určení barevného charakteru území (viz níže). Přitom však využil údaje, které získal a upravil kritéria na základě doplnění v rámci veřejné konzultace.

Problematika technologické neutrality – Dotazník pro sběr dat za účelem Mapování byl vyhotoven s ohledem na současně technicky dostupné prostředky dosažení přístupových rychlostí k internetu o hodnotě alespoň 30 Mbit/s. Úřad a MPO budou samozřejmě plně zohledňovat princip technologické neutrality a v rámci realizace Programu respektovat jakékoliv změny vedoucí k dostupnosti jiných než v dotazníku uvedených technologií, pokud tyto splní deklarované požadavky.

Detaily Programu, souvislost Mapování s registrem pasivní infrastruktury – Úřad obdržel celou řadu dotazů, týkajících se následné přípravy Programu a jeho parametrů. Toto nebylo předmětem veřejné konzultace. Úřad samozřejmě chápe, že informace o přípravě Programu jsou z hlediska zájmu veřejnosti klíčové, nicméně v současné době je Program ve fázi přípravy. V současné době probíhá vyhodnocení podmínek pro realizaci konkrétních Programů zejména s ohledem na možné zdroje financování. Až budou připraveny v dostatečném detailu dokumenty k těmto oblastem, budou transparentně předloženy k diskuzi. Mapování nesouvisí přímo s připravovaným registrem pasivní infrastruktury. Jedná se o aktivity související s přípravou Programu. Předpokládaný registr pasivní infrastruktury by měl obsahovat v první fázi zejména data o pasivní, nikoli síťové infrastruktuře.

3. Metodika vyhodnocení obdržených dat

Ve vazbě na obdržené připomínky a vyhodnocení zkušeností s notifikačním procesem v ostatních členských státech a dále v reakci na přístup Evropské komise k posuzování souladu notifikovaných programů s Pokyny, Úřad znovu zvážil svůj postup při určování zabarvení jednotlivých částí území. Úřad se s vědomím potřeby notifikovat připravovaný program podpory rozhodl k úpravě interpretace získaných dat ve vztahu ke kritériím sloužícím k určení barevného charakteru území. Původní hodnotící kritérium porovnávalo v konkrétních územních jednotkách počty disponibilních přípojek² uvedených jednotlivými respondenty s počtem přítomných domácností, přičemž na barevný charakter území měla vliv pouze data postihující pokrytí v minimálním rozsahu 50 % domácností. Nově určí charakter území v barevném znázornění existence disponibilní přípojky včetně výhledu na 3 roky bez ohledu na rozsah pokrytí domácností. Taková změna hodnotícího kritéria zajišťuje, podle názoru Úřadu, jednoznačný soulad s požadavky Evropské komise, odpovídá nejvíce využívané praxi v ostatních

² Viz definice z ESD: Celkový počet disponibilních přípojek, tj. těch přípojek, na kterých je aktivně poskytována služba širokopásmového přístupu společně s počtem „neaktivních“ přípojek, na kterých v současné době není aktivovaná žádná služba, ale tyto přípojky jsou již instalované u koncových uživatelů.

členských státech Evropské unie a zajistí, mimo jiné, maximální míru ochrany soukromých investic v mapovaných oblastech.

S ohledem na použití základních sídelních jednotek³ jako výchozích územních celků pro mapování jsou jednotlivě zbarvené oblasti definovány následovně:

Bílá oblast je takovým územním celkem, ve kterém není v současnosti ani ve výhledu 3 let evidována ani jedna disponibilní přípojka umožňující poskytování vysokorychlostního přístupu k internetu (s minimální rychlostí alespoň 30 Mbit/s směrem ke koncovému uživateli).

Šedá oblast je takovým územním celkem, ve kterém v současnosti působí či bude ve výhledu tří let působit jeden subjekt zajišťující nenulový počet disponibilních přípojek umožňujících poskytování vysokorychlostního přístupu k internetu.

Černá oblast je takovým územním celkem, ve kterém v současnosti působí či budou ve výhledu tří let působit alespoň dva subjekty zajišťující nenulový počet disponibilních přípojek umožňujících poskytování vysokorychlostního přístupu k internetu.

³ Definice ZSJ je obsažena v Návodu k vyplnění dotazníku, str. 6: *Základní sídelní jednotkou se rozumí jednotka představující částí území obce s jednoznačnými územně technickými a urbanistickými podmínkami nebo spádová území seskupení objektů obytného nebo rekreačního charakteru. Základní sídelní jednotka se skládá ze zbytku ze statistických obvodů. Základní sídelní jednotky jsou skladebné do katastrálních území a ze zbytku ho vykrývají. Základní sídelní jednotka leží na jednom souvislém území.*

4. Vyhodnocení výsledků Mapování po doplnění dat z veřejné konzultace a po změně metodiky

Úřad zpracoval nově obdržená data do původního souboru a provedl pak nové vyhodnocení celkového souboru dat s využitím výše uvedené metodiky. Výsledkem je níže uvedená mapa a tabulka s indikativním určením barevného charakteru jednotlivých územních celků ČR. Z důvodu větší objektivity hodnocení výsledků předkládá Úřad paralelně výsledná data i s rozšířením o identifikaci tzv. prázdných území, tedy takových územních celků (základních sídelních jednotek – ZSJ), ve kterých se dle dostupných údajů od ČSÚ nenachází žádná domácnost. Taková území jsou sice z principu bílými místy, zároveň se však o nich vzhledem k absenci domácností neuvažuje jako o místech, kam by měla být cílena státní podpora.

Souhrn výsledků předkládá Úřad níže (nejsou zohledněny ZSJ bez domácností):

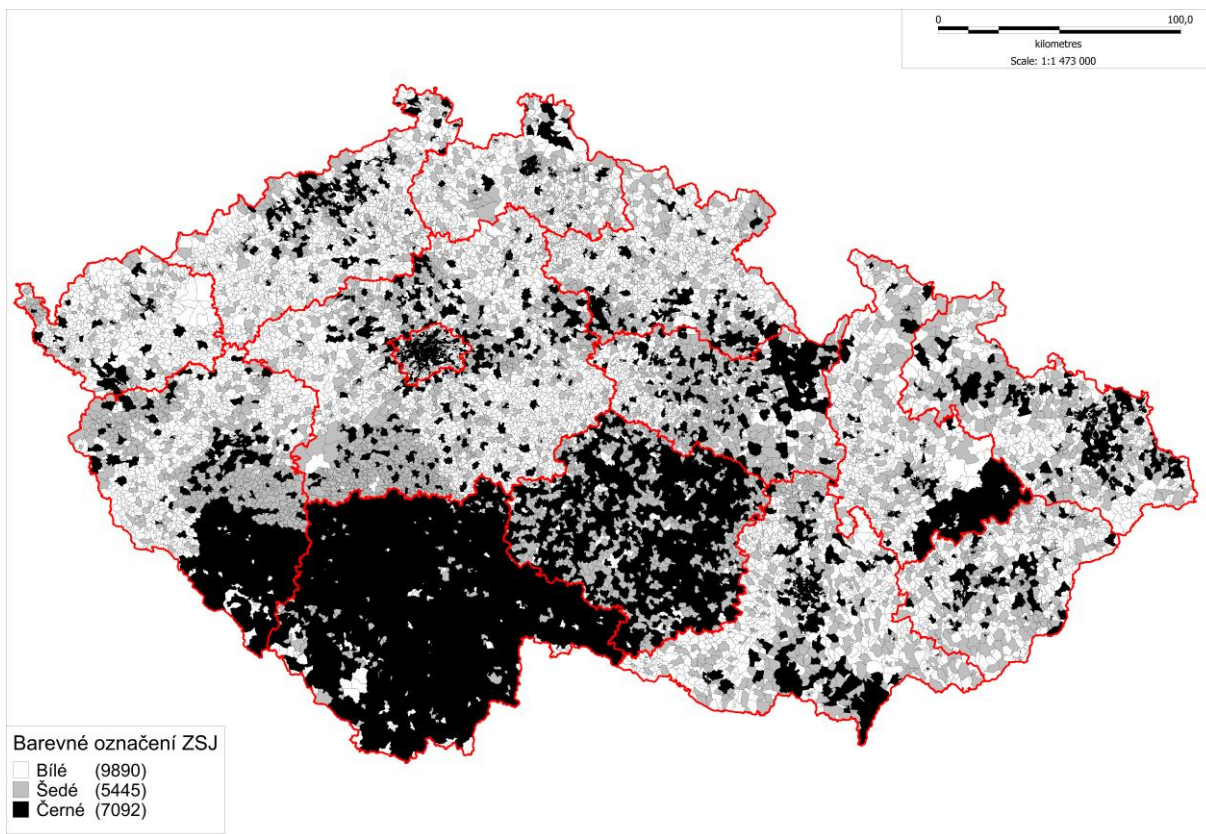
Kraj	Bílé ZSJ	% z počtu ZSJ	Šedé ZSJ	% z počtu ZSJ	Černé ZSJ	% z počtu ZSJ	Celkem ZSJ
Hlavní město Praha	298	32,53%	153	16,70%	465	50,76%	916
Středočeský kraj	2 020	56,49%	1 136	31,77%	420	11,74%	3 576
Jihočeský kraj	106	4,16%	126	4,94%	2 318	90,90%	2 550
Plzeňský kraj	657	35,30%	526	28,26%	678	36,43%	1 861
Karlovarský kraj	574	70,69%	163	20,07%	75	9,24%	812
Ústecký kraj	1 074	58,85%	389	21,32%	362	19,84%	1 825
Liberecký kraj	748	68,44%	220	20,13%	125	11,44%	1 093
Královéhradecký kraj	1 029	67,34%	340	22,25%	159	10,41%	1 528
Pardubický kraj	587	45,15%	476	36,62%	237	18,23%	1 300
Kraj Vysočina	140	7,94%	595	33,73%	1 029	58,33%	1 764
Jihomoravský kraj	786	49,59%	428	27,00%	371	23,41%	1 585
Olomoucký kraj	629	54,46%	208	18,01%	318	27,53%	1 155
Zlínský kraj	504	53,05%	284	29,89%	162	17,05%	950
Moravskoslezský kraj	738	48,81%	401	26,52%	373	24,67%	1 512
Celkem	9 890	44,10%	5 445	24,28%	7 092	31,62%	22 427

Tabulka č.1: barevné označení územních celků napříč jednotlivými kraji i celé České republiky

Doplněním dat a změnou metodiky došlo oproti již konzultovaným výsledkům k následující změně výsledků Mapování:

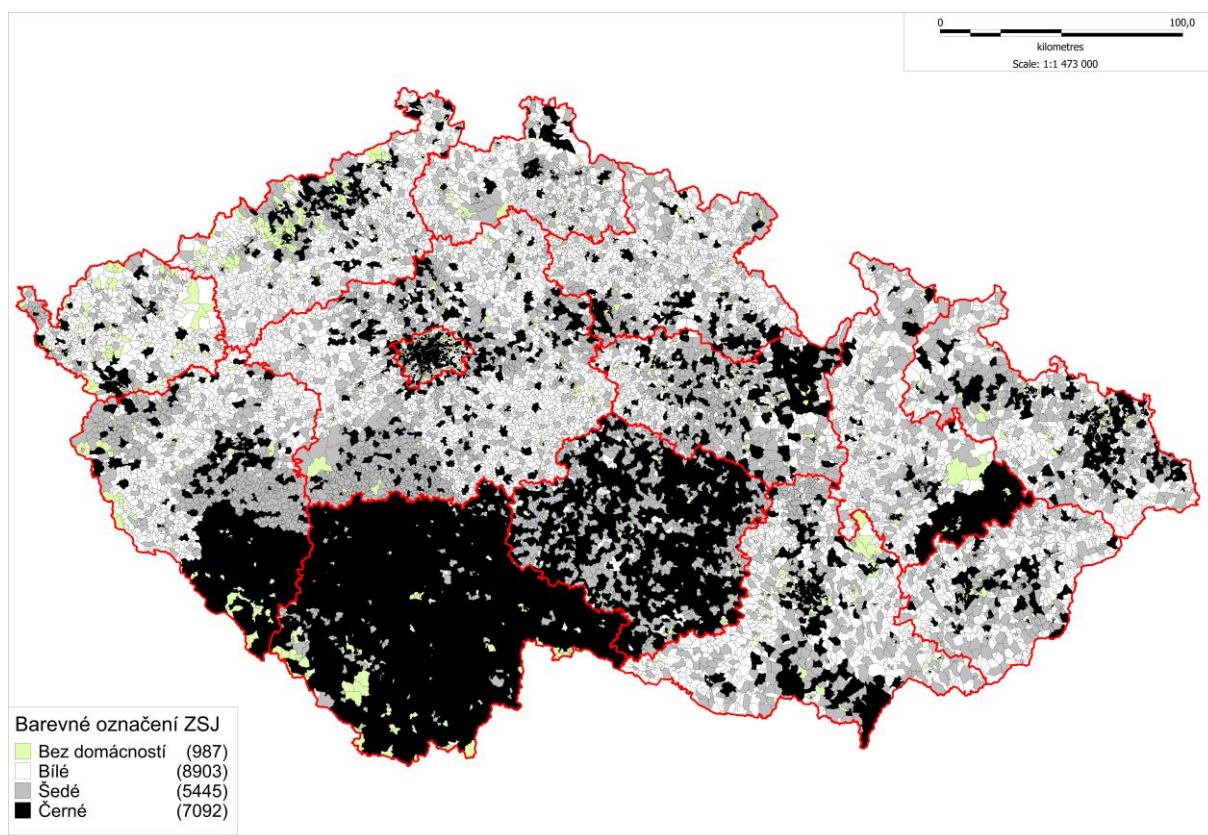
- počet **bílých** oblastí se snížil z 18 446 (82,25% počtu ZSJ) na 9 890 (44,10% počtu ZSJ);
- počet **šedých** oblastí se zvýšil z 3 356 (14,96% počtu ZSJ) na 5 445 (24,28% počtu ZSJ);
- počet **černých** oblastí se zvýšil z 625 (2,79% počtu ZSJ) na 7 092 (31,62% počtu ZSJ).

Nejvýrazněji se změnilo zabarvení území na jihu Čech a na Vysočině. Kromě úpravy interpretace získaných dat je důvodem i skutečnost, že Úřad obdržel v rámci veřejné konzultace dodatečně údaje od subjektů působících na těchto územích.



Obrázek č.1: Indikativní mapa ČR s barevným označením územních celků (bílé, šedé a černé oblasti)

Pokud by Úřad vzal v úvahu vyčlenění územních celků bez domácností, kterých je celkem 987, pak se počet bílých oblastí na území České republiky sníží na 8 903 (39,70% z celkové počtu ZSJ). Podrobnější údaje včetně vyčíslení počtu ZSJ bez domácností jsou součástí přílohy.



Obrázek č.2: Indikativní mapa ČR s barevným označením územních celků (bílé, šedé a černé oblasti, a oblasti bez domácností)

5. Veřejná konzultace výsledků mapování – druhé kolo

Úřad považuje výše uvedenou změnu v metodice vyhodnocení přijatých dat za natolik zásadní, že přistupuje k nové veřejné konzultaci, do které předkládá nové výstupy mapování.

Předložením komentovaných výsledků Mapování a doprovodného textu Úřad a MPO zahajují druhé kolo veřejné konzultace a vyzývají všechny zainteresované subjekty k vyjádření, a to do 14. května 2014.

Cílem druhého kola veřejné konzultace je případné další upřesnění či doplnění dat o předmětné infrastrukturu, jakožto i verifikace výsledků zde předložených. V této souvislosti Úřad vyzývá zejména ty subjekty, které v prvním kole veřejné konzultace komentovaly rozpor mezi předkládanými daty a reálnou situací, aby předložily konkrétní připomínky, na jejichž základě by mohl Úřad přistoupit k případné opravě konzultovaných údajů.

Úřad a MPO promítnou získaná vyjádření a připomínky do konečných výsledků Mapování a učiněných závěrů tak, aby byla pro potřeby dokončení Programu a OPPIK k dispozici věrohodná data. Ta budou následně sloužit pro indikativní vymezení cílových oblastí Programu a OPPIK.