

VYHODNOCENÍ PRŮBĚHU PŘECHODU ZEMSKÉHO ANALOGOVÉHO TELEVIZNÍHO VYSÍLÁNÍ NA ZEMSKÉ DIGITÁLNÍ TELEVIZNÍ VYSÍLÁNÍ

1. Úvod

Český telekomunikační úřad (dále jen „ČTÚ“), v souladu s ustanovením § 10 odst. 3 nařízení vlády č. 161/2008 Sb., o technickém plánu přechodu zemského analogového televizního vysílání na zemské digitální televizní vysílání (nařízení vlády o technickém plánu přechodu), (dále jen „TPP“), vyhodnotil průběh přechodu v jednotlivých územních oblastech. Zpracovaná informace obsahuje kromě aktuálního stavu (k termínu 15. září 2008) realizace všech vysílacích sítí pro šíření DVB-T vysílání i stávající (výchozí) stav pokrytí České republiky, resp. jednotlivých územních oblastí, zemským analogovým televizním vysíláním. Výpočty stávajícího pokrytí celoplošného analogového televizního vysílání a pokrytí digitálním signálem šířeným jednotlivými vysílacími sítěmi byly provedeny postupy stanovenými vyhláškou č. 163/2008 Sb., o způsobu stanovení pokrytí signálem zemského televizního vysílání (dále jen „vyhláška“).

Vlastnímu vyhodnocení předcházela celá řada přípravných prací i aktivit, které ČTÚ zajišťoval v období od zpracování TPP do současné doby. V první řadě byla ověřena na celé řadě přípravných výpočtů funkčnost nových výpočetních modulů vyvinutých na základě postupů stanovených ve vyhlášce. V průběhu května byl též realizován celostátní výzkum dospělé populace ČR starší 15 let k tématice přechodu na digitální televizní vysílání. Garantem zadání a vyhodnocení uvedeného výzkumu, který bude pravidelně v průběhu přechodu opakován, je ČTÚ. Výsledky první části výzkumu budou samostatně zveřejněny. V průběhu července ČTÚ v souladu s TPP vyzval všechny operátory vysílacích sítí pro šíření DVB-T vysílání s požadavkem na sdělení plánů rozvoje jimi zajišťovaných vysílacích sítí pro období září 2008 – březen 2009, které jsou pro vyhodnocování průběhu přechodu nezbytné.

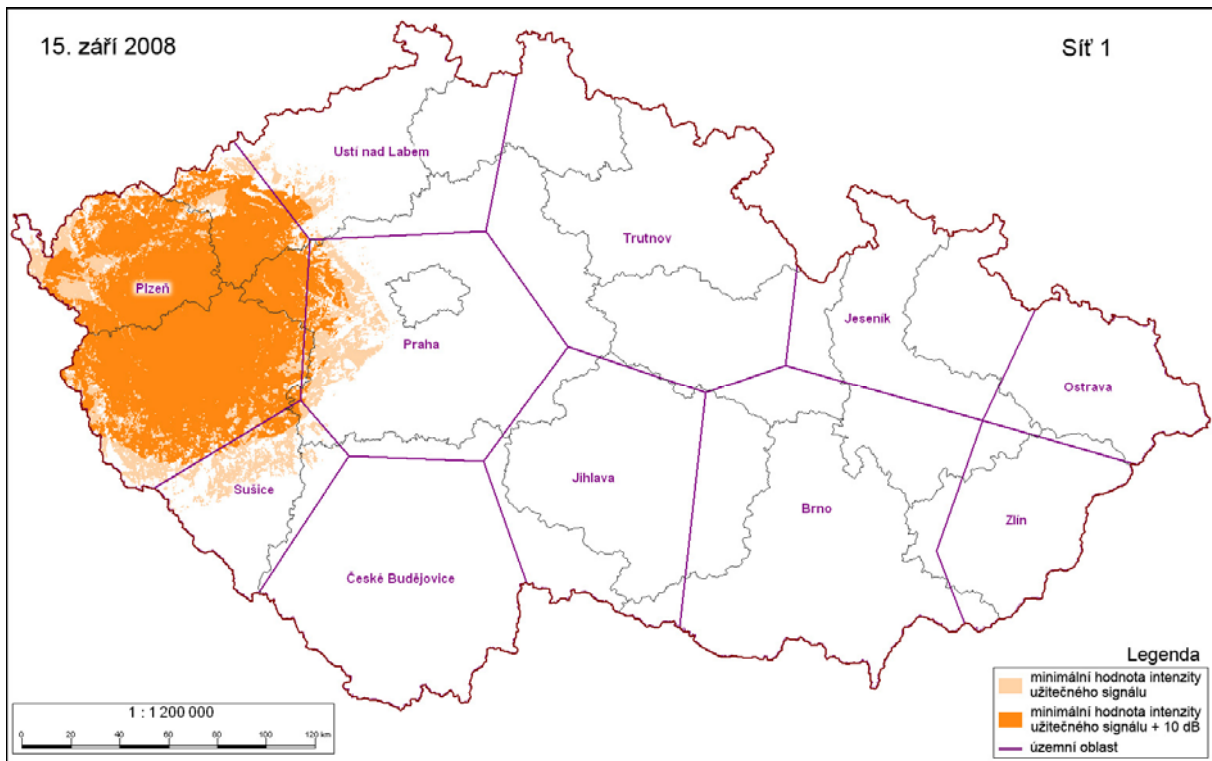
V neposlední řadě je třeba zmínit i řadu mezinárodních koordinačních a pracovních jednání realizovaných v průběhu uplynulého období, jejichž cílem bylo zajištění a dokončení mezinárodní koordinace rádiových kanálů potřebných pro realizaci vysílacích sítí podle TPP i pro možnou realizaci vysílacích sítí podle rozvojových plánů jednotlivých operátorů. V rámci těchto jednání se podařilo zajistit i rádiové kanály nezbytné pro předčasné zahájení DVB-T vysílání všech vysílacích sítí v Ostravě, aniž by došlo ke znevýhodnění některého z provozovatelů současného analogového vysílání.

ČTÚ rovněž 8. srpna uveřejnil úvodní materiál k diskusi o budoucím využití digitální dividendy, která by měla vzniknout uvolněním části rádiových kanálů po dokončení procesu přechodu. Konečné rozhodnutí týkající se využití digitální dividendy může vyvolat některé kmitočtové změny v současných vysílacích sítích DVB-T, které budou nezbytné pro uvolnění předpokládaného souvislého úseku rádiového spektra.

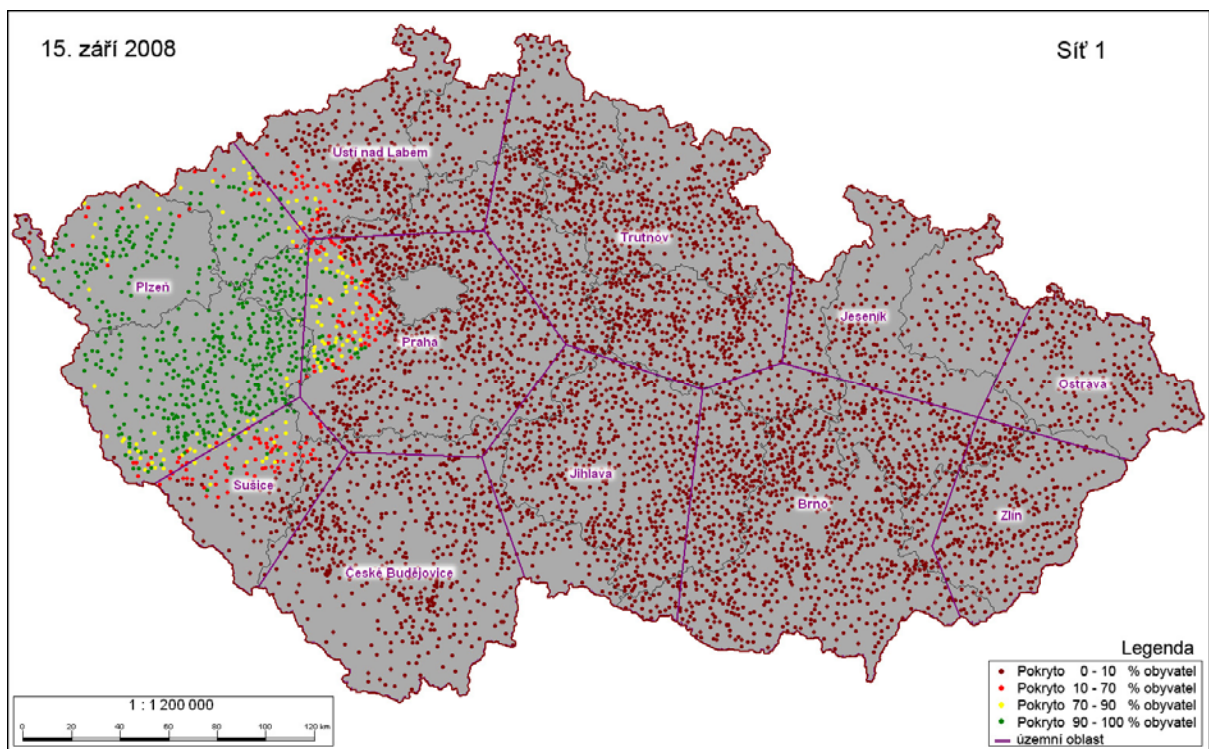
2. Vysílací sítě pro DVB-T vysílání – stav k 15. září 2008

2.1 Vysílací síť 1 – pro šíření veřejnoprávního multiplexu

– pokrytí území ČR signálem zemského digitálního televizního vysílání



– pokrytí obcí ČR signálem zemského digitálního televizního vysílání



Vysílací síť 1

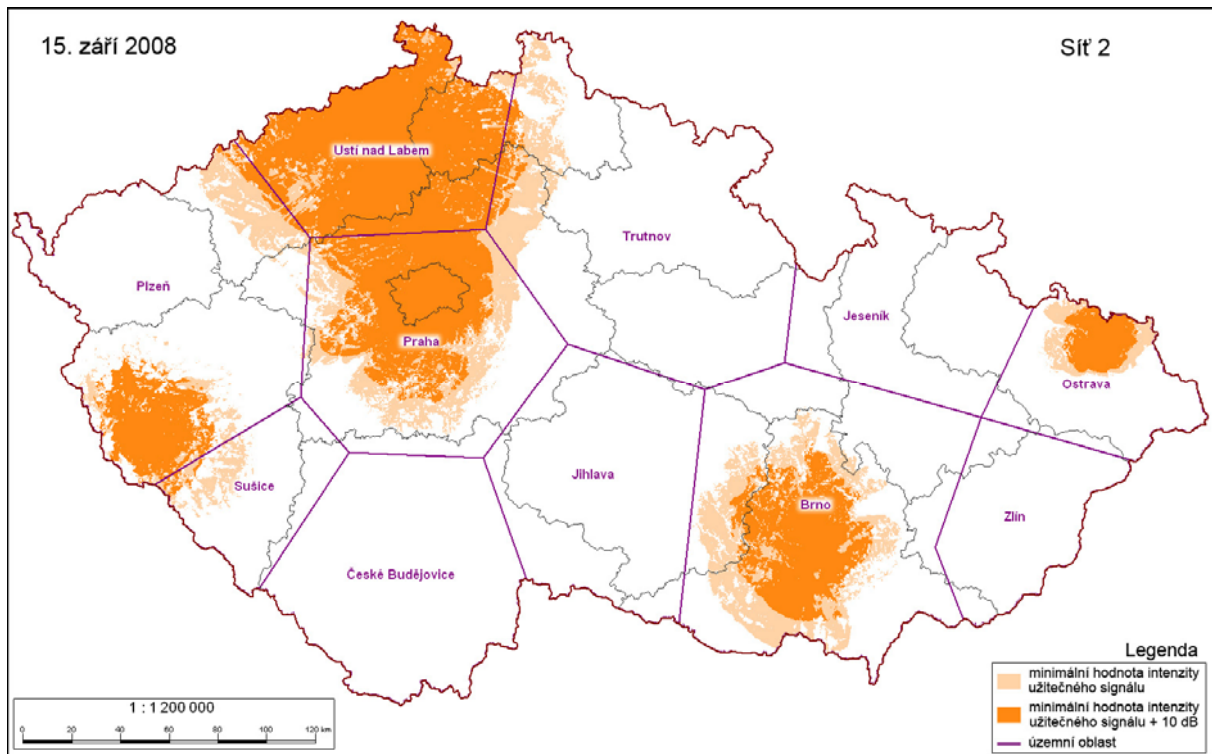
Vysílače v provozu: Plzeň 34.

Podle informací zveřejněných na internetových stránkách České televize bude do konce roku 2008 zahájeno v souladu s TPP digitální vysílání z následujících vysílačů: k termínu 30. září 2008 - Praha 53 stanoviště Cukrák, České Budějovice 49 stanoviště Klet'; k termínu 31. října 2008 - Praha město 53 stanoviště Mahlerovy sady, Brno Hády 25 stanoviště Hády a Brno město 25 stanoviště Barvičova (dočasný rádiový kanál), Ústí nad Labem 33 stanoviště Buková hora, a v předstihu oproti termínům v TPP i Ostrava 54 stanoviště Slezská Ostrava a Sušice 49 stanoviště Svatobor.

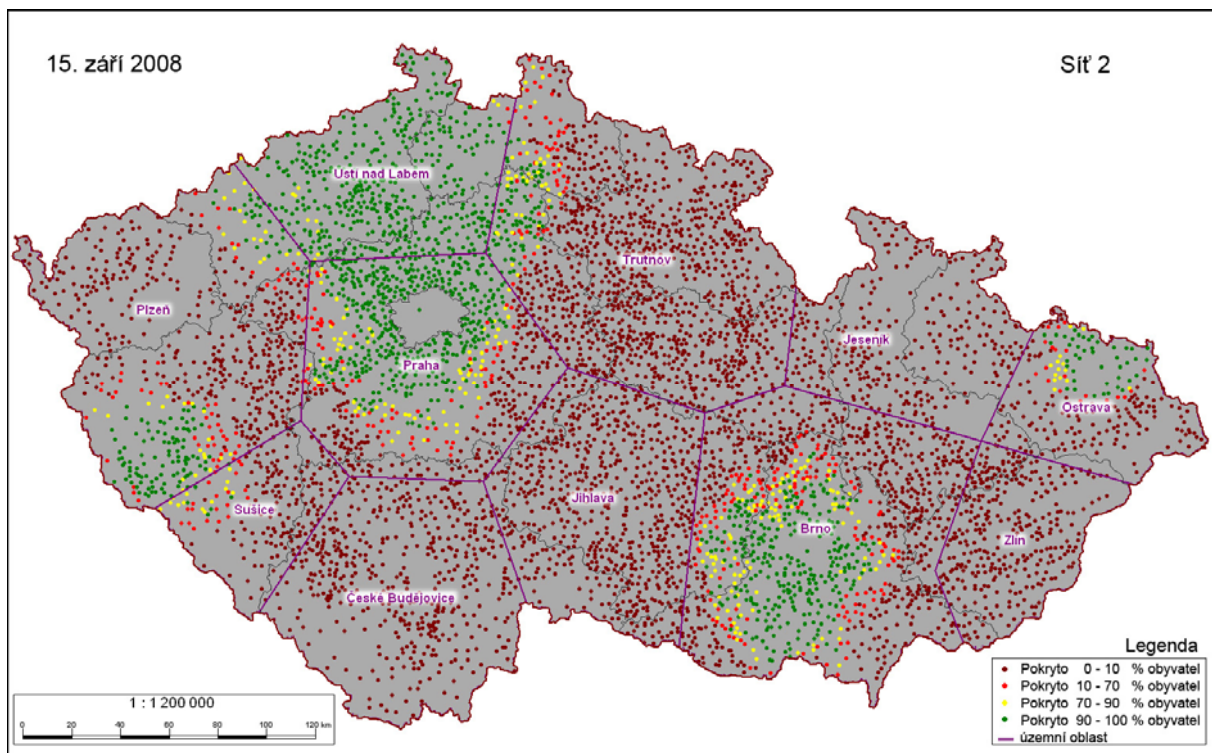
Nad rámec vysílačů uvedených v TPP je potom k termínu 31. října 2008 plánováno zahájení digitálního vysílání na lokalitách Domažlice 34 stanoviště Vraní vrch, Cheb 36 stanoviště Zelená hora. Do konce prosince 2008 je plánováno doplnění vysílací sítě 1 rovněž o vysílače Chomutov 33 stanoviště Jedlová hora a Jáchymov 36 stanoviště Klínovec.

2.2 Vysílací síť 2

– pokrytí území ČR signálem zemského digitálního televizního vysílání



– pokrytí obcí ČR signálem zemského digitálního televizního vysílání



Vysílací síť 2

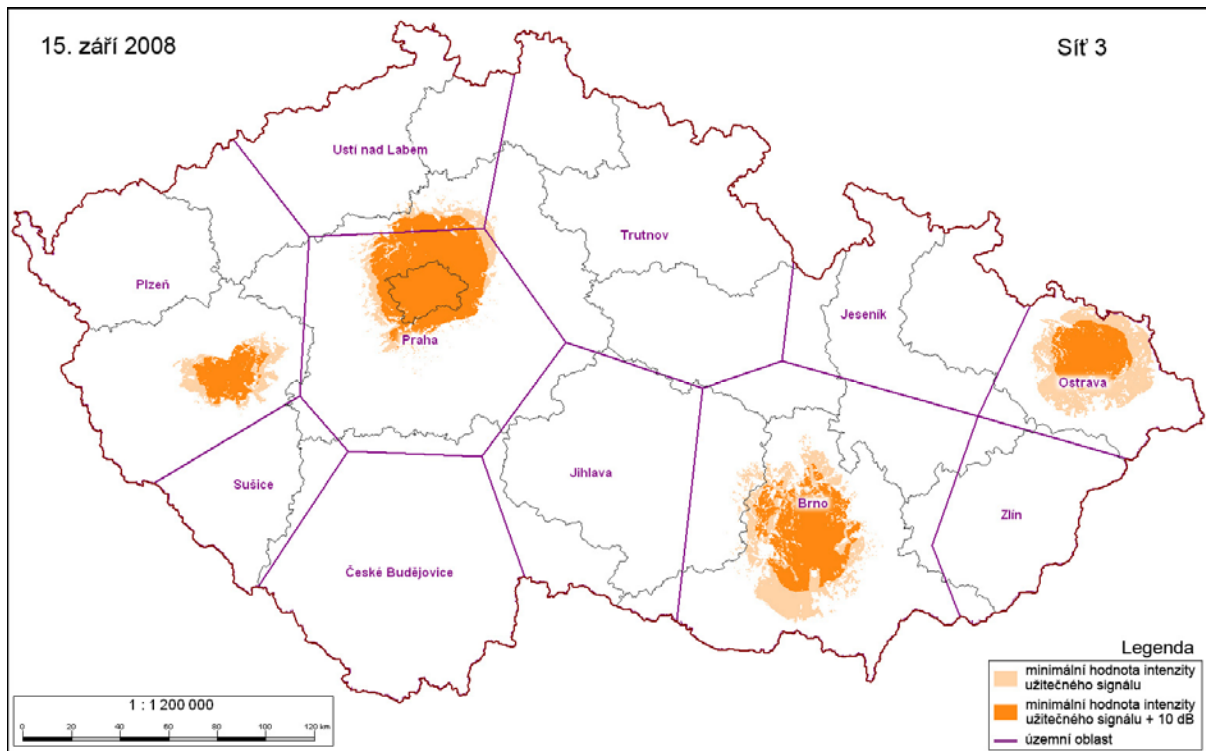
Vysílače v provozu: Brno město 40 stanoviště Barvičova, Brno Hády 40 stanoviště Hády, Domažlice 38 stanoviště Vraní vrch, Nemanice 38, Ostrava 39 stanoviště Slezská Ostrava, Praha 25 stanoviště Cukrák, Praha město 25 stanoviště Mahlerovy sady, Ústí nad Labem 58 stanoviště Buková hora.

Podle informací sdělených operátorem vysílací sítě bude do konce roku v souladu s TPP převedeno DVB-T vysílání využívající dočasný rádiový kanál 25 na definitivní řešení. V této souvislosti bude zahájeno DVB-T vysílání z vysílačů Praha 41 stanoviště Cukrák a Praha město 41 stanoviště Mahlerovy sady s technickými parametry v souladu s TPP. Po zahájení digitálního vysílání na rádiovém kanálu 41 bude provoz na rádiovém kanálu 25 ukončen.

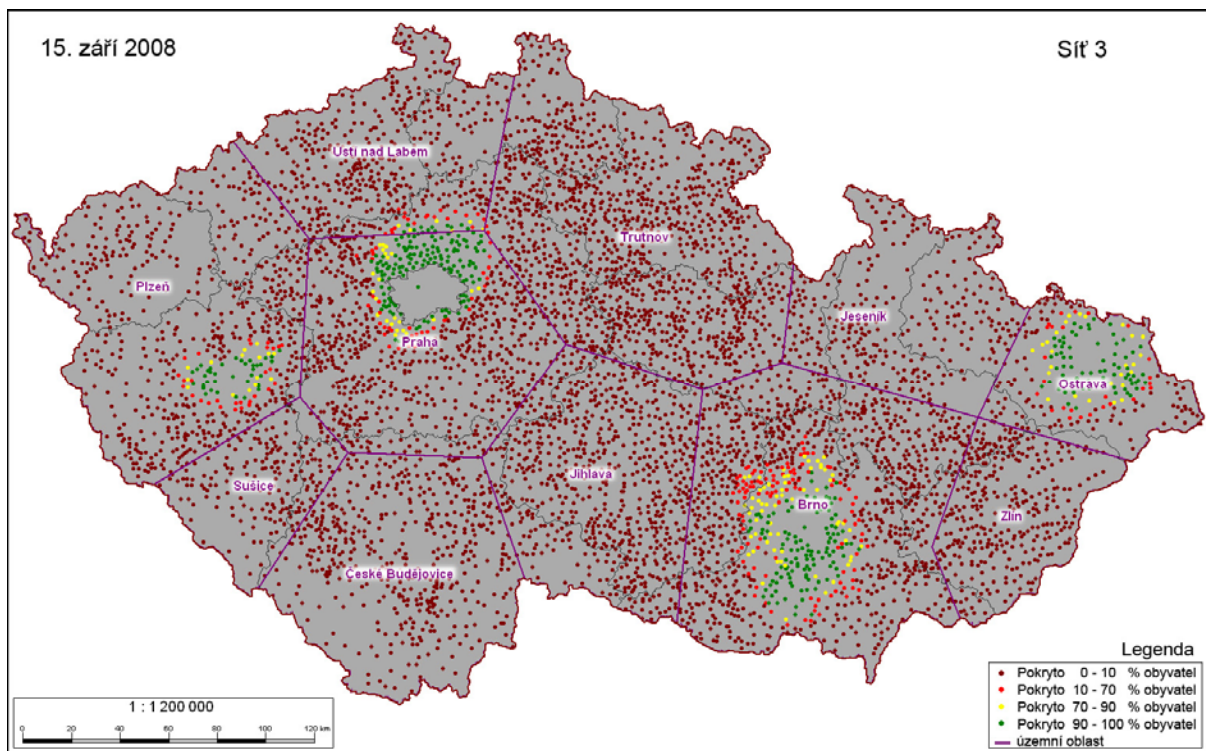
Do konce tohoto roku je podle operátorem vysílací sítě ČTÚ předaných podkladů plánováno mimo rámec TPP zahájení digitálního vysílání z vysílače Chomutov 58 stanoviště Jedlová hora.

2.3 Vysílací síť 3

– pokrytí území ČR signálem zemského digitálního televizního vysílání



– pokrytí obcí ČR signálem zemského digitálního televizního vysílání



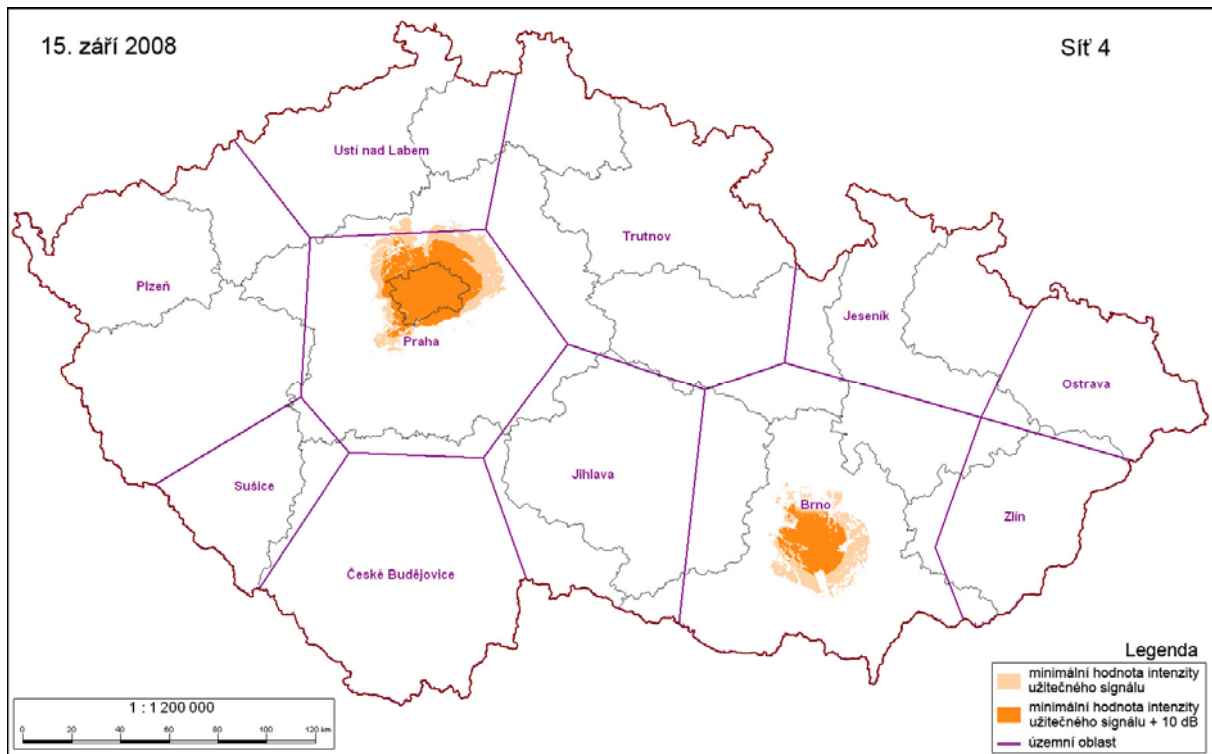
Vysílací síť 3

Vysílače v provozu: Brno Hády 59 stanoviště Hády, Ostrava 54 stanoviště Hošťákovice, Plzeň Košutka 52, Praha Ládví 46, Praha Strahov 46, Praha Zelený pruh 46.

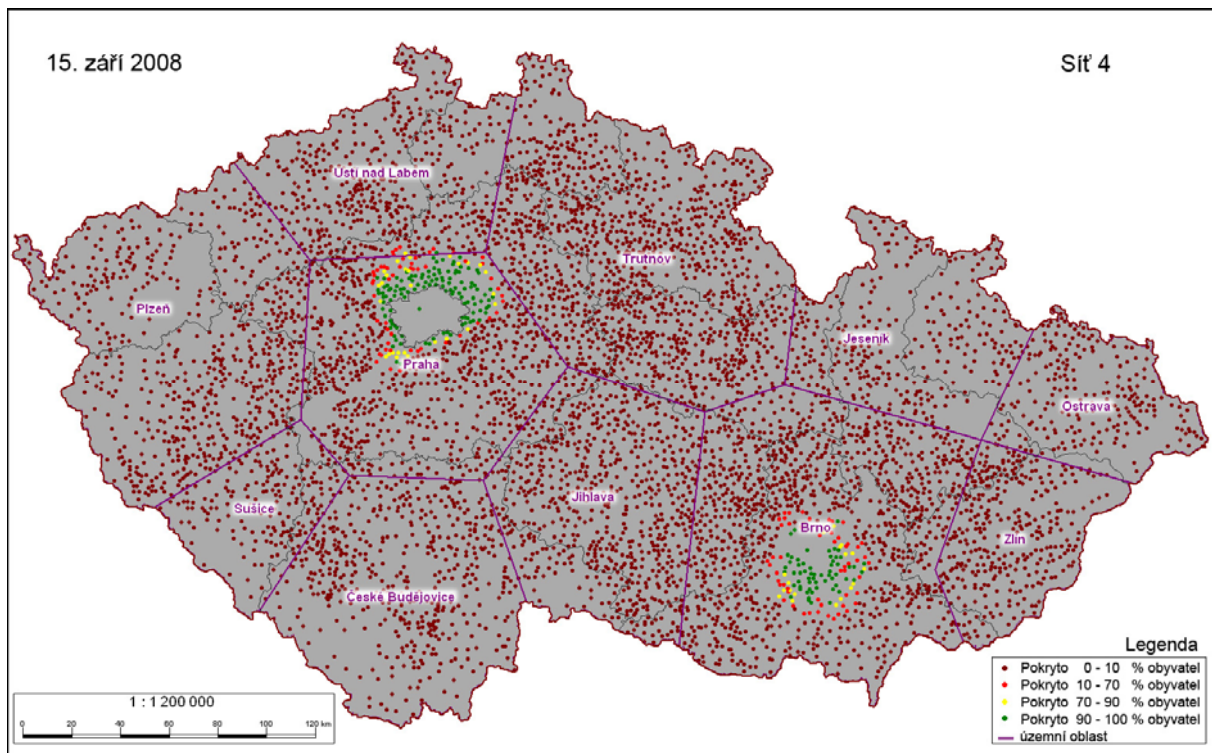
Do konce tohoto roku je podle informací sdělených operátorem vysílací sítě plánováno zahájení digitálního vysílání z vysílačů Ústí nad Labem 55 stanoviště Buková hora, Plzeň 52 (stanoviště neupřesněno), Domažlice 52 stanoviště Vraní vrch a Praha město 59 stanoviště Mahlerovy sady. Zároveň v oblasti Ostravy dojde ke změně stanoviště – ze stanoviště Hošťákovice na stanoviště Slezská Ostrava, a ke změně současného rádiového kanálu 54 na nový kanál 32.

2.4 Vysílací síť 4

– pokrytí území ČR signálem zemského digitálního televizního vysílání



– pokrytí obcí ČR signálem zemského digitálního televizního vysílání



Vysílací síť 4

Vysílače v provozu: Brno Jihlavská 64, Praha Ládví 64, Praha Strahov 64, Praha Václavská 64, Praha Zelený pruh 64.

Do konce tohoto roku je podle informací sdělených operátorem vysílací sítě plánováno zahájení digitálního vysílání v lokalitách Kutná Hora (Kutná Hora Vysoká 44), Ústí nad Labem (Ústí n. L. Krušnohorská 62), Plzeň (Plzeň vodárna 63), Ostrava (Ostrava Lanová 63).

3. Pokrytí České republiky celoplošným zemským analogovým televizním vysíláním – stav k 15. září 2008

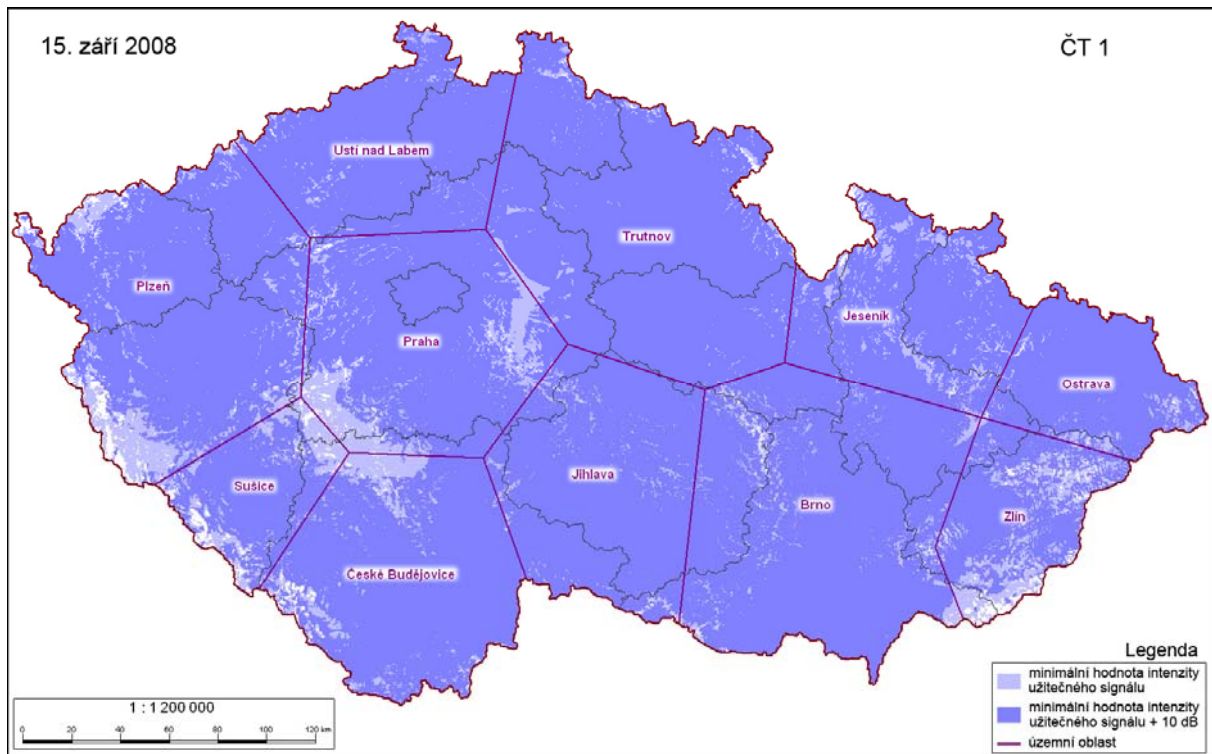
K termínu 15. září byl postupem podle vyhlášky proveden výpočet pokrytí území a obyvatel signálem zemského analogového televizního vysílání pro stávající čtyři celoplošně šířené programy (ČT1 a ČT2 provozovatele vysílání ze zákona a Nova a Prima provozovatelů vysílání s licenci). Do výpočtu byly zahrnuty všechny vysílací prostředky šířící dotčené programy k termínu 15. srpna 2008. V návaznosti na postupné zahajování DVB-T vysílání bude stávající zemské analogové televizní vysílání (v první fázi se jedná především o program ČT2) ukončováno a pokrytí území a počtu obyvatel České republiky se bude snižovat. Na stanovištích, kde jsou v současné době šířeny programy ČT1 i ČT2 a kde pro digitální vysílání bude využit rádiový kanál využívaný doposud programem ČT1, dojde zpravidla v okamžiku zahájení DVB-T vysílání k ukončení zemského analogového vysílání programu ČT2 a program ČT1 bude převeden na programem ČT2 uvolněný rádiový kanál.

Přehled stávajícího pokrytí území a obyvatel České republiky pro jednotlivé programy je uveden na následujících obrázcích.

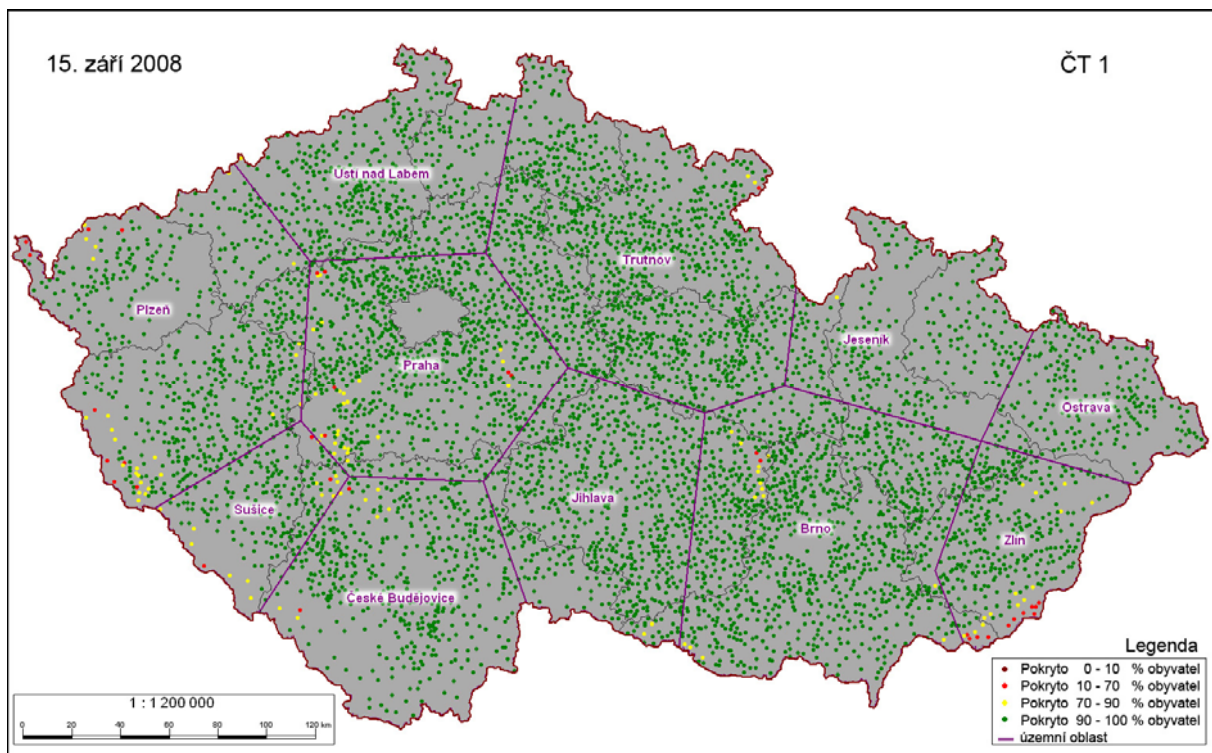
Přehled provozovaných vysílacích prostředků pro šíření zemského analogového televizního vysílání je dostupný na internetových stránkách ČTÚ (<http://www.ctu.cz/ctu-online/vyhledavaci-databaze/prehled-televiznich-vysilacu.html>).

3.1 Program ČT1

– pokrytí území ČR signálem zemského analogového televizního vysílání

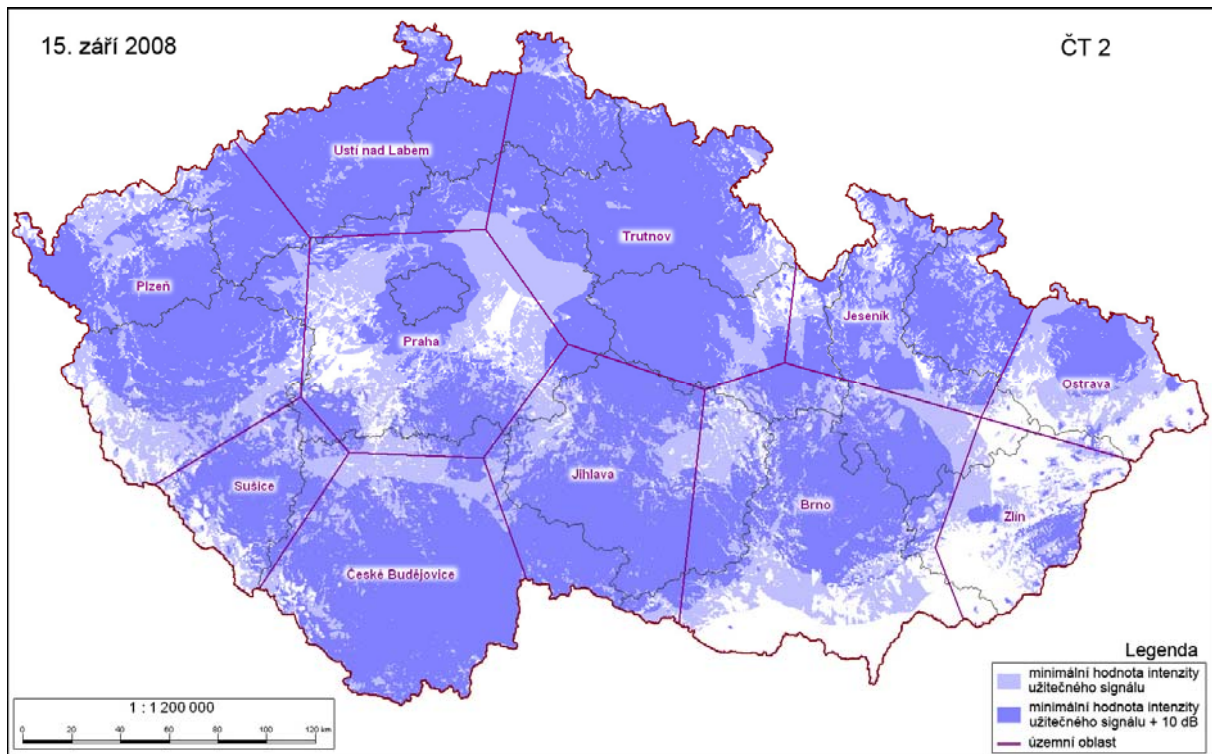


– pokrytí obcí ČR signálem zemského analogového televizního vysílání

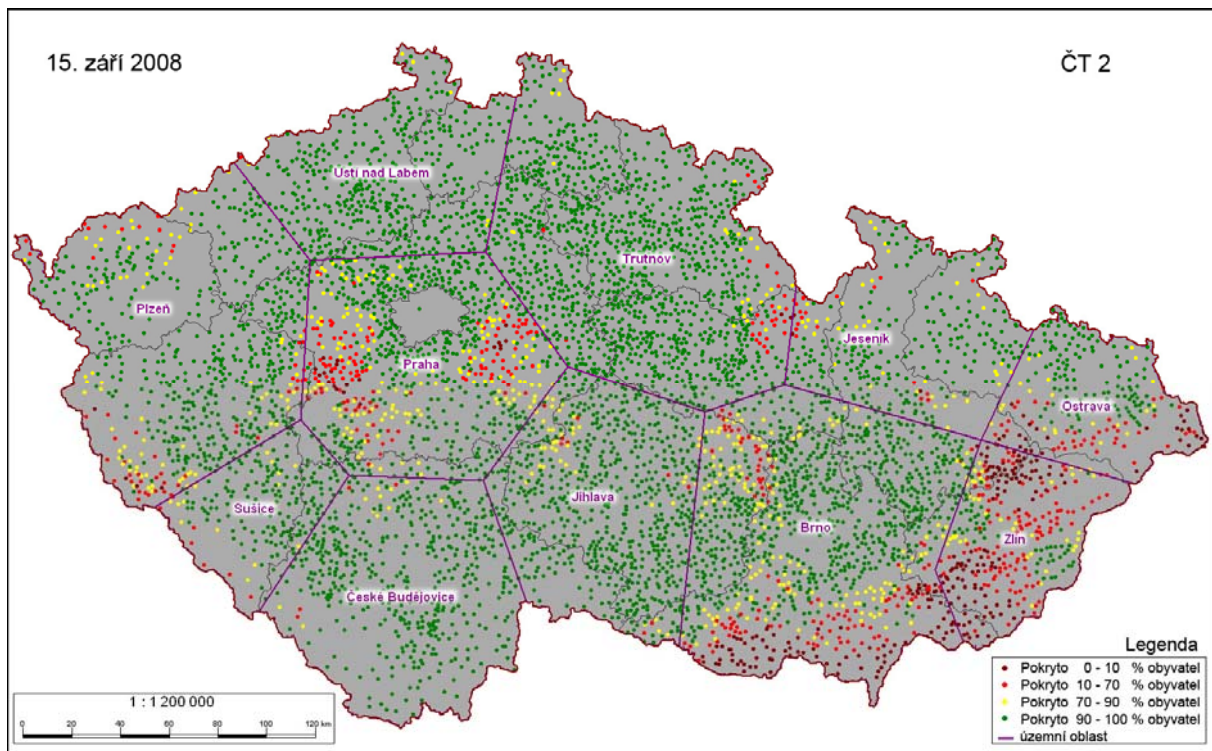


3.2 Program ČT2

– pokrytí území ČR signálem zemského analogového televizního vysílání

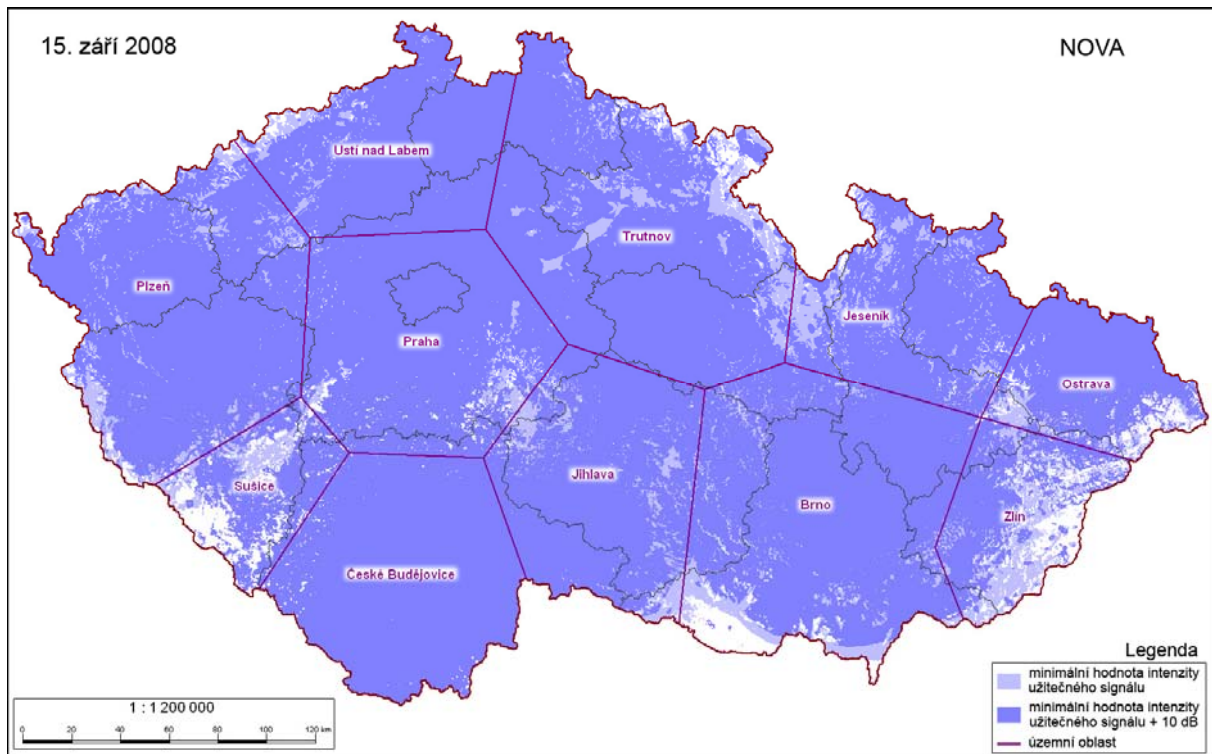


– pokrytí obcí ČR signálem zemského analogového televizního vysílání

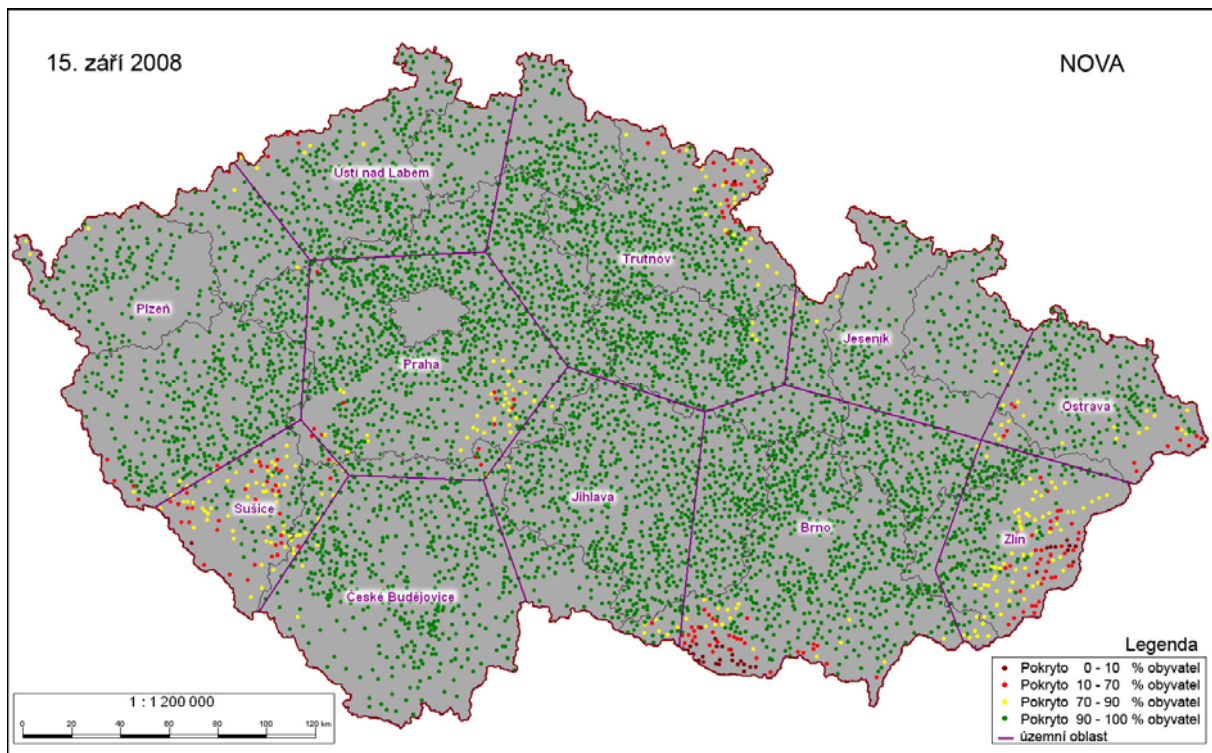


3.3. Program NOVA

– pokrytí území ČR signálem zemského analogového televizního vysílání

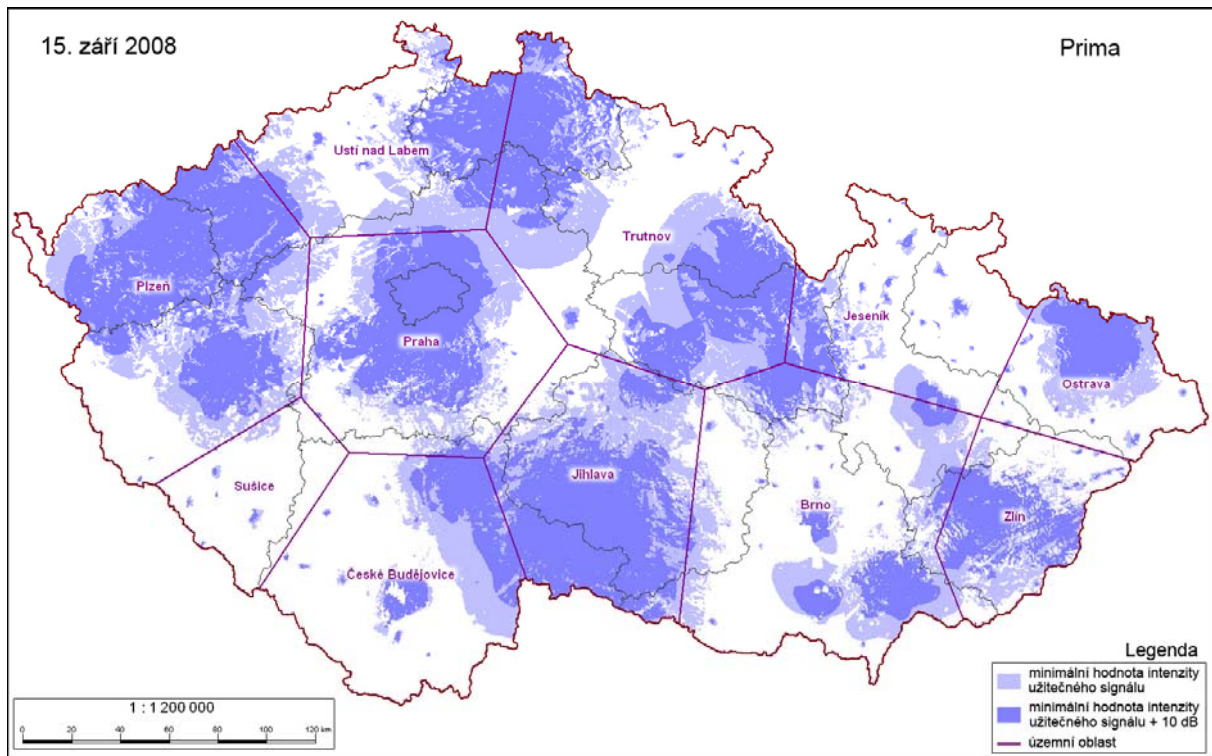


– pokrytí obcí ČR signálem zemského analogového televizního vysílání

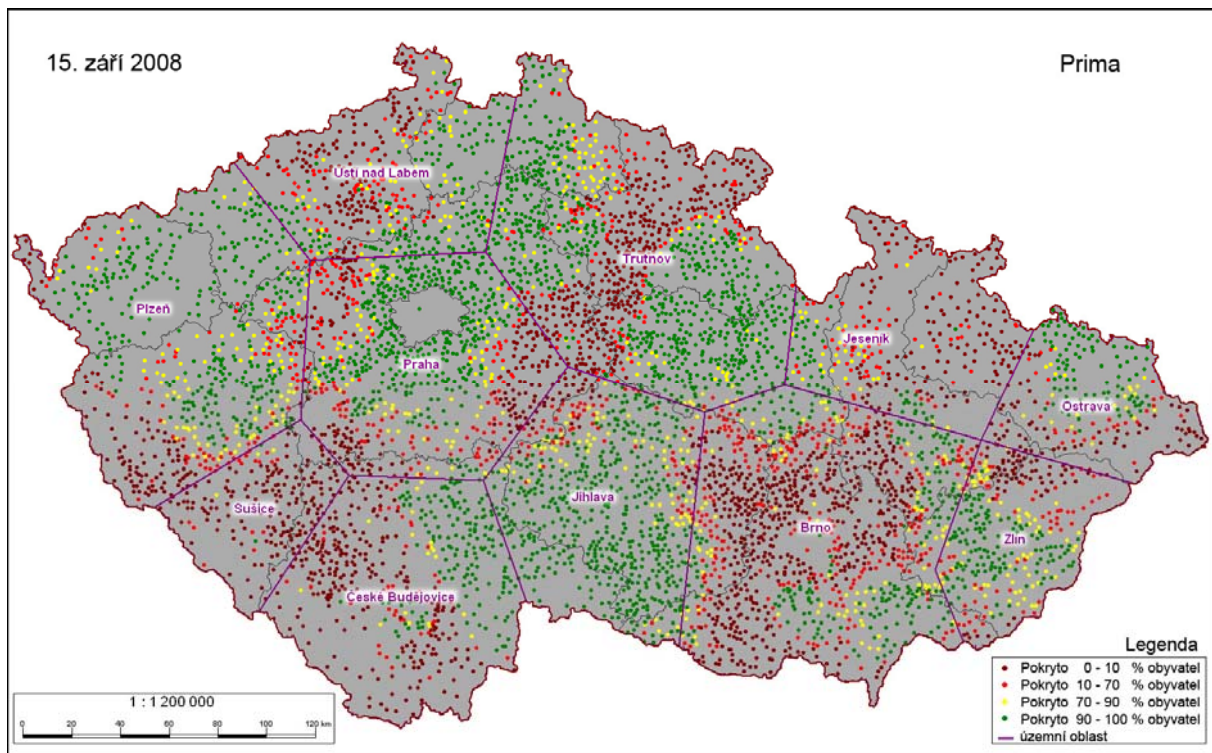


3.4 Program Prima

– pokrytí území ČR signálem zemského analogového televizního vysílání



– pokrytí obcí ČR signálem zemského analogového televizního vysílání



4. Vyhodnocení pokrytí jednotlivých územních oblastí k 15. září 2008

Na základě stávajícího stavu provozovaných vysílačů pro šíření zemského analogového a digitálního televizního vysílání ke dni 15. září 2008 provedl ČTÚ postupem podle vyhlášky výpočty pokrytí území České republiky pro celoplošné televizní programy šířené analogově i pro jednotlivé digitální vysílací sítě 1 - 4. Výsledky výpočtu pro Českou republiku i pro jednotlivé územní oblasti jsou uvedeny v následujících tabulkách.

Tabulka 1: pokrytí obyvatel České republiky a obyvatel v jednotlivých územních oblastech televizním signálem uvedené v procentech (výpočet proveden jednotně metodou ITU-R P.1546-2 s korekčním faktorem na CA, bez morfologie)

15. září 2008								
Pokrytí obyvatel zemským televizním signálem [%]								
	ČT1	ČT2	NOVA	Prima	Sít' 1	Sít' 2	Sít' 3	Sít' 4
Česká republika	99,6	90,8	98,1	72,3	10,3	43,0	29,5	17,9

15. září 2008								
Pokrytí obyvatel zemským televizním signálem [%]								
Územní oblast	ČT1	ČT2	NOVA	Prima	Sít' 1	Sít' 2	Sít' 3	Sít' 4
Brno	99,9	82,3	96,6	56,3	0,0	45,1	35,8	28,3
České Budějovice	99,7	99,2	99,8	62,9	0,0	0,0	0,0	0,0
Jeseník	99,8	94,6	99,5	43,5	0,0	0,0	0,0	0,0
Jihlava	100,0	99,0	99,8	91,1	0,0	0,0	0,0	0,0
Ostrava	100,0	87,6	98,9	80,8	0,0	56,5	66,4	0,0
Plzeň	99,0	95,5	99,5	84,6	94,1	23,3	24,5	0,0
Praha	99,7	95,7	99,6	91,6	4,3	90,5	71,8	70,6
Sušice	98,1	96,7	86,5	31,0	25,9	19,8	0,0	0,0
Trutnov	99,9	98,1	98,1	72,5	0,0	10,4	0,3	0,0
Ústí nad Labem	100,0	99,8	99,6	49,8	5,1	99,4	1,9	0,3
Zlín	97,8	46,8	89,9	71,4	0,0	0,0	0,0	0,0

Tabulka 2: odvozený počet obyvatel pokrytých televizním signálem v České republice a jednotlivých územních oblastech (stanovení odvozeného počtu obyvatel provedeno jednotně postupy podle vyhlášky)

15. září 2008								
Pokrytí obyvatel zemským televizním signálem [počet obyvatel]								
	ČT1	ČT2	NOVA	Prima	Sít' 1	Sít' 2	Sít' 3	Sít' 4
Česká republika	10 193 314	9 293 002	10 038 608	7 396 808	1 053 035	4 398 753	3 017 009	1 830 496

Územní oblast	15. září 2008							
	Pokrytí obyvatel zemským televizním signálem [počet obyvatel]							
	ČT1	ČT2	NOVA	Prima	Sít' 1	Sít' 2	Sít' 3	Sít' 4
Brno	1 683 526	1 387 102	1 629 125	949 750	0	761 200	603 223	476 983
České Budějovice	522 861	519 957	523 187	329 925	0	0	0	0
Jeseník	415 356	393 681	414 134	180 910	0	0	0	0
Jihlava	497 215	492 409	496 452	453 100	0	5	0	0
Ostrava	1 180 809	1 035 041	1 168 363	955 082	0	667 577	784 947	0
Pizeň	942 231	909 798	947 604	805 141	895 878	221 697	233 378	0
Praha	1 908 782	1 831 686	1 906 565	1 753 184	82 103	1 732 123	1 374 248	1 350 951
Sušice	123 122	121 360	108 572	38 891	32 550	24 793	0	0
Trutnov	1 529 078	1 501 316	1 501 631	1 109 786	0	159 098	5 146	8
Ústí nad Labem	836 971	835 557	833 881	416 894	42 505	832 260	16 067	2 554
Zlín	553 363	265 095	509 095	404 145	0	0	0	0

Podle údajů zveřejněných Českou televizí bude do konce září 2008 zahájen provoz vysílačů Praha 53 a České Budějovice 49 a procento pokrytí České republiky digitálním signálem šířeným vysílací sítí 1 dosáhne zhruba 33 %. Do konce roku 2008 se v návaznosti na předpokládané zahajování digitálního vysílání v dalších územních oblastech procento pokrytí zvýší nejen u vysílací sítě 1, ale i u dalších vysílacích sítí.

5. Situace zemského analogového televizního vysílání (dále jen „ATV“) celoplošných TV stanic z hlediska obcí a krajů.

V rámci vyhodnocení aktuálního stavu pokrytí ATV stávajících celoplošných programů bylo také orientačně vyhodnocováno pokrytí jednotlivých obcí České republiky (6249). Z pohledu pokrytí jednotlivých obcí byly použity 4 kategorie obcí:

- 1) bez pokrytí – tj. obce, v nichž nebylo dosaženo pokrytí větší jak 10% obyvatel,
- 2) s problematickým pokrytím – obce, v nichž bylo pro daný program dosaženo pokrytí v rozmezí 10%-70% obyvatel,
- 3) částečné pokrytí – obce, v nichž pro daný program dosahuje pokrytí v rozmezí 70%-90% obyvatel,
- 4) pokrytá obec – obce, v nichž bylo dosaženo pokrytí vyšší jak 90% obyvatel.

Následující tabulka podává přehled o podílech jednotlivých typů obcí z hlediska dostupnosti signálu ATV jednotlivých programů.

ATV	Bez pokrytí	Problematické pokrytí	Částečné pokrytí	Pokrytá obec
CT 1	0,0%	0,6%	1,7%	97,7%
ČT 2	4,2%	8,2%	9,1%	78,6%
Nova	0,7%	3,4%	4,4%	91,5%
Prima	31,1%	15,7%	10,4%	42,7%

Vezme –li se v úvahu souběžná dostupnost všech čtyř celoplošných programů, lze rozdělit obce ČR podle následujícího schématu:

- 1) **Ve skupině obcí, zahrnující 53% obcí ČR (72% obyvatel ČR) jsou dostupné všechny tyto celoplošné programy.** Průměrné pokrytí těmito programy je v této skupině pro všechny celoplošné programy větší než 92% obyvatel.

- 2) **Druhou největší skupinu obcí ČR – 30% obcí (16% obyvatel ČR) tvoří obce, kde jsou dostupné všechny ATV programy s výjimkou programu Prima.** Pro tuto skupinu obcí je dokonce průměrné pokrytí programy ČT1, ČT2 a Nova vyšší jak 97% obyvatel, ale průměrné pokrytí programem Prima je jen na úrovni 6% obyvatel.
- 3) **Zbývající obce – 17% (12% obyvatel) jsou pak obce s problémovým pokrytím většiny ATV programů, pouze program ČT1 dosahuje i v této skupině obcí průměrně 95% pokrytí.** Další programy pak dosahují následujících průměrných úrovní pokrytí počtu obyvatel – ČT2 47%, Nova 81% a Prima 36% obyvatel.

Celkový přehled zastoupení uvedených typů obcí v jednotlivých krajích podle počtu dotčených obyvatel je uveden v následující tabulce (není uvedena Praha). Tabulka ukazuje, že nejproblematičtější situace s pokrytím signálem ATV, podle očekávání, je v jihomoravském a zlínském kraji.

Kraj * Typologie obcí

Počet obcí		Typologie obcí			Celkem
		Obce s problémovým pokrytím	Obce bez Primy	Zcela pokryte obce	
Kraj	Hlavní město Praha	0	0	1	1
	Jihočeský kraj	42	299	282	623
	Jihomoravský kraj	194	322	157	673
	Karlovarský kraj	14	7	111	132
	Královéhradecký kraj	73	173	202	448
	Liberecký kraj	3	9	203	215
	Moravskoslezský kraj	62	103	134	299
	Olomoucký kraj	60	193	145	398
	Pardubický kraj	29	59	363	451
	Plzeňský kraj	138	123	240	501
	Středočeský kraj	181	277	688	1 146
	Ústecký kraj	13	166	175	354
	Vysočina	31	131	542	704
	Zlínský kraj	206	15	83	304
Celkem ČR		1 046	1 877	3 326	6 249

Celkový počet a podíl obyvatel dle typů obcí v jednotlivých krajích je uveden v následujících tabulkách.

Kraj * Typologie obcí

Počet obyvatel dle typů obcí		Typologie obcí			Celkem
		Obce s problémovým pokrytím	Obce bez Primy	Zcela pokryte obce	
Kraj	Hlavní město Praha	0	0	1 169 106	1 169 106
	Jihočeský kraj	12 307	183 757	429 203	625 267
	Jihomoravský kraj	303 813	257 229	573 744	1 134 786
	Karlovarský kraj	31 433	13 201	259 709	304 343
	Královéhradecký kraj	80 863	149 009	320 852	550 724
	Liberecký kraj	3 528	14 143	410 513	428 184
	Moravskoslezský kraj	143 309	154 266	967 444	1 265 019

Olomoucký kraj	68 030	192 685	383 102	643 817
Pardubický kraj	25 620	31 380	451 281	508 281
Plzeňský kraj	90 729	69 761	390 198	550 688
Středočeský kraj	108 946	219 289	794 238	1 122 473
Ústecký kraj	6 744	305 104	508 371	820 219
Vysočina	7 878	54 946	449 319	512 143
Zlínský kraj	348 108	29 721	217 181	595 010
Celkem ČR	1 231 308	1 674 491	7 324 261	10 230 060

Kraj * Typologie obcí

Podíl obyvatel v kraji dle typu obce		Typologie obcí TSC			Celkem
		Obce s problémovým pokrytím	Obce bez Primy	Zcela pokryte obce	
Kraj	Hlavní město Praha	0	0	100,0%	11,4%
	Jihočeský kraj	2,0%	29,4%	68,6%	6,1%
	Jihomoravský kraj	26,8%	22,7%	50,6%	11,1%
	Karlovarský kraj	10,3%	4,3%	85,3%	3,0%
	Královéhradecký kraj	14,7%	27,1%	58,3%	5,4%
	Liberecký kraj	0,8%	3,3%	95,9%	4,2%
	Moravskoslezský kraj	11,3%	12,2%	76,5%	12,4%
	Olomoucký kraj	10,6%	29,9%	59,5%	6,3%
	Pardubický kraj	5,0%	6,2%	88,8%	5,0%
	Plzeňský kraj	16,5%	12,7%	70,9%	5,4%
	Středočeský kraj	9,7%	19,5%	70,8%	11,0%
	Ústecký kraj	0,8%	37,2%	62,0%	8,0%
	Vysočina	1,5%	10,7%	87,7%	5,0%
	Zlínský kraj	58,5%	5,0%	36,5%	5,8%
Celkem ČR		12,0%	16,4%	71,6%	

Následující tabulka uvádí počty jednotlivých typů pokrytí obcí podle jejich velikosti.

Velikost obce * Typologie obcí

Počet obcí		Typologie obcí			Celkem
		Obce s problémovým pokrytím	Obce bez Primy	Zcela pokryte obce	
Velikost obce	Obce do 1 000 obyvatel	789	1 528	2 654	4 971
	Obce 1 000-2 000	135	207	311	653
	Obce s 2 001-5 000 obyvatel	83	98	183	364
	Obce od 5 001 - 10 000 obyvatel	24	28	78	130
	Obce 10 001 - 20 000 obyvatel	7	10	51	68
	Obce od 20 001 do 50 000 obyvatel	8	5	28	41
	Obce od 50 001 do 100 000 obyvatel	0	1	16	17
	Obce od 100 001 do 900 000 obyvatel	0	0	4	4
	Praha	0	0	1	1
Celkem ČR		1 046	1 877	3 326	6 249

6. Plnění harmonogramu TPP

Pro lepší orientaci v harmonogramu plnění TPP je znázorněn časový graf zahajování DVB-T vysílání v jednotlivých územních oblastech pro období od počátku tohoto roku až do dubna roku 2009.

vysílač / kanál	rok 2008												rok 2009				
	1	2	3	4	5	6	7	8	9	10	11	12	1	2	3	4	
Plzeň 34																	
Plzeň 48, 52																	
České Budějovice 49																	
České Budějovice 50/39, 22																	
Praha 53																	
Praha 41, 59																	
Praha město 53																	
Praha město 41, 46																	
Ústí n. L. 33																	
Ústí n. L. 58, 55																	
Brno město 25/29																	
Brno město 40, 59																	
Sušice 49																	
Sušice 50/39, 48																	
Ostrava 54																	
Ostrava 37, 39/48																	

Legenda:

	Harmonogram TPP – zahájení DVB-T vysílání – vysílací síť 1
	Harmonogram TPP – zahájení DVB-T vysílání – vysílací síť 2-4
	Termín zahájení DVB-T vysílání plánovaný operátorem vysílací sítě – vysílací síť 1
	Termín zahájení DVB-T vysílání plánovaný operátorem vysílací sítě – vysílací síť 2
	Termín zahájení DVB-T vysílání plánovaný operátorem vysílací sítě – vysílací síť 3
	Harmonogram TPP – termín ukončení analogového vysílání v územní oblasti
	Pokud není pro některou územní oblast uvedena jiná než zelená barva, je zahájení DVB-T vysílání v takové územní oblasti plánováno pro danou vysílací síť v termínu podle TPP.

Přestože oproti harmonogramu stanovenému v TPP dochází v některých územních oblastech k jednomu až dvoutměsíčnímu zpoždění zahájení DVB-T vysílání (Plzeň, Praha, Praha město, České Budějovice, Ústí nad Labem), je podle údajů, které ČTÚ od operátorů vysílacích sítí obdržel, zřejmé, že do konce roku 2008 bude tento časový skluz vyrovnán a při dodržení termínů plánovaných jednotlivými operátory vysílacích sítí tedy nebudou ohroženy podmínky stanovené v TPP pro ukončení zemského analogového televizního vysílání (zachování doby základního souběhu v délce 6 měsíců).

7. Měřicí a kontrolní činnost

Po zahájení DVB-T vysílání z vysílače Plzeň 34 stanoviště Krašov (vysílací síť 1) zahájil ČTÚ měření v dotčené oblasti. V první řadě byly vytypovány oblasti, kde bude provedeno cílené ověřovací měření prováděné měřicím vozem MOMS-P za jízdy. Jedná se zejména o obce ležící v navazující územní oblasti – Ústí nad Labem, případně oblasti Domažlicka, kde bylo již DVB-T vysílání zahájeno a kde nebylo z dominantního vysílače příslušné územní oblasti dosaženo potřebného pokrytí.

Po provedení prvních měření je možno konstatovat, že dodržení postupu a časového harmonogramu při zahajování DVB-T vysílání v jednotlivých územních oblastech, které jsou v TPP stanoveny na základě principu rozlivu, bude docházet v důsledku přesahu vysílání do sousedních územních oblastí k významnému dokrytí míst nepokrytých DVB-T vysíláním v rámci příslušné územní oblasti. Důsledné dodržování principu rozlivu, který předpokládá před ukončením analogového vysílání zahájení DVB-T vysílání v sousední územní oblasti, je tedy podstatné zejména z hlediska minimalizace případných negativních dopadů přechodu na diváky v jednotlivých lokalitách.

Dalšími vybranými místy byly lokality s problematickým pokrytím predikovaným výpočtem. Na základě vyhodnocení výsledků měření provedených měřicím vozem MOMS-P (Mobilní Obsluhovaná Měřicí Stanice – pro měření Pokrytí) bude v některých obcích provedeno bodové měření podle vyhlášky. Bodová měření budou dále prováděna na místech, kde budou hlášeny hromadné stížnosti na zhoršení možnosti příjmu signálu. V následující mapce jsou uvedeny lokality, ve kterých bylo měření měřicím vozem MOMS-P zahájeno.

Od 2. 9. 2008 bylo měření přerušeno, protože operátor vysílací sítě zahájil práce na anténním systému vysílačů na stanovišti Plzeň – Krašov, které jsou nutné pro řádný provoz digitálního vysílání z tohoto stanoviště. Měření bude pokračovat až po ukončení těchto prací.

