

# VYHODNOCENÍ PRŮBĚHU PŘECHODU ZEMSKÉHO ANALOGOVÉHO TELEVIZNÍHO VYSÍLÁNÍ NA ZEMSKÉ DIGITÁLNÍ TELEVIZNÍ VYSÍLÁNÍ

Zpráva č. 7 dle nařízení vlády č.161/2008 Sb.

Stav k 30. září 2011

## 1. Úvod

Český telekomunikační úřad (dále jen „ČTÚ“), v souladu s ustanovením § 10 odst. 3 nařízení vlády č. 161/2008 Sb., o technickém plánu přechodu zemského analogového televizního vysílání na zemské digitální televizní vysílání (nařízení vlády o technickém plánu přechodu) (dále jen „TPP“), zpracoval již sedmou zprávu o vyhodnocení průběhu přechodu zemského analogového televizního vysílání na zemské digitální televizní vysílání (dále jen „přechod“) v jednotlivých územních oblastech. Zpráva byla projednána na jednání Rady Českého telekomunikačního úřadu dne 11. 10. 2011.

Zpracování dokumentu ovlivnily některé události předcházejícího období. Již od dubna tohoto roku byla připravována novela zákona č. 483/1991 Sb., o České televizi, která nejen omezuje do budoucna reklamu umístěnou na programech České televize, ale stanovuje rovněž termín dokončení procesu přechodu na 11. 11. 2011. Vzhledem k tomu, že se k termínu „dokončení procesu přechodu“ váže, kromě problematiky obsažené v zákoně č. 231/2001 Sb., o provozování rozhlasového a televizního vysílání (registrace provozovatelů televizního vysílání, platnost licencí pro šíření televizních programů aj.), také problematika související s činností ČTÚ (platnost nařízení vlády č. 161/2008 Sb., o technickém plánu přechodu, poplatky za přidělené rádiové kmitočty, vlastní technické dokončení přechodu aj.), zavedlo by navrhované znění novely zákona č. 483/1991 Sb. o stanovení dne 11. listopadu 2011 za den dokončení přechodu zemského analogového televizního vysílání na zemské digitální televizní vysílání nejasnou právní situaci v oblasti technického dokončení procesu. Dne 6. září 2011 tak byla přijata novela zákona č. 483/1991 Sb. doplněná o upřesnění týkající se vazby nové právní úpravy na TPP a v něm stanovené termíny pro dokončení procesu přechodu. Tím byly jasně stanoveny v legislativě povinnosti závazné pro provozovatele vysílání jak z hlediska licencování jejich programů, tak z hlediska podmínek jejich šíření.

S ohledem na výše uvedenou nejistotu v bezprostředním období před termínem zpracování Zprávy č. 7 tak ČTÚ opustil původně zvažovanou myšlenku na zpracování této Zprávy s uvažováním stavu přechodu k termínu 11. 11. 2011. V polovině září tak bylo definitivně rozhodnuto, že výpočty stavu pokrytí jednotlivými televizními signály budou provedeny s ověřenými daty o provozovaných vysílacích prostředcích k termínu 30. září 2011. Stav pokrytí aktuálního k termínu 11. 11. 2011 bude předmětem dalších prací.

Dokument je zpracován v již standardní podobě a obsahuje **aktuální informace o stavu přechodu k termínu 30. září 2011**. Digitalizace televizního vysílání v České republice dospěla do samého závěru procesu přechodu a po technické stránce zbývá dořešit zajištění dostatečného pokrytí obyvatel signálem vysílacích sítí 2 a 3 v územních oblastech Jeseník a Zlín. V územní oblasti Ostrava potom zbývá realizace změny vysílacího kanálu ve vysílací síti 2 z přechodného kanálu 51 na finální kanál 48, který bude k dispozici po ukončení analogového vysílání programu Prima v Ostravě ke dni 11. 11. 2011. Výpočty pokrytí celoplošného analogového televizního vysílání a pokrytí digitálním televizním vysíláním šířeným jednotlivými vysílacími sítěmi byly provedeny postupy stanovenými vyhláškou č. 163/2008 Sb., o způsobu stanovení pokrytí signálem zemského televizního vysílání (dále jen „vyhláška“).

**Dne 11. 11. 2011 uspořádá ČTÚ kolokvium** k ukončení zemského analogového televizního vysílání na podstatné části území České republiky, na kterém budou presentovány a shrnuty poznatky z přípravy a průběhu procesu přechodu na digitální vysílání včetně aktuálních informací o stavu pokrytí obyvatel.

V průběhu května a června 2011 byl k tématice přechodu též realizován sedmý celostátní výzkum dospělé populace České republiky starší 15 let. Garantem zadání a vyhodnocení uvedeného výzkumu, který je pravidelně v průběhu přechodu opakován, je ČTÚ. Výsledky výzkumu budou zveřejněny samostatně.

\* \* \*

Od března 2011, tedy od termínu zpracování Zprávy č. 6, došlo v územních oblastech Jihlava (k 31. květnu 2011), Trutnov a Brno (k 30. červnu 2011) k úspěšnému ukončení analogového televizního vysílání. V oblasti digitálního vysílání se přes počáteční problémy podařilo vyřešit problematiku zahájení digitálního vysílání ve vysílacích sítích 2 a 3 k termínu 30. dubna 2011. Zatímco Česká televize uvolnila kmitočtový prostor pro vysílací síť 2 a vypnula analogový vysílač Frýdek 37, k vypnutí vysílače Ostrava šířícího program Prima nedošlo a pro vysílací síť 3 tak bylo nutné využít dočasný rádiový kanál 51. Na základě výsledků intenzivních jednání, která předcházela bezprostředně termín zahájení digitálního vysílání v této územní oblasti, se tak podařilo k termínu podle harmonogramu TPP zahájit digitální vysílání ve vysílacích sítích 2 a 3 na plánovaných vysílacích s potřebným vyzářeným výkonem. V srpnu 2011 došlo i k významnému rozvoji vysílací sítě 3, když bylo zahájeno digitální vysílání i na lokalitách Liberec, Pardubice a Zlín s Jeseníkem. Některé vysílače však byly z důvodu zajištění nerušeného provozu stávajících vysílacích prostředků spuštěny s dočasně sníženým vyzářeným výkonem.

Z celkového pohledu se dá již dnes hovořit o úspěšném průběhu přechodu na zemské digitální televizní vysílání. Díky velmi dobré připravenosti televizních diváků i společností, které se v České republice zabývají realizací a údržbou společných přijímacích systémů, se v rámci čtyřletého období podařilo prakticky dokončit přechod na zemské digitální televizní vysílání. Jak však ČTÚ již několikrát upozorňoval, mohl celý proces podle jeho názoru proběhnout mnohem rychleji.

**K 30. září 2011 lze konstatovat, že přechod probíhal plně v souladu s časovým harmonogramem stanoveným v TPP.** K určitému urychlení v případě zahájení digitálního vysílání oproti harmonogramu TPP došlo v územní oblasti Zlín ve vysílací síti 1, kdy bylo digitální vysílání na stanovišti vysílače Zlín 33 zahájeno již 31. srpna 2010 oproti plánovanému termínu 31. října 2010. Také v samém závěru procesu došlo k urychlení rozvoje vysílací sítě 3, kdy bylo v srpnu 2011 zahájeno digitální vysílání v územních oblastech Zlín a Jeseník. Ve vysílací síti 1 byla po dokončení výstavby páteřních DVB-T vysílačů v průběhu roku 2011 zaměřena snaha na pokrytí některých lokalit, které jsou bez dostatečného pokrytí z páteřních vysílačů. Pokrytí obyvatel České republiky digitálním televizním vysíláním šířeným jednotlivými vysílacími sítěmi dosáhlo u vysílací sítě 1 hodnoty 99,9 %, u vysílací sítě 2 dosáhlo 95,1 % a u vysílací sítě 3 hodnoty 91,5 %. Vysílání v rámci vysílací sítě 4 je díky absenci programové náplně nadále omezeno pouze na jednotlivé vysílače provozované v lokalitách Praha, Brno a Ostrava. V současné době zajišťuje vysílací síť 4 pokrytí pouze pro 22,7 % obyvatel České republiky, v lokalitě Plzeň není nyní vysíláno. O dalším přístupu k vyhrazení rádiových kmitočtů pro vysílací síť 4 bude rozhodnuto nejpozději počátkem roku 2012 tak, aby byly tyto kmitočty uvolněny pro výběrové řízení připravované na rok 2012. Právě z tohoto úseku kmitočtového pásma jsou vyhrazeny rádiové kanály pro vysílací síť 4.

Rozsah pokrytí analogovým vysíláním se na základě provedených výpočtů snížil u programu ČT1 na 24,8 % z původních 99,6 %, u programu ČT2 pokrytí kleslo na pouhých 0,1 % z původních 90,8 %, u programu Nova kleslo na 26,4 % z původních 97,7 % a u programu Prima na 17,5 % z původních 73 % obyvatel České republiky.

Přestože jako nejzazší termín pro ukončení provozu analogových vysílačů malého výkonu je v TPP jednotně stanoven termín 11. 11. 2011, respektive v územních oblastech Jeseník a Zlín 30. 6. 2012, ukončila Česká televize v souvislosti s přijatou novelou jejího zákona provoz převáděčů i pro program ČT1 prakticky na celém území České republiky. Podle zveřejněného

plánu ukončí Česká televize stávající analogové vysílání na celém území České republiky nejpozději k 30. listopadu 2011. Na konci tohoto roku bude možné vysílání programů provozovatele vysílání ze zákona přijímat pouze v digitální podobě.

Do 30. června 2012 tak bude v České republice přetrvávat pouze analogové vysílání programu Nova a Prima a to po termínu 11. 11. 2011 jen v územních oblastech Jeseník a Zlín. O termínech ukončení těchto vysílání rozhodnou společnosti CET 21 spol. s r.o. a FTV Prima, spol. s r.o. a to nejpozději do 30. června 2012.

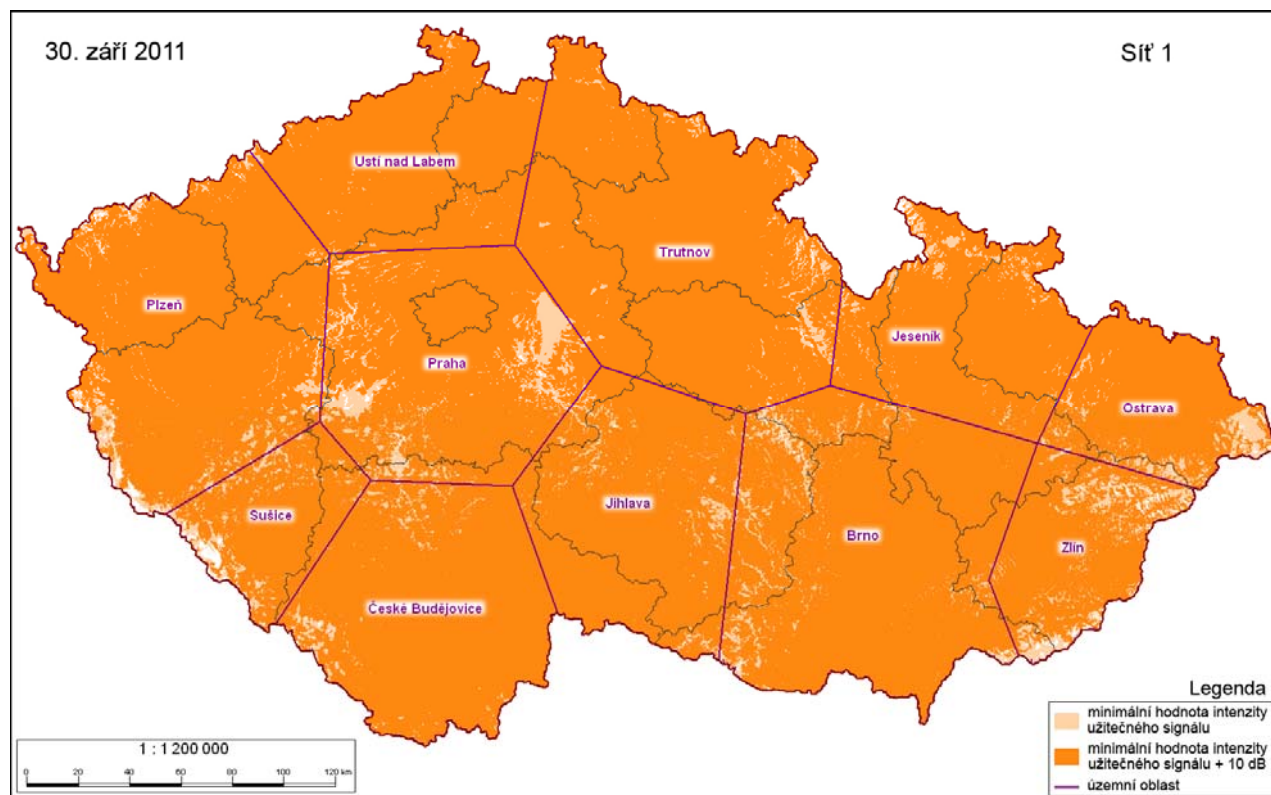
V souvislosti s přechodem na digitální vysílání ČTÚ v souladu se zákonem č. 127/2005 Sb., o elektronických komunikacích a o změně některých souvisejících zákonů (zákon o elektronických komunikacích) (dále jen „zákon“), uhradil operátorům vysílacích sítí z radiokomunikačního účtu již více jak 74 mil. korun na náhrady prostředků vynaložených na změny technologických zařízení nezbytné pro zajištění kompatibility televizního vysílání, případně na zajištění regionalitu vysílací sítě 2. V současnosti byly předloženy požadavky na úhradu finančních prostředků na zajištění regionalitu v územní oblasti Ostrava.

## 2. Vysílací sítě pro DVB-T vysílání – stav ke 30. září 2011

Pokrytí obyvatel České republiky digitálním televizním vysíláním šířeným jednotlivými vysílacími sítěmi se u sítě 1 ustálilo na 99,9 %, u vysílací sítě 2 se zvýšilo na 95,1 %, u vysílací sítě 3 se zvýšilo na 91,5 % a u vysílací sítě 4 díky opětovnému vypnutí DVB-T vysílače v Plzni kleslo na 22,7 %.

### 2.1 Vysílací síť 1 – pro šíření veřejnoprávního multiplexu

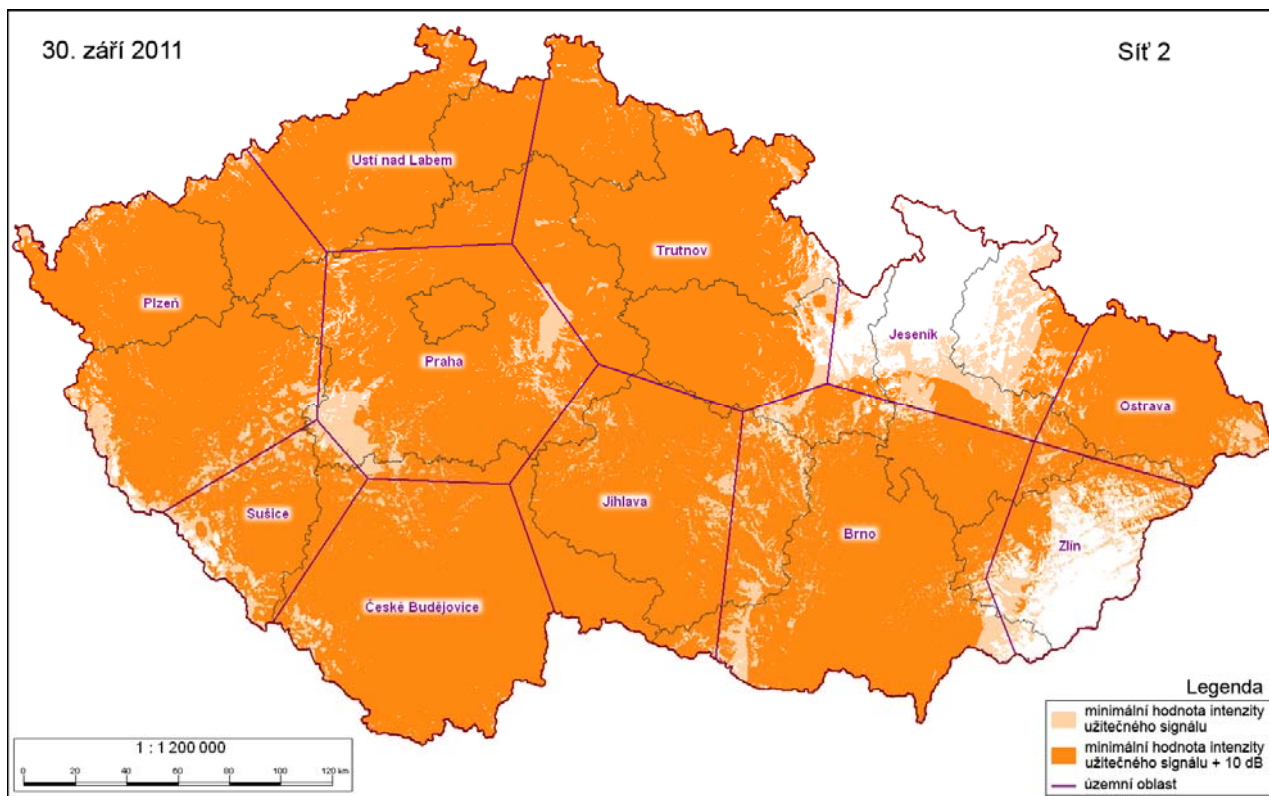
– pokrytí území ČR signálem zemského digitálního televizního vysílání



K danému termínu bylo ve vysílací síti 1 v provozu 97 vysílačů. Z tohoto množství je 27 vysílačů velkého výkonu a zbývajících 70 vysílačů nebo opakovačů je malého výkonu s ERP do 500 W.

## 2.2 Vysílací síť 2

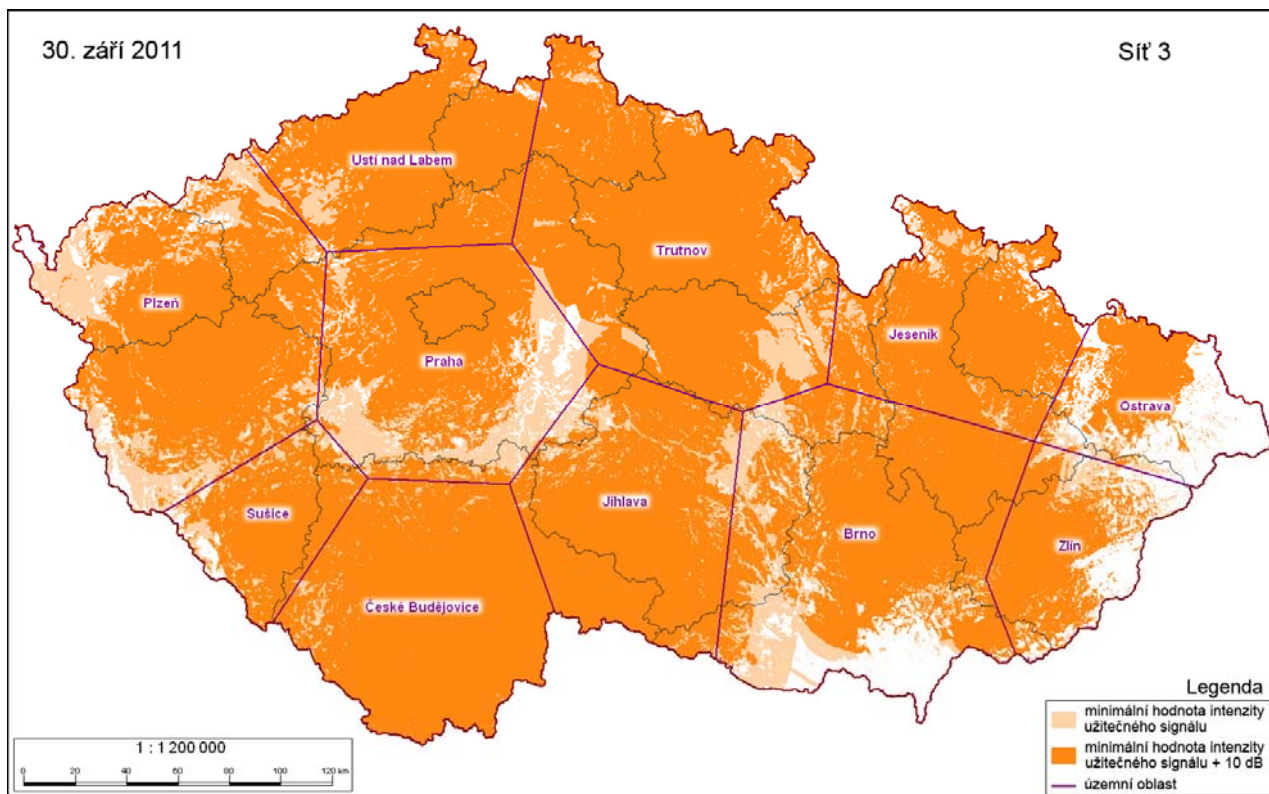
– pokrytí území ČR signálem zemského digitálního televizního vysílání



K danému termínu bylo ve vysílací síti 2 v provozu 69 vysílačů. Z tohoto množství je 23 vysílačů velkého výkonu a zbývajících 46 vysílačů nebo opakovačů je malého výkonu s ERP do 500 W.

## 2.3 Vysílací síť 3

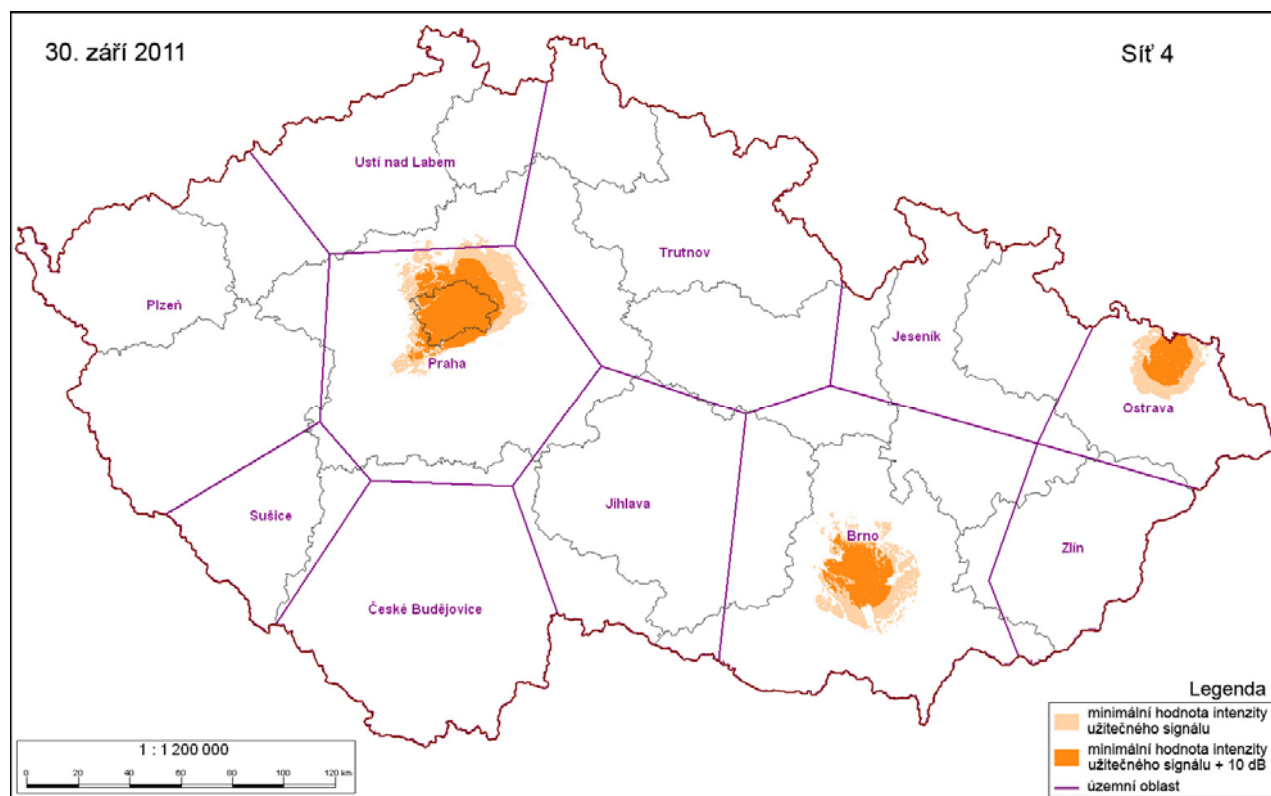
– pokrytí území ČR signálem zemského digitálního televizního vysílání



K danému termínu bylo ve vysílací síti 3 v provozu 24 vysílačů. Z tohoto množství je 17 vysílačů velkého výkonu a zbývajících 7 vysílačů nebo opakovačů je malého výkonu s ERP do 500 W.

## 2.4 Vysílací síť 4

– pokrytí území ČR signálem zemského digitálního televizního vysílání



K danému termínu byly ve vysílací síti 4 v provozu opět již pouze 4 vysílače velkého výkonu.

## **3. Pokrytí České republiky celoplošným zemským analogovým televizním vysíláním – stav ke 30. září 2011**

V období od konce března 2011 došlo k ukončení analogového vysílání na zbývajících částí území Čech a na výrazné části území Moravy. V souladu s harmonogramem TPP byly vypnuty vysílače velkého výkonu v územních oblastech Jihlava, Trutnov a Brno. V souvislosti s vypnutím vysílačů velkého výkonu byl ukončen i provoz značného množství televizních převaděčů. V daném období bylo vypnuto více jak 180 TVP programu ČT1, téměř 300 TVP programu Nova a 45 TVP programu Prima. Po vypnutí vysílačů velkého výkonu v územní oblasti Ostrava (ke konci října 2011) se tak možnost dalšího příjmu analogového vysílání programů ČT1, Nova a Prima omezí pouze na jednotlivé lokality v územních oblastech Jeseník a Zlín. Česká televize na svých internetových stránkách navíc oznámila, že do konce listopadu 2011 ukončí provoz všech svých analogových vysílačů na obou programech.;

K termínu 30. září 2011 tak pokleslo vypočtené pokrytí obyvatel České republiky analogovým vysíláním programu **ČT1 na hodnotu 24,8 %**, **ČT2 na hodnotu 0,1 %**, **programem Nova na 26,4 %** a **programem Prima na 17,5 %**.

Na základě vyhodnocení výsledků měření provedených ve všech územních oblastech, kde již byly vypnuty vysílače velkého výkonu, pokračovalo postupné ukončování provozu analogového vysílání v lokalitách, kde byl do současné doby příjem televizního vysílání zajišťován prostřednictvím analogových televizních převaděčů. Podle stávající evidence a dostupných údajů byl výpočet pokrytí analogovým vysíláním proveden se zahrnutím celkem 397 provozovaných

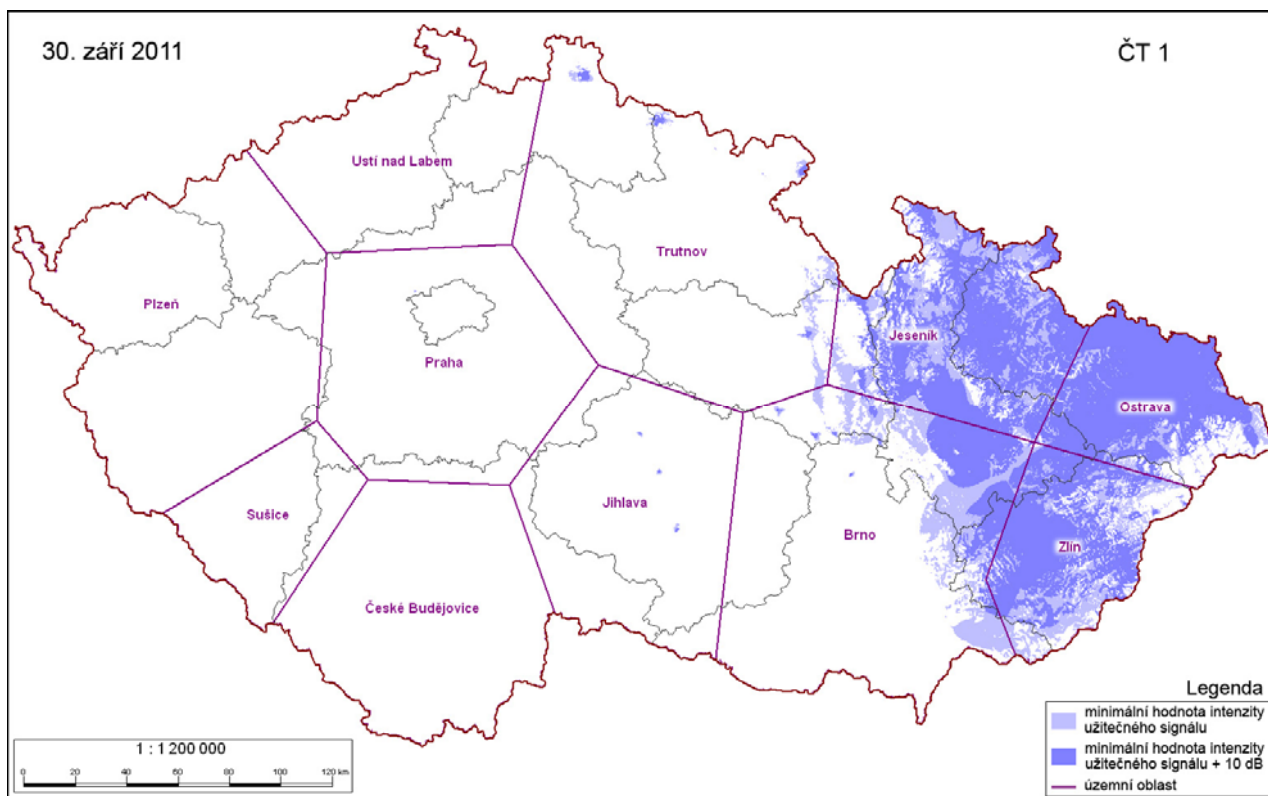
analogových vysílačů (105 program ČT1, 16 program ČT2, 193 program Nova, 75 program Prima a 8 pro lokální vysílání). To je pouze 23 % z celkového počtu 1747 analogových vysílačů provozovaných při započítání procesu přechodu v roce 2008.

Přehled stávajícího pokrytí území a obyvatel České republiky zemským analogovým televizním vysíláním pro jednotlivé programy je uveden na následujících mapách.

Aktuální přehled provozovaných vysílacích prostředků pro šíření zemského analogového televizního vysílání je průběžně dostupný na internetových stránkách ČTÚ (<http://www.ctu.cz/ctu-online/vyhledavaci-databaze/prehled-televiznich-vysilacu.html>).

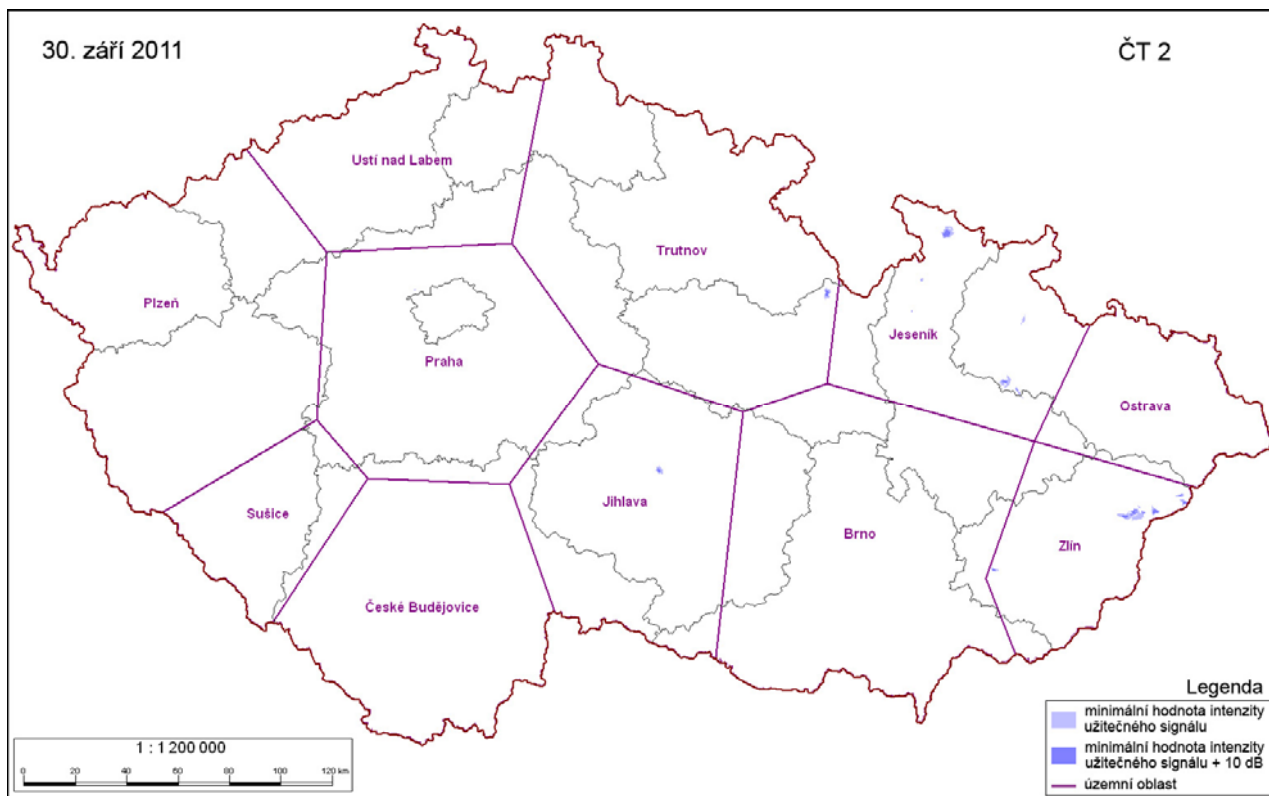
### **3.1 Program ČT1**

– pokrytí území ČR signálem zemského analogového televizního vysílání



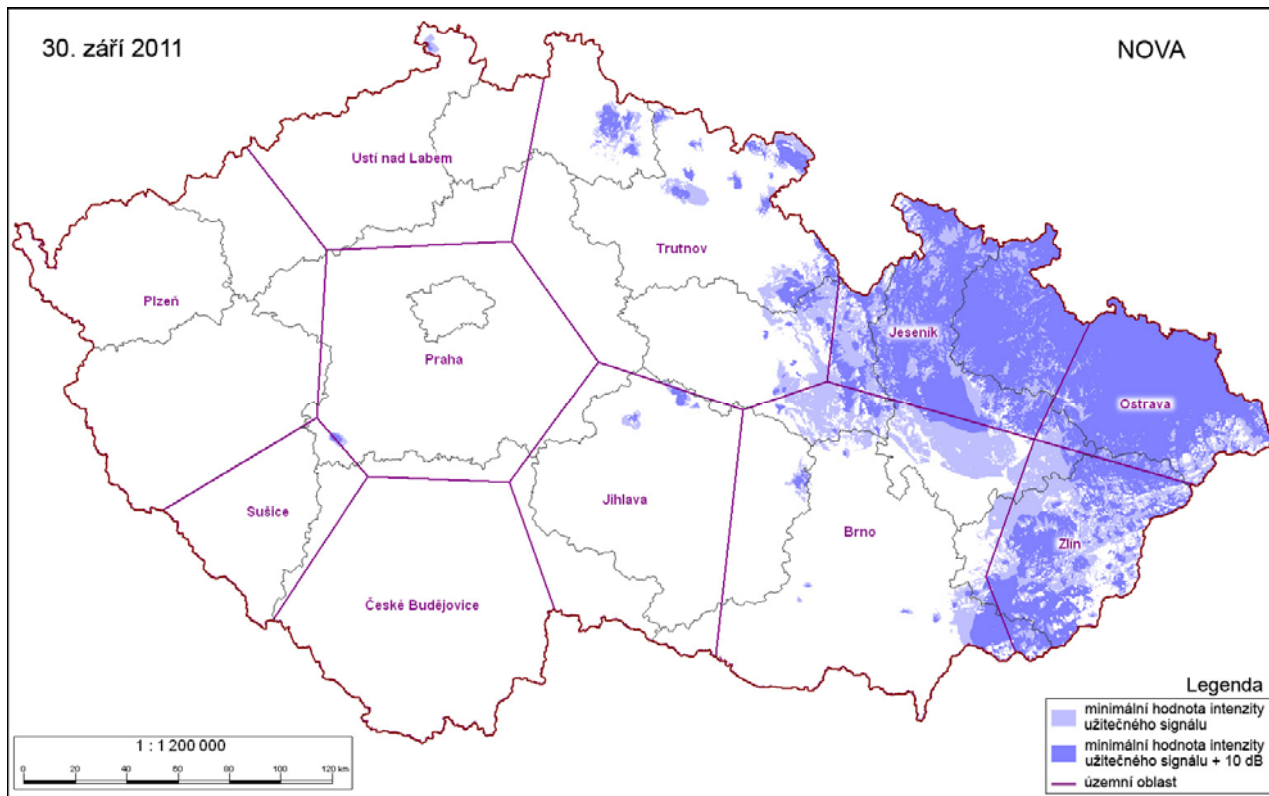
### 3.2 Program ČT2

– pokrytí území ČR signálem zemského analogového televizního vysílání



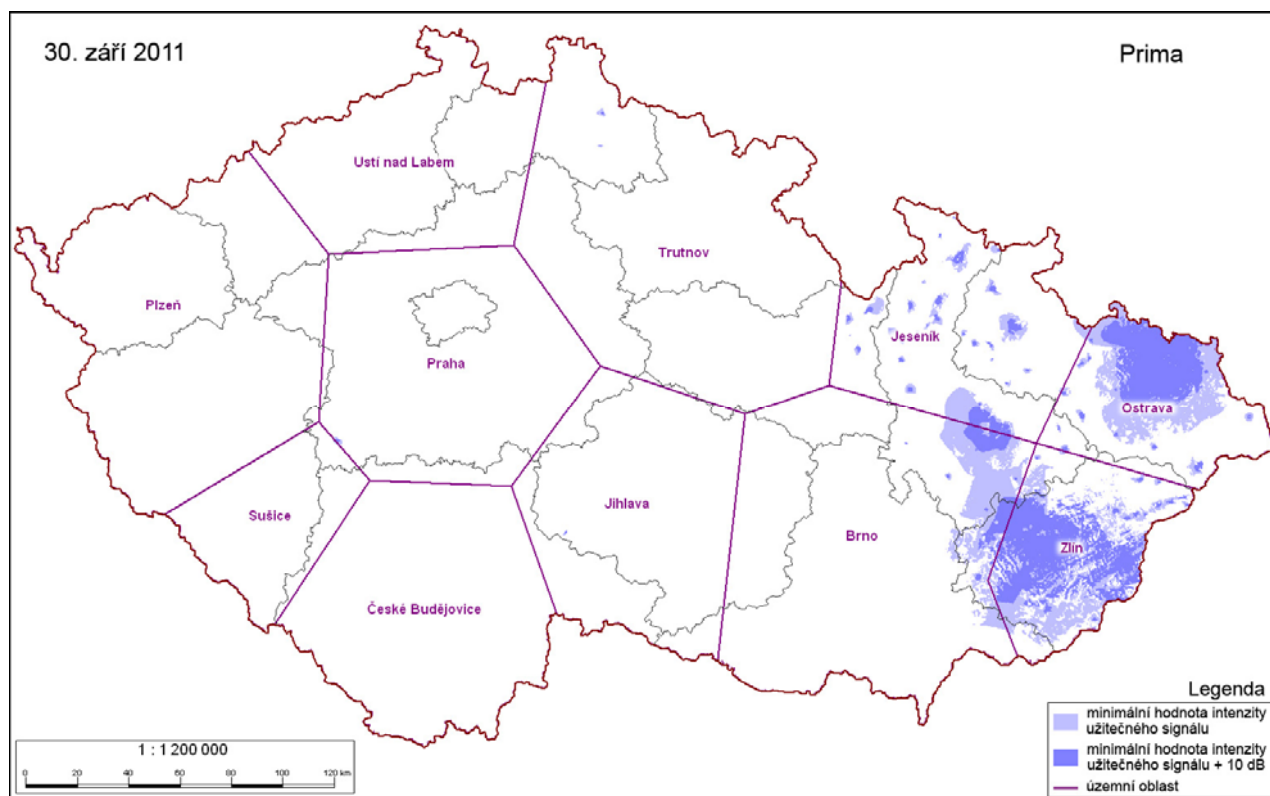
### 3.3 Program NOVA

– pokrytí území ČR signálem zemského analogového televizního vysílání



### 3.4 Program Prima

– pokrytí území ČR signálem zemského analogového televizního vysílání



## 4. Vyhodnocení pokrytí jednotlivých územních oblastí ke 30. září 2011

Na základě stavu provozovaných vysílačů pro šíření zemského analogového a digitálního televizního vysílání ke dni 30. září 2011 provedl ČTÚ postupem podle vyhlášky výpočty pokrytí území České republiky pro celoplošné televizní programy šířené analogově i výpočty pokrytí pro jednotlivé digitální vysílací sítě 1 až 4. Tyto výpočty jsou v souladu s vyhláškou provedeny tak, aby bylo možné posuzovat jak rozsah **pokrytí obyvatel České republiky** tak i rozsah **pokrytí území České republiky**. Výsledky výpočtů pro Českou republiku i pro jednotlivé územní oblasti jsou uvedeny v následujících tabulkách.

**Tabulka 2: pokrytí obyvatel České republiky a obyvatel v jednotlivých územních oblastech televizním signálem uvedené v procentech (výpočet proveden jednotně metodou ITU-R P.1546-2 s korekčním faktorem na CA, bez morfologie)**

	30. září 2011							
	Pokrytí obyvatel zemským televizním signálem [%]							
	Analogové vysílání				Digitální vysílání			
	ČT1	ČT2	NOVA	Prima	Síť 1	Síť 2	Síť 3	Síť 4
<b>Česká republika</b>	24,8	0,1	26,4	17,5	99,9	95,1	91,5	22,7



Územní oblast	30. září 2011							
	Pokrytí obyvatel zemským televizním signálem [%]							
	Analogové vysílání				Digitální vysílání			
	ČT1	ČT2	NOVA	Prima	Sít' 1	Sít' 2	Sít' 3	Sít' 4
Brno	27,2	0,0	23,6	17,6	99,9	99,3	88,7	28,2
České Budějovice	0,0	0,0	0,0	0,0	100,0	100,0	100,0	0,0
Jeseník	87,0	0,5	98,1	31,6	99,9	45,9	97,3	0,0
Jihlava	0,2	0,1	1,9	0,4	99,9	99,9	98,8	0,0
Ostrava	98,7	0,0	99,5	80,8	99,9	99,8	61,5	42,1
Plzeň	0,0	0,0	0,0	0,0	99,7	99,6	93,7	0,0
Praha	0,0	0,0	0,2	0,2	99,9	99,9	98,1	70,2
Sušice	0,0	0,0	0,2	0,0	99,4	99,1	97,5	0,0
Trutnov	1,6	0,0	12,4	0,3	100,0	98,3	99,4	0,0
Ústí nad Labem	0,0	0,0	0,3	0,0	100,0	100,0	99,6	0,3
Zlín	92,3	0,6	91,1	70,6	99,3	59,9	82,5	0,0

Tabulka 3: odvozený počet obyvatel pokrytých televizním signálem v České republice a jednotlivých územních oblastech (stanovení odvozeného počtu obyvatel provedeno jednotně postupy podle vyhlášky)

	30. září 2011							
	Pokrytí obyvatel zemským televizním signálem [počet obyvatel]							
	Analogové vysílání				Digitální vysílání			
	ČT1	ČT2	NOVA	Prima	Sít' 1	Sít' 2	Sít' 3	Sít' 4
Česká republika	2 534 748	6 146	2 703 534	1 790 817	10 215 974	9 729 440	9 358 289	2 318 495

Územní oblast	30. září 2011							
	Pokrytí obyvatel zemským televizním signálem [počet obyvatel]							
	Analogové vysílání				Digitální vysílání			
	ČT1	ČT2	NOVA	Prima	Sít' 1	Sít' 2	Sít' 3	Sít' 4
Brno	457 820	0	397 518	295 967	1 684 405	1 673 793	1 496 150	475 571
České Budějovice	0	0	0	0	524 111	524 108	524 027	0
Jeseník	362 018	2 094	408 468	131 581	415 910	190 932	405 122	0
Jihlava	1 232	397	9 630	1 996	497 184	497 139	491 368	0
Ostrava	1 166 561	0	1 175 955	954 147	1 180 035	1 178 819	726 196	497 432
Plzeň	0	0	0	0	949 288	948 675	892 524	0
Praha	77	30	3 882	3 142	1 911 525	1 911 411	1 878 322	1 342 953
Sušice	0	0	223	23	124 751	124 438	122 426	0
Trutnov	24 392	310	189 720	4 266	1 529 313	1 504 013	1 521 402	0
Ústí nad Labem	0	0	2 707	0	837 153	837 075	833 668	2 538
Zlín	522 648	3 315	515 433	399 695	562 299	339 036	467 083	0

S ohledem na podmínky pro zajištění minimálního rozsahu pokrytí digitálním signálem v dané územní oblasti před ukončením analogového televizního vysílání uvedené v § 8 odst. 5 TPP pro provozovatele vysílání s licenci, je v tabulce 4 uvedeno vypočtené pokrytí území České republiky a jednotlivých územních oblastí televizním signálem.

**Tabulka 4: pokrytí území České republiky a jednotlivých územních oblastí televizním signálem uvedené v procentech (výpočet proveden jednotně metodou ITU-R P.1546-2 s korekčním faktorem na CA, bez morfologie)**

30. září 2011								
Pokrytí území zemským televizním signálem [%]								
Analogové vysílání					Digitální vysílání			
	ČT1	ČT2	NOVA	Prima	Sít' 1	Sít' 2	Sít' 3	Sít' 4
Česká republika	17,9	0,1	20,0	7,4	99,4	92,7	91,7	4,0

Územní oblast	30. září 2011							
	Pokrytí území zemským televizním signálem [%]							
	Analogové vysílání				Digitální vysílání			
	ČT1	ČT2	NOVA	Prima	Sít' 1	Sít' 2	Sít' 3	Sít' 4
Brno	21,4	0,0	18,1	9,9	99,7	98,2	83,2	8,8
České Budějovice	0,1	0,0	0,0	0,0	99,9	99,9	100,0	0,0
Jeseník	85,1	0,6	95,6	9,0	99,6	45,6	33,4	0,0
Jihlava	0,2	0,1	1,2	0,0	99,9	99,9	95,4	0,0
Ostrava	88,1	0,0	95,8	48,9	99,4	99,1	74,4	14,8
Pízeň	0,0	0,0	0,0	0,0	98,7	98,8	92,3	20,2
Praha	0,0	0,0	0,3	0,1	99,4	99,2	94,5	19,9
Sušice	0,0	0,0	0,2	0,0	97,2	95,9	95,0	3,5
Trutnov	2,3	0,2	10,9	0,1	99,8	97,8	90,0	0,0
Ústí nad Labem	0,1	0,0	0,4	0,0	100,0	99,9	98,9	0,6
Zlín	86,2	1,1	80,5	58,5	98,4	53,1	35,5	0,0

**Tabulka 5: Situace zemského analogového a digitálního televizního vysílání celoplošných TV stanic z hlediska krajů.**

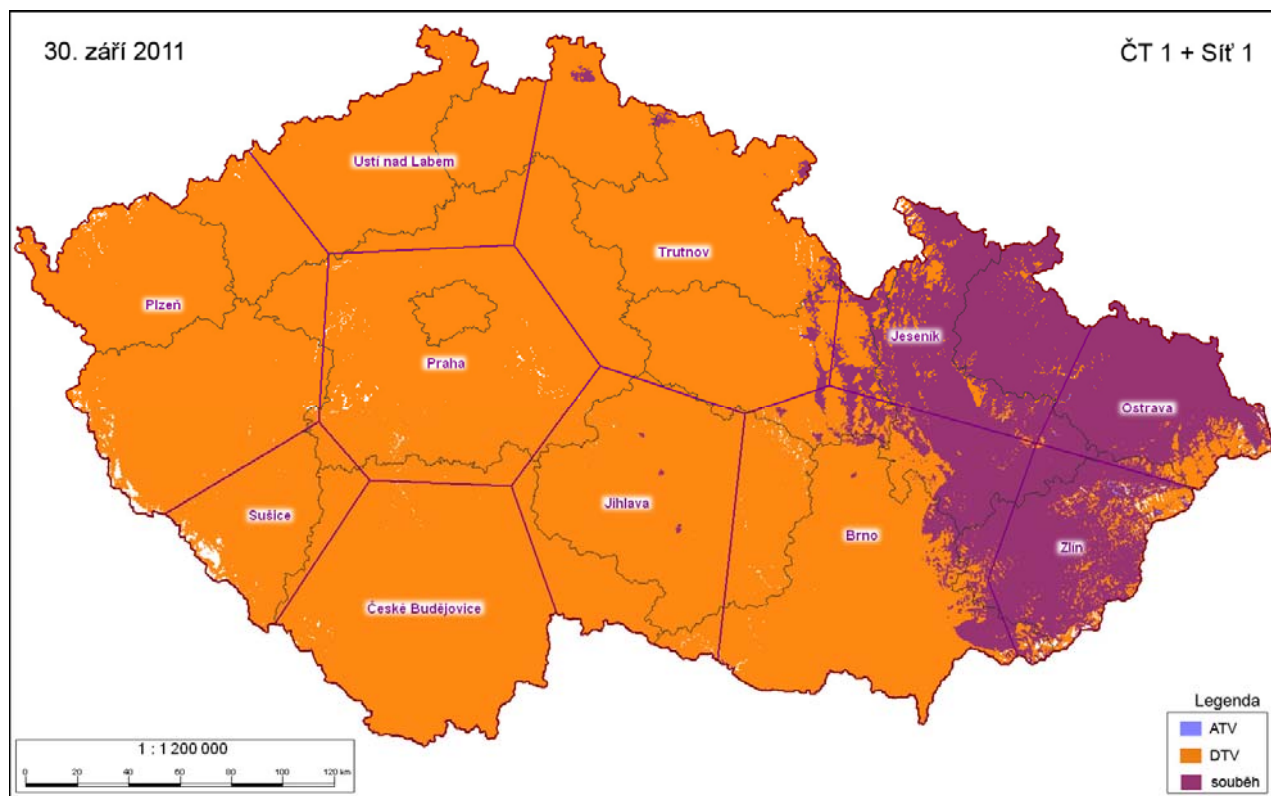
Kraj	30. září 2011							
	Pokrytí obyvatel zemským televizním signálem [%]							
	Analogové vysílání				Digitální vysílání			
	ČT1	ČT2	NOVA	Prima	Sít' 1	Sít' 2	Sít' 3	Sít' 4
Hlavní město Praha	0,0	0,0	0,0	0,0	100,0	100,0	100,0	99,9
Jihomoravský kraj	7,5	0,0	8,5	1,7	99,9	98,8	84,1	41,9
Jihočeský kraj	0,0	0,0	0,0	0,0	100,0	100,0	99,9	0,0
Karlovarský kraj	0,0	0,0	0,0	0,0	99,4	99,5	88,3	0,0
Královéhradecký kraj	0,5	0,0	18,8	0,0	99,9	99,6	99,7	0,0
Liberecký kraj	0,5	0,0	7,3	1,0	100,0	99,8	99,4	0,0
Moravskoslezský kraj	98,8	0,0	99,6	76,6	99,9	95,1	64,0	39,3
Olomoucký kraj	91,1	0,3	80,8	54,1	100,0	79,3	98,9	0,0
Pardubický kraj	10,9	0,1	28,9	1,5	99,9	88,4	99,3	0,0
Plzeňský kraj	0,0	0,0	0,0	0,0	99,7	99,5	97,3	0,0
Středočeský kraj	0,0	0,0	0,4	0,3	99,8	99,8	96,1	15,8
Vysočina	0,2	0,1	2,1	0,4	99,8	99,6	97,7	0,0
Zlínský kraj	92,6	0,6	88,7	73,5	99,5	62,9	83,0	0,0
Ústecký kraj	0,0	0,0	0,3	0,0	100,0	100,0	98,3	0,0

## 5. Plnění harmonogramu TPP

Celý čtyřletý proces přechodu na digitální vysílání byl řešen prakticky plně v souladu s harmonogramem stanoveným v TPP. Provoz dominantních vysílačů v jednotlivých územních oblastech byl ve většině případů zahajován v nejzazším termínu stanoveném v příloze 2 TPP. Díky předstihu v zahájení provozu v územních oblastech Zlín a Jeseník ve vysílací síti 1 se v těchto územních oblastech ještě více prodloužilo časové období mezi zahájením digitálního vysílání ve vysílací síti 1 a ve vysílacích sítích 2 a 3. Tento stav byl částečně kompenzován předčasným zahájením provozu DVB-T vysílačů Zlín a Jeseník ve vysílací síti 3. S ohledem na programové obsazení této vysílací sítě se však nepodařilo divákům v těchto územních oblastech zajistit možnost příjmu stávajících celoplošných programů Nova a Prima jednotně prostřednictvím digitálního vysílání. Tato skutečnost bude pravděpodobně hlavním důvodem k odlivu diváků na jinou, převážně satelitní platformu.

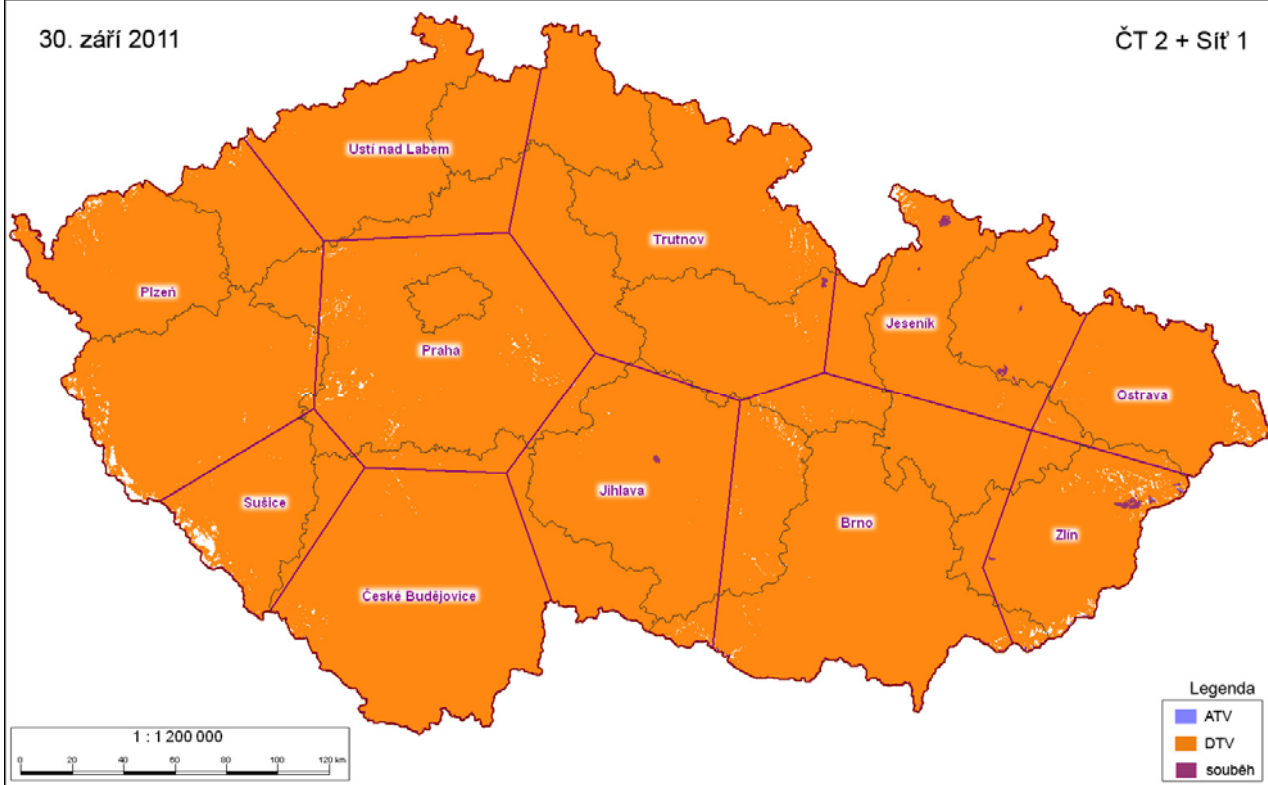
**Přes tyto skutečnosti se však naplnil hlavní účel TPP, kterým je převedení stávajícího zemského celoplošného analogového televizního vysílání na vysílání digitální bez negativních dopadů na možnost příjmu televizního vysílání veřejností.**

Na dalších obrázcích je znázorněna možnost souběžného příjmu jednotlivých programů šířených analogově a digitálně v příslušných vysílacích sítích k termínu 30. září 2011.



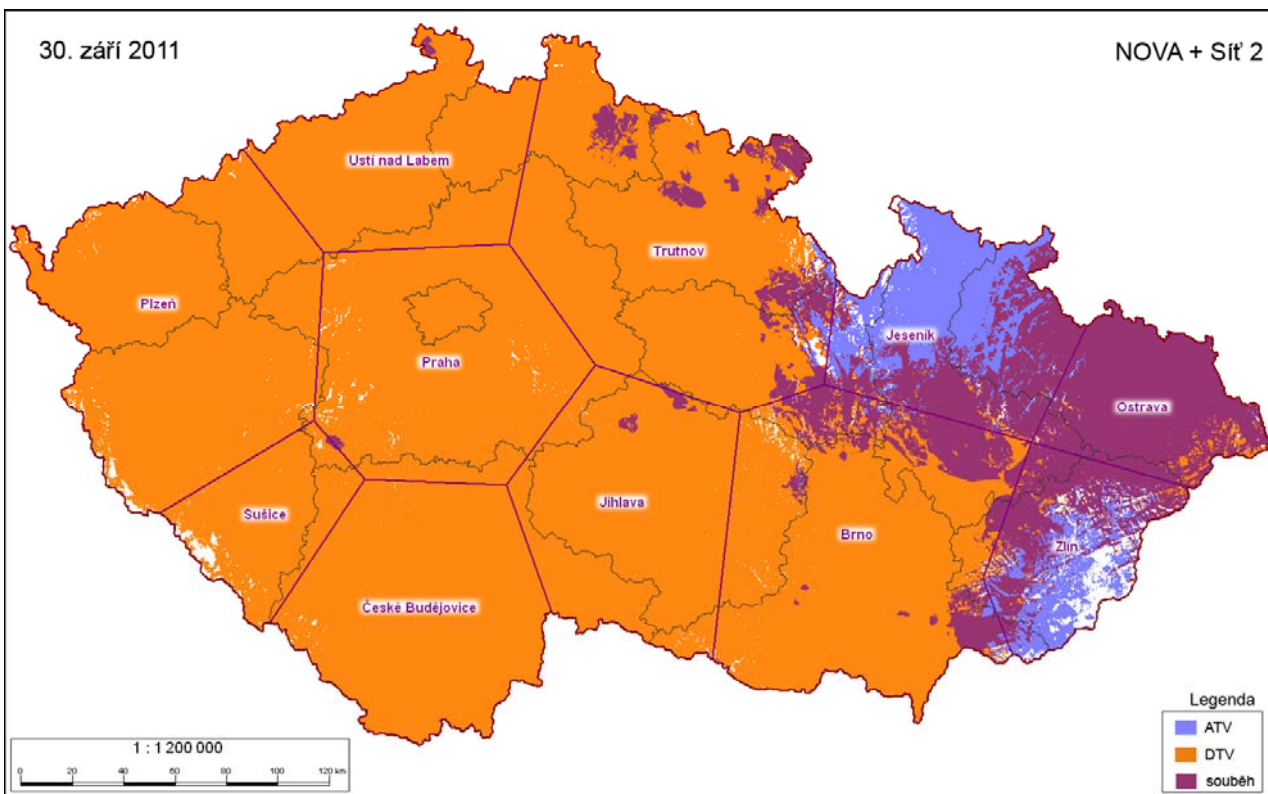
30. září 2011

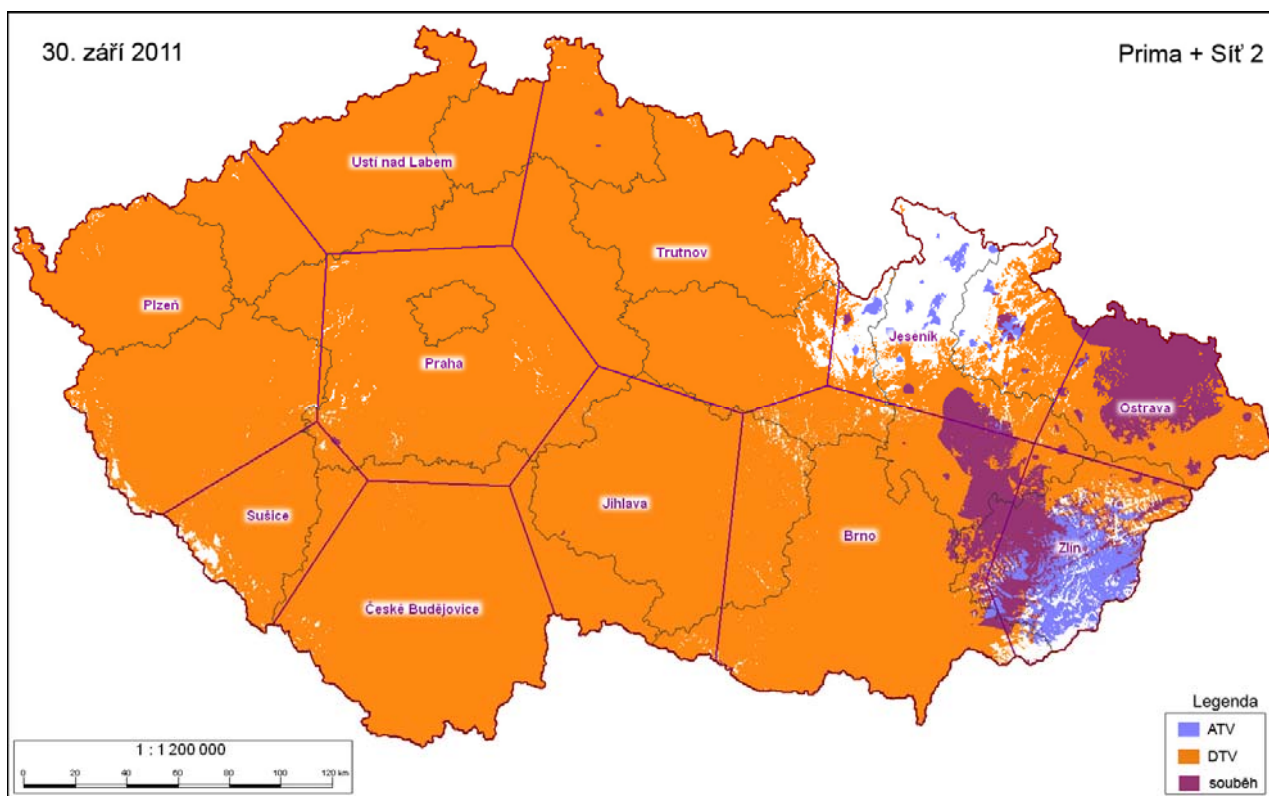
ČT 2 + Síť 1



30. září 2011

NOVA + Síť 2





## 6. Zhodnocení

Od zahájení procesu digitalizace postupovaly dotčené subjekty (provozovatelé vysílání i operátoři vysílacích sítí) v souladu s postupy a harmonogramem stanoveným v TPP. I v případech, kdy v některých územních oblastech došlo ke změně rádiového kanálu oproti TPP, ať již z důvodu potřeby zajistit práva provozovatelů vysílání s regionální licencí či z jiných technických důvodů, neměly tyto změny negativní dopad na diváky. S postupujícím procesem digitalizace se zřetelně prokázalo, že diváci byli na přechod vždy velmi dobře připraveni a naopak by uvítali jeho urychlení.

**Zatímco při zahájení přechodu v roce 2008 bylo v prvních čtyřech územních oblastech (Plzeň, Praha, České Budějovice a Ústí nad Labem) zahájeno digitální vysílání všech tří vysílacích sítí s minimálním odstupem (1 - 2 měsíce), v dalších územních oblastech počínaje rokem 2009 se tento odstup prodloužil na 10 – 12 měsíců. Tuto skutečnost vnímalo mnoho diváků velmi negativně a raději pro příjem televizního vysílání zvolili jinou platformu, zpravidla satelitní příjem.**

Přes skutečnost, že TPP neřeší konkrétní postup převedení regionálního analogového vysílání šířeného na sdílených kmitočtech s programem Prima, podařilo se v průběhu druhé poloviny roku 2010 a v roce 2011 zajistit technické podmínky pro možnost vstupu regionálního vysílání v plném rozsahu. Práva držitelů regionálních licencí se podařilo naplnit pouze díky přijetí novely zákona, která rozšířila důvody pro nárok na čerpání prostředků z radiokomunikačního účtu i na operátory vysílacích sítí pro případ úhrady nákladů vynaložených v průběhu přechodu na digitální vysílání na zajištění regionalizace vysílací sítě. Operátor vysílací sítě 2, ve které je šířen program Prima, proto postupně doplnil jednotlivé DVB-T vysílače o potřebnou technologii. Prakticky ve všech případech se podařilo zahájit provoz regionálního vysílání nejpozději k termínu ukončení analogového vysílání v dané územní oblasti.

V průběhu první poloviny roku 2011 došlo k ukončení analogového vysílání na významné části území České republiky. V územních oblastech Jihlava, Brno a Trutnov byly na jaře roku 2011 vypnuty nejen vysílače velkého výkonu, ale i značná část televizních převáděčů. Analogové televizní vysílání tak přetrvává pouze v omezené části Moravy.

V souladu se zněním zákona, kterým se mění zákon č. 483/1991 Sb., o České televizi, ve znění pozdějších předpisů, a některé další zákony a který byl počátkem září odsouhlasen Poslaneckou sněmovnou, se za den dokončení přechodu zemského analogového televizního vysílání na zemské digitální televizní vysílání v České republice považuje 11. listopad 2011. Tento termín se vztahuje především k problematice řešené zákonem č. 231/2001 Sb., o provozování rozhlasového a televizního vysílání, ve znění pozdějších předpisů (licencování a registrování televizních programů apod.). Technická stránka procesu přechodu bude dokončena v souladu s postupy a harmonogramem uvedeným v TPP. To znamená, že k definitivnímu vypnutí analogového vysílání v územních oblastech Zlín a Jeseník dojde k termínu 30. 6. 2012.

Rozhodnutí o termínu dokončení procesu přechodu na digitální vysílání k 11. 11. 2011 by mohlo přispět především k urychlení možnosti vstupu nových digitálních programů do stávajících vysílacích sítí. V současné době není plně obsazena kapacita datového toku ve vysílacích sítích 3 a 4. Jejich další rozvoj je plně závislý na zájmu provozovatelů vysílání na šíření dalších programů formou terestrického vysílání.

## 7. Měřicí a kontrolní činnost

V časovém období od března do září 2011 se ČTÚ zaměřil na dokončení měření pokrytí digitálním vysíláním v územních oblastech Jihlava, Trutnov a Brno, kde podle harmonogramu TPP bylo analogové vysílání z vysílačů velkého výkonu ukončeno v první polovině roku 2011 (Jihlava k 31. 5. 2011, Brno a Trutnov k 30. 6. 2011). V současné době je dokončeno měření v územní oblasti Ostrava, kde bude analogové vysílání ukončeno k 11. 11. 2011 v souladu s TPP.

Měření v územní oblasti Jeseník probíhá a v územní oblasti Zlín se připravuje. Pro měření jsou vybírány především obce, kde je pokrytí analogovým signálem zajišťováno prostřednictvím televizních převaděčů. V územních oblastech Jeseník a Zlín je celkem 154 lokalit, kde je v provozu analogový převaděč. Výsledky měření z těchto oblastí budou k dispozici počátkem roku 2012.

Měření bylo prováděno jak v definovaných měřicích bodech postupem podle vyhlášky č. 63/2008 Sb., tak i za jízdy měřicím vozem MOMS P, který umožňuje získat hodnoty intenzity elektromagnetického pole ve velkém množství měřicích bodů pro statistické vyhodnocení.

### **Kromě těchto měření provedl ČTÚ v období od 1. března do 31. srpna 2011 šetření 281 případů stížností diváků na nekvalitní příjem DVB-T.**

Ve 254 případech bylo zjištěno, že intenzita a kvalita přijímaného signálu u stěžovatele jsou dostatečné a pouze ve 27 případech se jednalo o místa s nedostatečným pokrytím. Ve 3 případech byl nalezen zdroj průmyslového rušení (větrná elektrárna, elektrický ohradník a halogenové svítidlo).

Na základě rozboru výsledků provedených šetření pak lze konstatovat, že příčinami nekvalitního příjmu jsou převážně následující závady na přijímacím zařízení u diváků:

- nevhodné směrování přijímací antény (22 případů),
- příjem nevhodného kanálu (3 případy),
- nevhodná polarizace přijímací antény (4 případy),
- závada set-top-boxu, přijímače, antény nebo svodu (101 případů),
- příjem na pokojovou nebo jinak nevyhovující individuální anténu (10 případů),
- závada STA (15 případů),
- neodolnost přijímacího zařízení vůči silnému místnímu signálu jiného uživatele rádiového spektra (33 případů); zejména vůči CDMA, ale i radaru, vysílači ARS a wifi zařízení.

Ve 14 případech byla zjištěna závada opakováče nebo převaděče DVB-T.