



# Český telekomunikační úřad

se sídlem Sokolovská 219, Praha 9

poštovní přihrádka 02, 225 02 Praha 025

Praha 27. června 2006

Čj. 36 876/2006-609

Český telekomunikační úřad (dále jen „Úřad“) jako příslušný orgán státní správy podle § 108 odst. 1 písm. b) zákona č. 127/2005 Sb., o elektronických komunikacích a o změně některých souvisejících zákonů (zákon o elektronických komunikacích), ve znění pozdějších předpisů (dále jen „Zákon“) a zákona č. 500/2004 Sb., správní řád, na základě výsledků veřejné konzultace uskutečněné podle § 130 a konzultace podle § 131 Zákona, rozhodnutí Rady Úřadu podle § 107 odst. 8 písm. b) bod 2 a k provedení § 51 Zákona vydává opatřením obecné povahy

**analýzu trhu č. A/15/06.2006-23,**

**trh č. 15 – přístup a původ volání (originace) ve veřejných mobilních telefonních sítích.**

## Článek 1

### Výsledky analýzy relevantního trhu

(1) Úřad analyzoval relevantní trh č. 15 – přístup a původ volání (originace) ve veřejných mobilních telefonních sítích<sup>1)</sup> (dále jen „relevantní trh“).

(2) Na základě analýzy Úřad konstatuje, že relevantní trh je efektivně konkurenčním trhem, neboť na něm nepůsobí žádný podnik s významnou tržní silou.

## Článek 2 Účinnost

Toto opatření obecné povahy nabývá účinnosti patnáctým dnem ode dne uveřejnění v Telekomunikačním věstníku.

## Odůvodnění

### Část A

Úřad podle § 51 až 53 Zákona provedl analýzu relevantního trhu č. 15 – přístup a původ volání (originace) ve veřejných mobilních telefonních sítích. Relevantní trh je vymezen a definován v souladu s Doporučením Komise o relevantních trzích produktů a služeb ze dne 11. února 2003 (C(2003)497).

Analýza relevantního trhu byla provedena podle Metodiky uvedené v části B tohoto odůvodnění; návrh Metodiky byl v předstihu zveřejněn 11. října 2005 na diskusním místě, upraven podle obdržených připomínek a její konečné znění odsouhlasil Úřad pro ochranu hospodářské soutěže (ÚOHS). Metodika byla zveřejněna dne 21. prosince 2005 spolu s tabulkou vypořádání připomínek. Analýza relevantního trhu je uvedena v části C

<sup>1)</sup> Opatření obecné povahy č. OOP/1/07.2005-2, kterým se stanoví relevantní trhy v oboru elektronických komunikací, včetně kritérií pro hodnocení významné tržní síly, ve znění opatření obecné povahy č. OOP/1/05.2006-21.

a zdůvodňuje výroky obsažené v člancích 1 až 4 tohoto opatření obecné povahy. Výsledek konzultace s ÚOHS je uveden v části D tohoto odůvodnění. Vypořádání připomínek z konzultace podle § 130 Zákona je uvedeno v části E. Připomínky Evropské komise k oznámení návrhu opatření tvoří část F.

## **Část B – Metodika definování relevantních trhů, analýzy relevantních trhů, posouzení významné tržní síly a určení nápravných opatření v oblasti elektronických komunikací v České republice (dále „Metodika“)**

### **1. Výchozí podmínky Metodiky**

#### **1.1 Legislativní rámec**

Český telekomunikační úřad (dále jen „Úřad“) provádí analýzu relevantních trhů v oboru elektronických komunikací v souladu

#### **a) s platnými právními předpisy České republiky pro oblast elektronických komunikací:**

- Zákon č. 127/2005 Sb., o elektronických komunikacích a o změně některých souvisejících zákonů (zákon o elektronických komunikacích), ve znění pozdějších předpisů,
- Vyhláška č. 430/2005 Sb., kterou se stanoví kritéria pro posuzování, zda má více subjektů společnou významnou tržní sílu na relevantním trhu elektronických komunikací (dále jen „Vyhláška“),
- Opatření obecné povahy č. OOP/1/07.2005-2, kterým se stanoví relevantní trhy v oboru elektronických komunikací, včetně kritérií pro hodnocení významné tržní síly, ve znění opatření obecné povahy č. OOP/1/05.2006-21 (dále jen „Opatření“);

#### **b) s předpisy regulačního rámce EU pro oblast elektronických komunikací:**

- Směrnice Evropského parlamentu a Rady 2002/21/ES o společném předpisovém rámci pro sítě a služby elektronických komunikací („rámcová směrnice“),
- Směrnice Evropského parlamentu a Rady 2002/20/ES o oprávnění pro sítě a služby elektronických komunikací („autorizační směrnice“),
- Směrnice Evropského parlamentu a Rady 2002/22/ES o univerzální službě a právech uživatelů týkajících se sítí a služeb elektronických komunikací („směrnice o univerzální službě“),
- Směrnice Evropského parlamentu a Rady 2002/19/ES o přístupu k sítím elektronických komunikací a přiřazeným zařízením a o jejich vzájemném propojení („přístupová směrnice“),
- Směrnice Evropského parlamentu a Rady 2002/58/ES o zpracování osobních údajů a ochraně soukromí v odvětví elektronických komunikací („Směrnice o soukromí a elektronických komunikacích“),
- Směrnice Komise 2002/77/ES o hospodářské soutěži na trzích sítí a služeb elektronických komunikací,
- Rozhodnutí Komise 2003/548/ES o minimálním souboru pronajatých okruhů s harmonizovanými vlastnostmi a o souvisejících normách podle článku 18 směrnice o univerzální službě;

### **c) s ostatními příslušnými dokumenty Evropské komise:**

- Doporučení Komise o oznámeních, časových omezeních a konzultacích uvedených v článku 7, Směrnice 2002/21/EC Evropského parlamentu a rady ze dne 7. března 2002 o společném regulačním rámci pro sítě a služby elektronických komunikací (C(2003)2647 finální),
- Doporučení Komise o relevantních trzích produktů a služeb v odvětví elektronických komunikací, které jsou citlivé k regulaci ex ante v souladu se směrnicí Evropského parlamentu a Rady 2002/21/ES o společném předpisovém rámci pro sítě a služby elektronických komunikací (C(2003)497) ze dne 11. února 2003 („Doporučení o příslušných trzích“),
- Vysvětlující memorandum týkající se doporučení Komise o příslušných trzích produktů a služeb v odvětví elektronických komunikací náchylné k regulaci ex ante v souladu se směrnicí Evropského parlamentu a Rady 2002/21/ES o společném předpisovém rámci pro sítě a služby elektronických komunikací (C(2003)497) ze dne 11. února 2003,
- Seznam standardů a/nebo specifikací pro sítě a služby elektronických komunikací a přidružených zařízení a služeb (OJ C331, str. 32) ze dne 31. prosince 2002,
- Pokyny Komise týkající se analýzy trhů a stanovení významné tržní síly v souladu s regulačním rámcem EU pro sítě a služby elektronických komunikací (2002/C 165/03) ze dne 11. července 2002),
- Pracovní materiál Evropské regulační skupiny (ERG), týkající se konceptu významné tržní síly pro nový regulační rámec, ref: ERG (03) 09 rev3 – září 2005.

### **1.2 Základní etapy analýzy relevantních trhů**

Proces analýzy relevantních trhů probíhá ve třech etapách:

#### **a) definování relevantního trhu**

Východiskem procesu definování relevantního trhu je stanovení jednotlivých relevantních trhů elektronických komunikací v Opatření. Při definování každého relevantního trhu jej Úřad vymezuje z hlediska věcného, územního a časového.

#### **b) vlastní analýza relevantního trhu**

Cílem analýzy takto vymezeného relevantního trhu je stanovení, zda je trh efektivně konkurenční nebo zda lze důvodně předpokládat, že se v přiměřeném časovém období konkurenčním trhem stane. V případě, že Úřad neshledá na základě výsledků analýzy trh efektivně konkurenčním a pokud nelze důvodně očekávat, že se jím v přiměřeném časovém období stane, Úřad konstatuje, že takový trh je určený pro regulaci ex ante a stanoví subjekt(y) s významnou tržní silou na daném relevantním trhu.

Stanovení subjektu s významnou tržní silou Úřad provede na základě zkoumání kritérií, která jsou uvedena v Opatření.

Analýza trhu se zaměřením na určení subjektů s významnou tržní silou je východiskem při rozhodování o uplatnění, popřípadě zrušení regulačních opatření. Úřad zohledňuje současnou situaci na trhu a předpokládaný budoucí vývoj relevantního trhu ve vymezeném časovém horizontu.

#### **c) návrh povinností a zákazů (dále jen „nápravná opatření“)**

Úřad v souladu s ustanoveními § 51 odst. 3, 4 a 9 Zákona navrhne jednu nebo zároveň několik povinností podniku (podnikům) s významnou tržní silou, a to jako prevenci, popř. za účelem zlepšení konkurenčního prostředí.

Úřad při návrhu povinností sleduje zejména tyto celkové zásadní cíle regulačního rámce EU:

1. prosazování hospodářské soutěže,
2. přispění k rozvoji vnitřního trhu,
3. prosazování zájmů koncových uživatelů.

Proces volby nápravných opatření tvoří na sebe navazující etapy:

1. analyzování cílů ex ante regulace,
2. volba vhodných nápravných opatření odpovídajících těmto cílům,
3. návrh a konkretizace parametrů nápravných opatření.

### **1.3 Zdroje informací**

Při analýze relevantních trhů Úřad využívá informace a data získaná od subjektů trhu jejich vyžádáním (dotazníky), informace z vlastního/zprostředkovaného průzkumu a z veřejně dostupných zdrojů.

## **2. Metodika**

Metodika stanoví postupy a metody uplatňované v jednotlivých etapách provádění analýzy relevantních trhů (viz bod 1.2). Tyto postupy a metody se použijí při analýze relevantního trhu v rozsahu přiměřeném jeho povaze, přičemž zdůvodnění tohoto rozsahu je součástí analýzy každého relevantního trhu.

### **2.1 Definování relevantního trhu**

Relevantním trhem je trh produktů a služeb, které je z hlediska charakteristiky, ceny a zamýšleného použití shodné, porovnatelné nebo vzájemně zastupitelné, a to na území, na němž jsou soutěžní podmínky dostatečně homogenní a zřetelně odlišitelné od sousedících území.

S ohledem na očekávaný budoucí vývoj a v souladu se zásadami práva na ochranu hospodářské soutěže Úřad při definování jednotlivých relevantních trhů pro účely ex ante regulace provádí jejich vymezení z hlediska věcného, územního a časového.

Úřad závěrem definování relevantního trhu konstatuje zejména:

- a) přítomnost závažných překážek bránících vstupu na relevantní trh, které mají trvalý nebo přechodný charakter,
- b) zda vývoj identifikovaného trhu směřuje v přiměřeném časovém horizontu k rozvoji efektivní konkurence,
- c) zda jsou nedostatky trhu řešitelné pouze na základě práva hospodářské soutěže.

Tato konstatování Úřadu jsou v následující etapě podrobena analýze a konzultacím podle § 130 Zákona.

#### **2.1.1 Věcné vymezení**

Věcné vymezení relevantního trhu znamená popis produktů a služeb, které tvoří trh. Produktovým trhem se rozumí skupina produktů a služeb, které jsou vzájemně zaměnitelné či zastupitelné, co se týče jejich vlastností a struktury nabídky a poptávky.

Úřad analyzuje produkty a služby (včetně dílčích služeb, které jsou dosažitelné v rámci dané služby) na základě jejich základních charakteristik, cen, technických parametrů a podmínek jejich typického využívání.

### **2.1.1.1 Zkoumání zastupitelnosti na straně poptávky**

K určení možných náhrad na straně poptávky Úřad vypracuje seznam potenciálních produktů a služeb, které mohou být z hlediska maloobchodního nebo velkoobchodního uživatele vzájemně zaměnitelné a mohou být nahrazeny v případě zvýšení cen nebo v případě jiných změn konkurenčních podmínek.

K posouzení zastupitelnosti na straně poptávky Úřad:

- a) definuje funkčnost služby s ohledem na koncového uživatele,
- b) identifikuje možné substituty na straně poptávky (maloobchodní nebo velkoobchodní),
- c) vyhodnotí substituty na základě konkrétních kritérií, jimiž jsou zejména zamýšlené využití služby, křížová elasticita cen (citlivost poptávky po určité službě na změnu ceny jiné služby) a ceny.

### **2.1.1.2 Zkoumání zastupitelnosti na straně nabídky**

K zastupitelnosti na straně nabídky dochází ve chvíli, kdy poskytovatel služeb převede své zdroje na poskytování cílové služby, tj. i takové služby, která představuje alternativu z hlediska poptávky. Takové převedení zdrojů může omezit tvorbu cen stávajících poskytovatelů služby, neboť jejich prostor pro zvyšování cen je omezen možnou dostupností konkurenční služby. Aby náhrada na straně nabídky byla proveditelná, je třeba, aby bylo možno realizovat přechod schůdným způsobem, za relativně nízké náklady a v krátkém časovém horizontu.

Úřad rozlišuje mezi zastupitelností na straně nabídky a zcela novým vstupem na trh podléhajícím všem bariérám vstupu.

Úřad se při určení zastupitelnosti na straně nabídky zabývá zejména:

- a) zkoumáním funkční a technické zastupitelnosti

V tomto případě Úřad zejména zkoumá technické možnosti a kapacitu sítí poskytovatelů, náklady spojené s „přepnutím“ (včetně nákladů příležitosti) a časové možnosti „přepnutí“. Úřad v této souvislosti dále zkoumá potenciální investiční možnosti včetně překážek k investování na trhu.

- b) určením náhradních poskytovatelů

Tento krok je zaměřený na určení náhradních poskytovatelů služby, tj. soutěžitelů, kteří aktuálně působí na zkoumaném trhu a souvisejících trzích a těch, kteří mají potenciál se takovými soutěžiteli stát a kteří by mohli – za přiměřené náklady a během přiměřené doby – poskytovat služby nahrazující stávající služby.

Důležitým východiskem pro tento krok je určení infrastruktury sítě, která by mohla být použita k poskytování služby nebo zajištění velkoobchodních vstupů do této služby.

- c) zkoumáním regulačních faktorů ovlivňujících zastupitelnost

Úřad zejména zkoumá existenci a povahu regulačních opatření omezujících poskytování dané služby ze strany provozovatelů jiných služeb, případně zkoumá zákonné povinnosti týkající se této služby (např. univerzální služba, požadavek na kvalitu služeb), které mohou znemožnit či omezit využití kapacity infrastruktury.

- d) zkoumáním dalších faktorů

K posouzení zastupitelnosti na straně nabídky Úřad zohledňuje i další kritéria, jimiž se řídí především efektivnost a včasnost realizace substituce na straně nabídky na různých trzích.

### 2.1.1.3 Hypotetický monopolistický test

V případech, kde je to účelné, využije Úřad jako nástroj pro analýzu zastupitelnosti na straně poptávky a nabídky hypotetický monopolistický test. Při provádění testu Úřad zvažuje reakci na malé (5 – 10 %), ale významné trvalé zvýšení ceny, provedené hypotetickým monopolním poskytovatelem příslušné služby takto:

- pokud by relativní zvýšení ceny způsobilo, že by mnoho spotřebitelů uspokojilo své potřeby přechodem na jinou, náhradní službu, místo aby platili navýšenou cenu, Úřad považuje náhradní službu za součást stejného trhu, a současně,
- pokud by relativní zvýšení ceny způsobilo, že by kritické množství poskytovatelů podobných služeb přesunulo své zdroje na poskytování substituční služby, Úřad považuje tyto služby (v závislosti na dalších faktorech) za součást stejného trhu.

### 2.1.2 Územní vymezení

Územním vymezením relevantního trhu se rozumí území (geografický trh), na němž dotčené subjekty vystupují na straně nabídky a poptávky daného produktu, přičemž jsou na daném území soutěžní podmínky dostatečně podobné a jsou odlišitelné od soutěžních podmínek na jiném území.

Při územním vymezení trhu Úřad zohledňuje národní trh a pouze v případech, kdy konkrétní kritéria indikují odlišné (obvykle menší) geografické trhy, zvažuje vymezení jiných geografických trhů.

### 2.1.3 Časové vymezení

Relevantní časový rámec může být pro různé trhy odlišný. Základem pro stanovení časového rámce je vymezení provedené Zákonem, který vymezuje toto období na dobu 1 až 3 let. Úřad časově vymezuje jednotlivé trhy v závislosti na současné situaci na trhu a zejména na jeho očekávané dynamice vývoje.

## 2.2 Analýza relevantního trhu

Účelem analýzy relevantních trhů je zjištění, zda trh je efektivně konkurenční) nebo zda lze důvodně předpokládat, že se v přiměřeném časovém horizontu efektivně konkurenčním stane. Pokud Úřad analýzou doloží, že na relevantním trhu existuje podnik s významnou tržní silou, zkoumá problémy, které by nastaly nebo mohly nastat v případě, že by podnik s významnou tržní silou jednal ve svém vlastním zájmu a nezávisle na zájmech svých zákazníků i na konkurenčních omezeních představovaných ostatními podnikateli na trhu.

Efektivně konkurenčním trhem není trh, na němž působí jeden nebo více podniků s významnou tržní silou a kde nápravná opatření vnitrostátního práva nebo práva Evropských společenství v oblasti hospodářské soutěže nepostačují k řešení daného problému.

Proto Úřad provede analýzu trhu s cílem zjistit:

- a) zda-li některý podnik na trhu takovou významnou tržní silou nedisponuje,
- b) zda problémy identifikované při určení existence významné tržní síly jsou řešitelné na základě nápravných opatření v oblasti hospodářské soutěže.

V případě, že Úřad dojde touto analýzou relevantního trhu k závěru, že trh není efektivně konkurenční, navrhne příslušné nápravné opatření pro ty soutěžitele, jejichž významná tržní síla vedla k nálezu neexistence efektivně konkurenčního trhu.

Úřad, pokud zjistí na základě analýzy relevantního trhu, že tento trh je efektivně konkurenční, rozhodne o zrušení uložených povinností.

Úřad při zkoumání tržních charakteristik vychází zejména z posouzení současné situace a z odhadu očekávaného vývoje. Tyto činnosti jsou prováděny výhledově od doby první analýzy do doby příští analýzy relevantního trhu.

### **2.2.1 Posouzení významné tržní síly**

Pro posouzení existence významné tržní síly na relevantním trhu Úřad využívá ekonomických kritérií, která jsou uvedena v Opatření a ve Vyhlášce. Kritéria jsou posuzována z hlediska očekávaného/předpokládaného vývoje a současných podmínek panujících na daném trhu.

Úřad prokazuje existenci významné tržní síly na základě kombinace těchto kritérií, která však při samostatném posouzení nemusí být vždy zcela určující.

Úřad při svém hodnocení použije kritéria vhodná pro daný relevantní trh, jejichž výčet je uveden v Opatření, ve Vyhlášce a popřípadě v příslušné judikatuře.

Úřad posuzuje každý trh individuálně, t.j. pro každý případ může stanovit váhy kritérií nezávisle na vahách stanovených pro jiný trh. Toto odůvodní.

Při posuzování existence významné tržní síly Úřad bere v úvahu i případnou existenci stávajících nápravných prostředků.

#### **2.2.1.1 Zkoumání samostatné významné tržní síly**

Posuzování samostatné významné tržní síly provádí Úřad zejména s přihlédnutím k těmto základním skupinám kritérií/charakteristik:

- tržní podíl,
- kritéria zaměřená na charakteristiku podniku,
- kritéria související s charakteristikou zákazníků,
- kritéria související s charakteristikou konkurence na relevantním trhu.

### **Tržní podíl**

#### **a) velikost tržního podílu**

Tržní podíl je klíčovým indikátorem síly soutěžitele na trhu. I přes značnou váhu tohoto kritéria na posouzení významné tržní síly jsou i při relativně vysokém tržním podílu posuzována ještě další kritéria, která však nemusí mít samostatně určující charakter/váhu.

Úřad při posuzování významné tržní síly vychází z evropského soutěžního práva a přihlíží k velikosti tržního podílu následujícím způsobem:

- Je-li tržní podíl subjektu nižší než 25 %, není pravděpodobné, že by měl subjekt významnou tržní sílu; to může nastat pouze v případě, že Úřad zkoumáním ostatních kritérií shledá velmi silnou podporu existence významné tržní síly.
- Je-li výše tržního podílu subjektu v rozmezí 25 % až 40 %, je možné, že zkoumaný subjekt má významnou tržní sílu.
- Je-li tržní podíl subjektu vyšší než 40 %, je předpoklad existence významné tržní síly.
- Je-li tržní podíl subjektu vyšší než 50 %, jde o silný indikátor existence významné tržní síly.

- Je-li tržní podíl 75 % a více, jedná se o významnou tržní sílu. Velikost významného tržního podílu již sama o sobě svědčí o existenci významné tržní síly, a proto se další kritéria nepodrobují analýze.

K měření tržního podílu je používáno více měřítek povahy finanční i výkonové, které vycházejí z charakteristiky trhu.

#### **b) vývoj tržního podílu v čase**

Při zkoumání podílů na trhu Úřad bere v úvahu zejména směr a rychlost změn, ke kterým z hlediska podílu dochází. Úřad přihlíží k vývoji tržního podílu následovně:

- vysoký tržní podíl, který je během doby stabilní, silně naznačuje existenci samostatné významné tržní síly, zejména je-li pravděpodobné, že se situace nezmění,
- klesající tržní podíl může svědčit o zvyšující se soutěživosti na trhu, avšak nevylučuje existenci samostatné významné tržní síly,
- nestálá velikost tržního podílu může naznačovat neexistenci samostatné významné tržní síly.

#### **Kritéria zaměřená na charakteristiku podniku**

V souvislosti s charakteristikou podniku Úřad zvažuje zejména tato kritéria:

##### **a) celková velikost podniku**

Posouzení velikosti podnikatelského subjektu je založeno na komplexním hodnocení jeho majetkové, finanční a výnosové situace a perspektivách vývoje.

##### **b) kontrola infrastruktury nesnadno duplikovatelné**

Ovládnutí infrastruktury, která není dostupná konkurenčním provozovatelům, přispívá k dominanci. Při posouzení ovládnutí infrastruktury Úřad zejména zvažuje, zda je infrastruktura neduplikovatelná, nebo jen těžko duplikovatelná.

Ovládnutí může být realizováno různými způsoby, například prostřednictvím vlastnických práv (části nebo celé infrastruktury), užíváním nebo existencí přímého případně nepřímého vlivu na infrastrukturu.

##### **c) technologická výhoda nebo převaha**

Přednostní popřípadě výlučný přístup k vyspělým technologiím naznačuje dominanci. Toto kritérium Úřad považuje za velmi směrodatné, protože při poskytování služeb v rámci trhu elektronických komunikací se používají velmi složité technologie.

Úřad dále přihlíží k faktorům/skutečnostem, které význam tohoto kritéria při posuzování existence významné tržní síly snižují, zejména jsou to:

- požadavky na vzájemnou provozuschopnost a propojitelnost, zahrnuté v řadě mezinárodních úmluv a dohod, vedou k tomu, že v praxi komunikační technologie vykazují vysokou míru standardizace,
- trhy pro tyto technologie (tj. zařízení, včetně software) jsou většinou otevřené,
- příslušné technologie, byť složité, jsou ve většině případů vyspělé a stabilní,
- Úřad usiluje o to, aby zabránil uplatňování nepřiměřených omezení na nově vznikajících trzích (kde je nejpravděpodobnější, že se uplatní technická inovace).

Úřad považuje za relevantní ukazatele při zkoumání technologického náskoku nebo převahy zejména údaje o investicích do výzkumu a vývoje – včetně nákladů na rozvoj nových služeb.



#### **d) snadný nebo privilegovaný přístup ke kapitálovému trhu nebo finančním zdrojům**

Relativně snadný nebo přednostní přístup na kapitálové trhy nebo k jiným zdrojům kapitálu dává provozovatelům velkou výhodu. Tento přístup se v praxi projevuje v levnějších nákladech na financování investičních akcí, tj. nižšími WACC (v porovnání s konkurenty nebo potenciálními novými účastníky trhu) a může působit jako překážka vstupu na trh i jako zdroj zvýhodnění oproti stávajícím konkurentům.

Kritérium je směrodatné na trzích, kde je třeba realizovat nákladné investiční akce (což platí pro celou řadu relevantních trhů).

Z hlediska posouzení přístupu na kapitálové trhy či k jiným finančním zdrojům Úřad zkoumá zejména podíl daného operátora na trhu, vývoj jeho majetkových, finančních a výnosových ukazatelů, vlastnickou strukturu, podnikovou strategii a stabilitu managementu.

#### **e) rozsah a rozmanitost produktů nebo služeb**

Nabízí-li jeden provozovatel v rámci jedné nabídky více služeb současně, Úřad přihlíží, zda i konkurenti jsou schopni nabízet stejný sortiment služeb.

#### **f) úspory z rozsahu**

Úspory z rozsahu se vztahují k nižším jednotkovým nákladům výroby (a distribuce atd.) v důsledku výroby resp. poskytování velkého množství zboží nebo služeb. Tyto jsou také známy pod pojmem „rostoucí výnosy“ a mohou soutěžitelům umožnit jednat nezávisle na provozovatelích působících v menším rozsahu a bránit vstupu na trh potenciálními konkurentům, kteří by k účinné konkurenci potřebovali dosáhnout velkého „kritického objemu“.

Úspory z rozsahu umožní soutěžitelům získat v porovnání s méně významným konkurentem stejný zisk při nižší ceně pro zákazníka. U tohoto kritéria Úřad posuzuje spíše relativní výhody než absolutní úspory z rozsahu a velikosti, které samy o sobě nejsou ukazatelem významné tržní síly.

Výhody, které úspory z rozsahu přináší provozovatelům, budou pravděpodobně trvat jen tak dlouho, než konkurenční provozovatel vybuduje stejně rozsáhlou nabídku. Proto Úřad porovnává tuto dobu s časovým rámcem stanoveným pro daný trh a určuje, zda je tato doba dostatečně dlouhá na to, aby se muselo toto kritérium brát v potaz.

Při hodnocení úspor z rozsahu Úřad zvažuje zejména faktory související s podílem na trhu a velikostí podnikatelského subjektu, existencí souboru služeb a strukturou nákladů.

#### **g) úspory ze sortimentu**

Úspory ze sortimentu znamenají nižší jednotkové náklady v důsledku výroby respektive poskytování širokého sortimentu zboží nebo služeb pomocí (částečně) sdílených zdrojů. To může soutěžitelům umožnit jednat nezávisle na provozovatelích, kteří nenabízejí podobně široký sortiment produktů nebo služeb.

Úspory ze sortimentu umožní soutěžitelům získat v porovnání s méně významným konkurentem stejný zisk při nižší ceně pro zákazníka.

Výhody, které úspory ze sortimentu přináší provozovatelům, budou pravděpodobně trvat jen tak dlouho, než konkurenční provozovatel vybuduje stejně různorodou nabídku.

Pro posouzení úspor ze sortimentu Úřad zkoumá zejména faktory související s podílem na trhu a velikostí podnikatelského subjektu a s existencí souboru služeb.

#### **h) vertikální integrace**

Jestliže poskytovatel nabízí celou řadu produktů na různých úrovních celého tržního řetězce, tj. produkt nebo službu a zároveň jeho velkoobchodní vstupy, Úřad zkoumá, zda je soutěžitel schopen jednat nezávisle na svých konkurentech. Pro posouzení vertikální integrace Úřad zkoumá zejména vlastnické a řídicí vztahy poskytovatele/poskytovatelů

působících na trhu a zda konkurenti jsou vertikálně integrovanému poskytovateli schopni konkurovat.

#### **i) rozvinutost prodejní a distribuční sítě**

Úřad zkoumá, zda rozvinuté prodejní a distribuční kanály soutěžitele působí jako překážka vstupu na trh a mohou mu umožnit jednání neomezené konkurenty, kteří tyto sítě nemají a pro které by bylo velmi těžké a nákladné je získat či vybudovat. V této souvislosti může Úřad zkoumat i další relevantní faktory, například schopnost soutěžitele rozvíjet a podporovat svou značku.

#### **j) ceny a ziskovost**

Soustavně vysoké ceny v porovnání s ostatními podnikateli mohou naznačovat existenci významné tržní síly. Úřad přitom zvažuje, zda vysoké ceny lze zdůvodnit inovační aktivitou či poskytováním různých výhod. Soustavně vyšší ziskovost může rovněž signalizovat existenci významné tržní síly.

#### **Kritéria související s charakteristikou zákazníků**

V souvislosti se zákazníky se zvažují zejména tato kritéria:

##### **a) neexistující nebo slabá kompenzační síla na straně poptávky**

Podnikatel může získat nebo udržovat významnou tržní sílu, pokud jeho zákazníci nemají možnost přejít k jinému podnikateli.

Zákazníci mohou mít při nákupu služeb z různých důvodů slabou vyjednávací pozici. Projevuje se to nemožností, aby zákazník „pohrozil“ přechodem nebo skutečně přešel ke konkurenčním službám, což může poskytovateli umožnit jednat nezávisle na zákaznících i konkurentech.

Úřad posuzuje, zda kupní síla zákazníků je dostatečná pro omezení tržní síly poskytovatele.

##### **b) náklady na přechod k jinému poskytovateli produktů**

Úřad zkoumá, zda relativní výše nákladů, které mohou vzniknout zákazníkovi při přechodu k jinému poskytovateli, umožňuje poskytovatelům jednat nezávisle na zákaznících, kteří tak mají omezenou schopnost využít služeb jiného poskytovatele.

##### **c) překážky přechodu k jinému poskytovateli produktů**

Úřad dále posuzuje existenci i jiných překážek, které by mohly zákazníkovi v přechodu k jinému poskytovateli zabránit (např. existence dlouhodobých smluv).

#### **Kritéria související s charakteristikou konkurence na relevantním trhu**

Soutěž na trhu se může vyvíjet k vyšší efektivitě, pokud jsou překážky pro vstup na trh a pro další růst na trhu nízké a pokud trvá situace možnosti potenciální konkurence vstoupit na trh.

V souvislosti s konkurencí Úřad zvažuje zejména tato kritéria:

- existence konkurence,
- existence potenciální konkurence,
- překážky pro vstup na trh,
- překážky prohlubování konkurence.

Neexistence konkurence, ani potenciální konkurence nebo nových účastníků trhu, i když může být způsobena i jinými faktory, je významným ukazatelem, že některý poskytovatel může mít významnou tržní sílu. Toto kritérium je úzce svázáno s překážkami

vstupu na trh. Úřad v tomto případě zkoumá, zda lze během časového horizontu posouzení očekávat vstup nových účastníků na trh.

Úřad zvažuje i další překážky vstupu resp. růstu, zejména výhodný přístup k infrastruktuře a rádiovému spektru, strategické překážky jako diskriminační ceny stanovené zavedenými provozovateli, vertikální nebo horizontální pákový efekt na trh nebo utopené náklady.

### **2.2.1.2 Zkoumání společné významné tržní síly**

Úřad konstatuje existenci společné významné tržní síly v případě, že dva nebo více soutěžitelů společně zaujímají dominantní postavení s tím, že mezi nimi neexistuje účinná hospodářská soutěž. To je možné na trhu, jehož struktura dovoluje vytvářet předpoklady ke koordinovaným účinkům na tento trh, a to i v případě, kdy mezi těmito subjekty nejsou strukturální nebo jiné vazby. Koordinované jednání musí být reálně možné a během doby udržitelné.

#### **Hlavní kritéria stanovení společné významné tržní síly:**

Kritéria pro stanovení společné významné tržní síly jsou stanovena Vyhláškou.

Společnou významnou tržní sílu lze stanovit zejména tehdy, když odpovídá charakteristikám, zejména v oblasti koncentrace nebo průhlednosti trhu.

##### **a) koncentrace trhu**

Hlavním ukazatelem tržních podmínek, který může indikovat společnou tržní sílu je vysoce koncentrovaný trh, měřený například Hirschmann-Herfindahlovým indexem (HHI).

Vysoký podíl na trhu a vysoce koncentrovaný trh Úřad považuje za významný ukazatel, kdy příslušné subjekty mohou mít společnou významnou tržní sílu.

##### **b) průhlednost trhu**

Nízká průhlednost cenových nabídek produktů a služeb může též svědčit o existenci společné významné tržní síly.

#### **Další kritéria ke stanovení společné významné tržní síly:**

##### **a) vyspělost trhu**

Při posuzování vyspělosti trhu Úřad posuzuje zejména tempo jeho rozvoje a penetraci.

##### **b) stagnující nebo mírný růst na straně poptávky**

Při posuzování vyspělosti trhu Úřad posuzuje zejména tempo růstu poptávky, kdy stagnující nebo jen mírný růst poptávky zvyšuje pravděpodobnost vzniku společné významné tržní síly.

##### **c) malá pružnost poptávky**

Snížená citlivost poptávky k cenovým změnám oslabuje motivaci k cenové konkurenci, neboť získat tržní podíl by vyžadovalo vyšší (a potenciálně ztrátové) snižování cen.

Empirická měření elasticity poptávky na trhu Úřad používá, pokud jsou dostupná. Směrodatné jsou také strukturální faktory a důkazy o nákupním chování zákazníků, např. pomocí průzkumů.

#### **d) podobné tržní podíly**

Podobné tržní podíly při vyšší koncentraci trhu mohou za jistých okolností oslabovat motivaci k účinné konkurenci mezi dvěma a více soutěžiteli, a proto je Úřad zkoumá při stanovení existence společné tržní síly.

#### **e) stejnorodost produktu**

Homogenní (stejnorodé) produkty / trhy služeb a vyspělé technologie (ty, co jsou již nějakou dobu k dispozici a jejichž rychlost inovace se zpomalila) činí porovnání nabídek přehlednější a usnadňují tak koordinaci.

#### **f) podobné nákladové struktury**

Subjekty, jejichž nákladové struktury se liší, mohou být méně náchylné k dohodě.

#### **g) nedostatek technické inovace, popřípadě vyspělé technologie**

Jedním z ukazatelů, které Úřad v této souvislosti zkoumá, je pravděpodobnost vstupu nových hráčů na trh. Vysoká míra inovace se vyznačuje i vyšší pravděpodobností vstupu nových hráčů na trh, což snižuje možnost vzniku společné významné tržní síly.

#### **h) neexistence přebytku kapacity**

Nemá-li žádný poskytovatel významnou nadbytečnou kapacitu, Úřad považuje existenci společné významné tržní síly za pravděpodobnější.

#### **i) velké překážky pro vstup na trh**

Úřad zvažuje překážky vstupu na trh, zejména výhodný přístup k infrastruktuře a rádiovému spektru.

#### **j) nedostatečná tržní síla na straně poptávky**

Úřad posuzuje existenci překážek, které by mohly zákazníkovi v přechodu k jinému poskytovateli zabránit.

#### **k) nedostatečná potenciální soutěž**

Úřad posuzuje existenci překážek pro vstup potenciální konkurence na trh.

#### **l) různé druhy neformálních nebo jiných vazeb mezi dotčenými subjekty**

Úřad zkoumá vazby mezi soutěžiteli, protože zvyšují pravděpodobnost, že budou vůči zákazníkům a konkurentům jednat jako jediný subjekt.

#### **m) odvetné mechanismy**

Velmi významným ukazatelem udržitelnosti koordinovaných účinků, v případě, že by nastaly, je potenciální možnost odvetné akce.

#### **n) nedostatečný nebo omezený prostor pro cenovou konkurenci**

Nedostatek nebo snížená cenová konkurence umožňuje dominantním soutěžitelům zvyšovat ceny ziskově, tj. bez rizika s tím související ztráty podílu na trhu.

Úřad zkoumá existenci konkurentů, kteří nejen že jsou schopni ceny snižovat, ale také je snižovat tak, aby to mělo výrazný dopad na tržní podíl – to snižuje pravděpodobnost existence společné významné tržní síly.

Dále může Úřad zkoumat zejména necenové faktory při nákupních rozhodnutích zákazníků, jako je například image značky a sdílení stejných postojů, popřípadě přístup k distribučním kanálům.

#### **o) použití kritérií pro stanovení samostatné významné tržní síly**

Společnou významnou tržní silou se rozumí společné obsazení dominantní pozice dvěma nebo více společnostmi. Pro Úřad jsou rozhodující také kritéria užívaná

k vyhodnocení samostatné významné tržní síly. Je to zejména kritérium velké překážky vstupu na trh, nedostatečná tržní síla na straně poptávky a neexistující potenciální konkurence.

Na základě analýzy výše uvedených kritérií Úřad rozhodne o existenci společné významné tržní síly na daném relevantním trhu.

### **2.2.1.3 Přenesená významná tržní síla**

Úřad posoudí, zda je subjekt, který má významnou tržní sílu na jednom trhu, schopný rozšířit tuto svou dominanci i na trh úzce související, a to buď vertikálně, nebo horizontálně.

## **2.3 Postup při určení nápravných opatření**

V závislosti na výsledcích analýzy relevantního trhu a vyhodnocení dosavadních regulačních opatření Úřad navrhne v souladu s § 51 Zákona, s čl. 9 až 13 Směrnice 2002/19/ES (Přístupová směrnice) a s čl. 17 až 19 Směrnice 2002/22/ES (Směrnice o univerzální službě) vhodná nápravná opatření. Tato nápravná opatření musí být přiměřená, objektivní a odůvodněná.

Úřad navrhuje pro podnik s významnou tržní silou jedno nebo několik z následujících nápravných opatření:

- a) průhlednost podle § 82 Zákona a čl. 9 Přístupové směrnice,
- b) nediskriminace podle § 77 a § 81 Zákona a čl. 10 Přístupové směrnice,
- c) oddělené evidence nákladů a výnosů podle § 86 Zákona a čl. 11 Přístupové směrnice,
- d) přístupu k specifickým síťovým prvkům a přiřazeným prostředkům podle § 84 Zákona a čl. 12 Přístupové směrnice,
- e) poskytování služby pronájmu okruhů v rozsahu minimálního souboru pronajímaných na celém území státu nebo jeho části podle § 76 Zákona a čl. 18 Směrnice o univerzální službě,
- f) umožnění volby a předvolby operátora podle § 70 odst. 1 Zákona a čl. 19 Směrnice o univerzální službě,
- g) související s regulací cen podle § 56 a § 57 Zákona a čl. 13 Přístupové směrnice.

Úřad je oprávněn na základě analýzy uložit dotčeným podnikům i jiná než výše uvedená nápravná opatření týkající se přístupu, a to po obdržení souhlasného stanoviska Komise.

Stanovil-li Úřad podnik s významnou tržní silou na některém relevantním trhu pro koncové uživatele a dospěl-li po provedení konzultace podle § 130 a § 131 Zákona k závěru, že uložení výše uvedených povinností nebude v souladu s čl. 17 Směrnice o univerzální službě sjednána náprava, je Úřad oprávněn dotčenému podniku rozhodnutím zakázat:

- a) neodůvodněné nebo nepřiměřené zvýhodňování některých koncových uživatelů,
- b) nepřiměřené vzájemné vázání služeb,
- c) účtování neúměrně vysokých cen,
- d) omezování hospodářské soutěže stanovením dumpingových cen.

Pokud výše uvedené zákazy již na trhu existují, Úřad může rozhodnout o jejich zachování, změně nebo zrušení.

V případě nadnárodních trhů Úřad postupuje v souladu s právem Evropských společenství a provádí společně s dotčenými národními regulátory analýzu relevantního trhu a popřípadě stanoví subjekt s významnou tržní silou. Po projednání s dotčenými národními

regulačními úřady může Úřad rozhodnout o uložení zavedení povinností pro subjekt/subjekty s významnou tržní silou.

Úřad při analýze a volbě nápravných opatření zvažuje pravděpodobný dopad svých zásahů a sleduje jejich účinky během celého intervalu mezi jednotlivými analýzami.

## **Část C – Analýza relevantního trhu č. 15 – přístup a původ volání (originace) ve veřejných mobilních telefonních sítích**

### **1. Úvod**

Český telekomunikační úřad podle § 51 až 53 zákona č. 127/2005 Sb., o elektronických komunikacích a o změně některých souvisejících zákonů (zákon o elektronických komunikacích), ve znění pozdějších předpisů, provedl analýzu relevantního trhu „Přístup a původ volání (originace) ve veřejných mobilních telefonních sítích“, který je označen jako trh č. 15 v souladu s čl. 2 opatření obecné povahy č. OOP/1/07.2005–2, kterým se stanoví relevantní trhy v oboru elektronických komunikací, včetně kritérií pro hodnocení významné tržní síly, ve znění opatření obecné povahy č. OOP/1/05.2006-21.

Cílem analýzy relevantního trhu je definování tohoto trhu v národních podmínkách České republiky a následné posouzení, zda trh je efektivně konkurenční, návrh případného stanovení podniku s významnou tržní silou a návrh případného uložení povinností podle Zákona.

Úřad postupoval při definování relevantního trhu, při vlastní analýze relevantního trhu a při návrhu nápravných opatření subjektům s významnou tržní silou podle Zákona, Vyhlášky, Opatření a v souladu s Metodikou uvedenou v části B.

Úřad provedl sběr dat a potřebných informací, zpracoval studii k analýze trhu pro diskusi se zástupci asociací a Ministerstvem informatiky ČR (dále jen „MI“), která se uskutečnila 14. února 2006.

Úřad při analýze relevantního trhu:

- definoval trh věcně, územně a časově,
- zjišťoval přítomnost překážek trvalého nebo přechodného charakteru bránících vstupu na trh,
- zjišťoval, zda trh směřuje v přiměřeném časovém období k rozvoji efektivní konkurence,
- zjišťoval, zda jsou nedostatky trhu řešitelné pouze na základě práva hospodářské soutěže,
- analyzoval trh z hlediska určení samostatné a společné významné tržní síly,
- vyhodnotil stávající regulační opatření,
- projednal analýzu relevantního trhu č. 15 – přístup a původ volání (originace) ve veřejných mobilních telefonních sítích.

Úřad pro účely sběru dat pro provedení analýzy relevantního trhu zpracoval dotazník, který zveřejnil dne 3. srpna 2005 na svých internetových stránkách, a zároveň jej dne 4. srpna 2005 rozeslal 41 dotčeným subjektům. Lhůta pro odevzdání vyplněného dotazníku byla stanovena na 30 dnů od jeho doručení. Úřad obdržel vyplněné dotazníky od

poskytovatelů služeb na analyzovaném trhu, tj. od společností Eurotel Praha, spol. s r.o., T-Mobile Czech Republic a.s. a Vodafone Czech Republic a.s. Úřad konstatuje, že obdržená data od výše uvedených poskytovatelů služeb jsou pro účel analýzy trhu dostatečně vypovídající.

## **2. Definování relevantního trhu**

### **2.1 Věcné vymezení**

Předmětem definování je relevantní trh č. 15 – přístup a původ volání (originace) ve veřejných mobilních telefonních sítích. Jedná se o služby elektronických komunikací určené výhradně pro podnikatele zajišťující veřejně dostupné sítě a poskytující veřejně dostupné služby elektronických komunikací.

Na velkoobchodní úrovni trhu jsou poptávány služby přístupu a původu volání (originace) ve veřejných mobilních telefonních sítích (včetně interního poskytování této služby – self-supply) podnikateli zajišťujícími veřejně dostupné sítě a poskytujícími veřejně dostupné služby elektronických komunikací, kteří následně tyto služby sami nabízejí koncovým účastníkům.

Služba původu volání (originace) poskytovaná na velkoobchodní úrovni zahrnuje veškerá volání v rámci České republiky i do zahraničí.

Úřad zkoumal dané vymezení trhu z hlediska možných substitutů na straně poptávky a nabídky a konstatoval, že na zkoumaném trhu přístupu a původu volání (originaci) ve veřejných mobilních telefonních sítích nenalezl žádný substitut.

Věcné vymezení zahrnuje služby mobilních telefonních sítí bez rozlišení použité technologie. Vzhledem k ještě nerozvinuté technologii UMTS, WLAN a vzhledem k již nízkému počtu účastníků v síti NMT jsou v analýze zohledněny pouze údaje týkající se sítí GSM. Úřad bude dále rozvoj těchto služeb jako případného substitutu sledovat.

### **2.2 Územní vymezení**

Poskytovatelé služby přístupu a původu volání (originace) ve veřejných mobilních sítích neomezují svoji nabídku na vybrané regiony, ale nabízejí služby plošně na území celé České republiky. Jednotlivé služby jsou podnikateli poskytujícími přístup a původ volání (originaci) ve veřejné mobilní síti poskytovány za stejných cenových podmínek v rámci celé České republiky. Soutěžní podmínky jsou na celém území České republiky dostatečně homogenní. Služby tedy nejsou nabízeny v jednotlivých regionech za odlišných podmínek.

Tab. č. 1: Pokrytí území České republiky sítěmi GSM

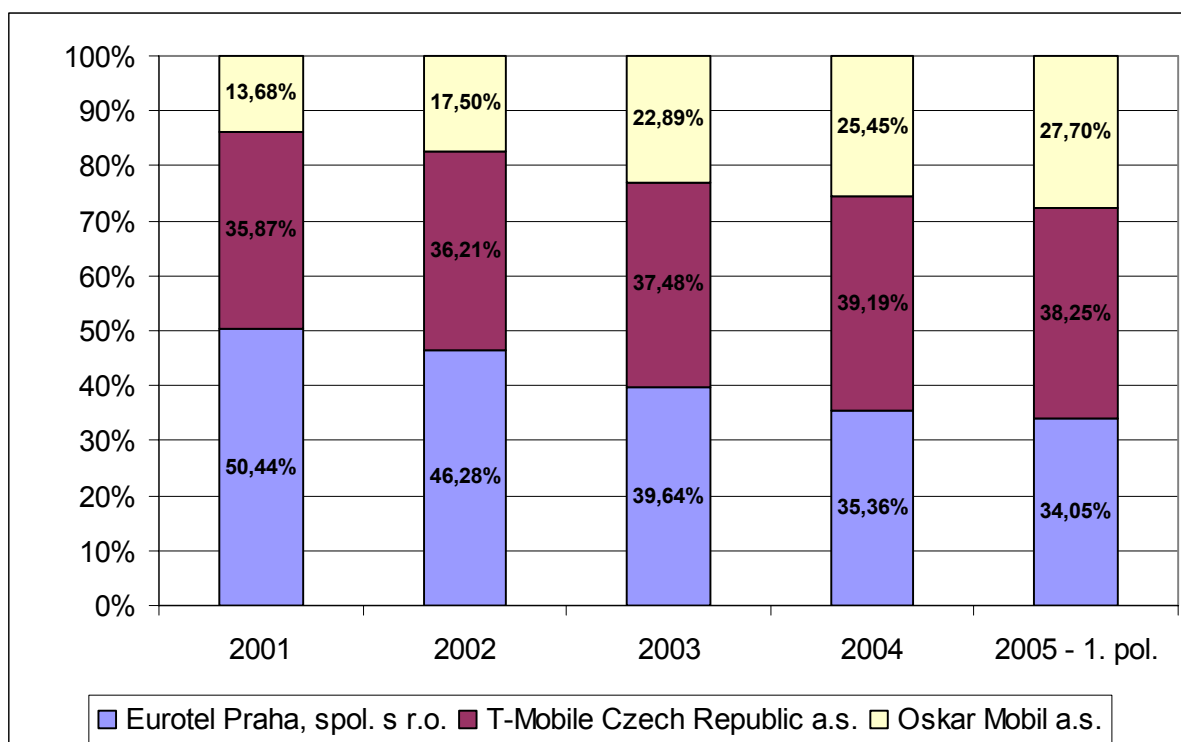
Pokrytí	Eurotel Praha, spol. s r.o.	T-Mobile Czech Republic a.s.	Vodafone Czech Republic a.s.
obyvatelstva ČR	98,9 %	99,41 %	98,43 %
území ČR	93,5 %	95,18 %	87 %

Úřad došel k závěru, že územním vymezením relevantního trhu č. 15 – přístup a původ volání (originace) ve veřejných mobilních telefonních sítích je území celé České republiky.

### 2.3 Časové vymezení

Ve zkoumaném období využívají oprávnění k provozování veřejných mobilních telefonních sítí tři podnikatelské subjekty: Eurotel Praha, spol. s r.o., T-Mobile Czech Republic a.s. a Vodafone Czech Republic a.s. Vývoj podílů jednotlivých operátorů na celkovém objemu originovaných minut v sítích GSM dokumentuje graf č.1.

Graf č. 1: Vývoj podílů poskytovatelů služeb na celkovém počtu originovaných minut na trhu přístup a původ volání (originace) ve veřejných mobilních telefonních sítích



Na základě uvedených údajů Úřad došel k závěru, že se soutěžní podmínky na relevantním trhu přístupu a původu volání (originace) ve veřejných mobilních telefonních sítích v uplynulém období měnily ve prospěch posilování účinků hospodářské soutěže. Úřad předpokládá, že tento vývoj bude v nejbližších letech pokračovat, a to i s přihlédnutím k zavedení přenositelnosti čísel v mobilních sítích.



## **2.4 Přítomnost překážek trvalého charakteru bránících vstupu na daný trh**

Na základě dosavadních zkušeností Úřad předpokládá, že analýza bude identifikovat přítomnost omezujícího faktoru pro vstup na tento trh vyplývajícího z rozsahu dostupných rádiových kmitočtů, nicméně že tento faktor není překážkou trvalého charakteru bránící vstupu na analyzovaný trh, neboť v České republice jsou k dispozici rádiové kmitočty v pásmu GSM 1 800 MHz, ze kterých by bylo možno sestavit další celoplošnou síť.

## **2.5 Zjišťování, zda trh směřuje v přiměřeném časovém období k rozvoji efektivní konkurence**

Na základě dosavadních zkušeností Úřad předpokládá, že analyzovaný trh je efektivně konkurenční.

## **2.6 Zjišťování, zda jsou nedostatky trhu řešitelné pouze na základě nápravných opatření v oblasti hospodářské soutěže**

Na základě dosavadních zkušeností Úřad předpokládá, že analýza prokáže, že analyzovaný trh je efektivně konkurenční a uplatnění pouze ex post regulace je dostatečně účinné.

## **3. Analýza relevantního trhu**

### **3.1 Zkoumání samostatné významné tržní síly**

#### **3.1.1 Tržní podíl**

Na relevantním trhu nejsou v současné době služby nabízeny na velkoobchodní úrovni třetím stranám. Veškeré služby jsou poskytovány výhradně interně v rámci mobilního operátora (self-supply). Proto je nutno velkoobchodní úroveň analyzovat na datech maloobchodního trhu. Tento postup je právně vymezen v čl. 3 odst. 3 Opatření. Z hlediska tržních podílů je velkoobchodní a maloobchodní úroveň trhu identická.

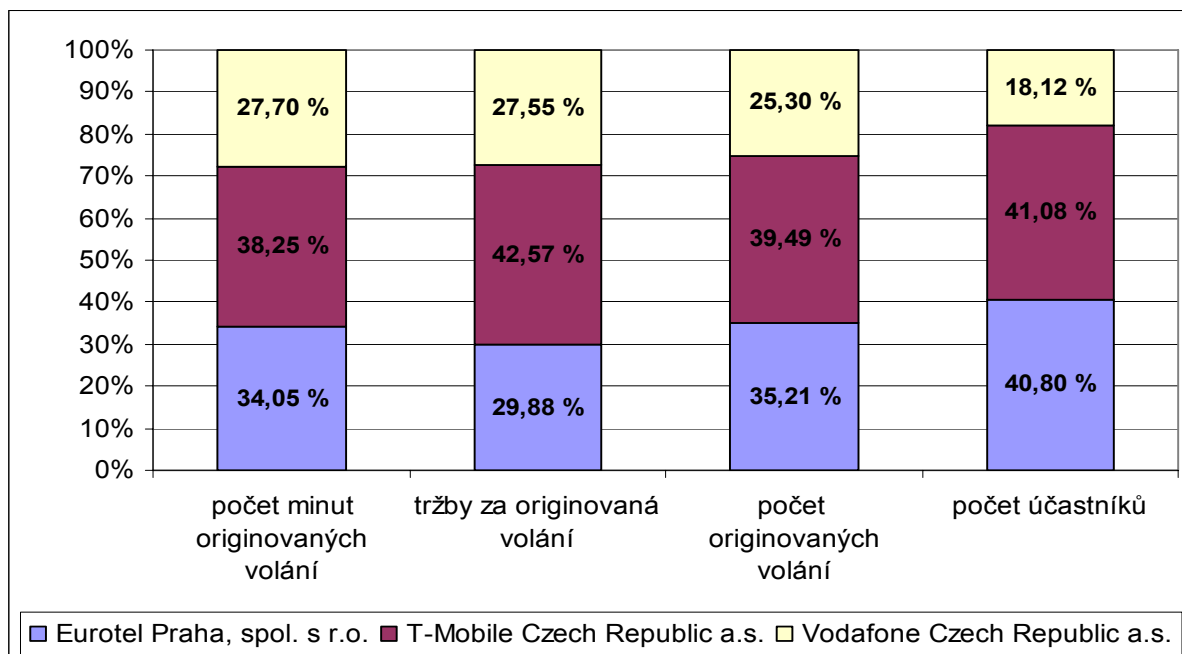
Na maloobchodní úrovni se přístupem rozumí možnost koncového účastníka připojit koncové zařízení k veřejné mobilní telefonní síti a původem volání (originací) možnost koncového účastníka uskutečnit volání prostřednictvím veřejně dostupné telefonní služby v mobilních sítích. Služby přístupu a původu volání ve veřejných mobilních telefonních sítích jsou součástí stejného trhu a jsou nabízeny společně. Původ volání (originace) zahrnuje tu část přenosu volání z koncového bodu sítě po ústřednu, na které je poskytován přístup a propojení v mobilních telefonních sítích.

### ***Velikost tržního podílu***

Úřad analyzoval výkonová a ekonomická měřítka:

- a) počet minut originovaných volání ve veřejných mobilních telefonních sítích;
- b) tržby za originovaná volání;
- c) počet originovaných volání;
- d) počet účastníků.

Graf č. 2: Tržní podíl vyjádřený v minutách, tržbách, počtu volání a počtu účastníků k 30. červnu 2005



V prvním sloupci je znázorněn podíl jednotlivých společností na počtu originovaných minut: Eurotel Praha, spol. s r.o. (34,05 %), T-Mobile Czech Republic a.s. (38,25 %) a Vodafone Czech Republic a.s. (27,70 %).

V druhém sloupci je znázorněn podíl jednotlivých společností na tržbách za volání, které bylo započato (originováno) v jeho síti: Eurotel Praha, spol. s r.o. (29,88 %), T-Mobile Czech Republic a.s. (42,57 %) a Vodafone Czech Republic a.s. (27,55 %).

Ve třetím sloupci je znázorněn podíl jednotlivých společností na celkovém počtu originovaných volání: Eurotel Praha, spol. s r.o. (35,22 %), T-Mobile Czech Republic a.s. (39,49 %) a Vodafone Czech Republic a.s. (25,30 %).

V posledním sloupci je znázorněn podíl jednotlivých společností na celkovém počtu účastníků: Eurotel Praha, spol. s r.o. (40,80 %), T-Mobile Czech Republic a.s. (41,08 %) a Vodafone Czech Republic a.s. (18,12 %).

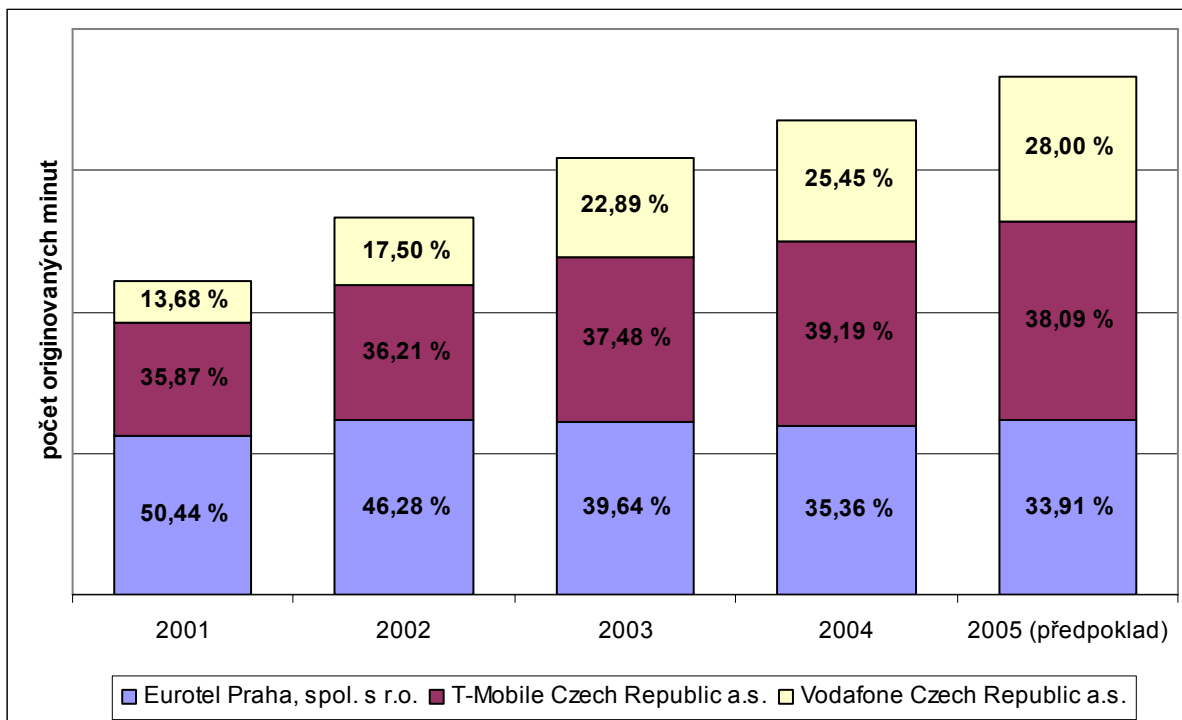
Vzhledem k zanedbatelnému počtu účastníků v sítích NMT a UMTS jsou v grafech zohledněni pouze účastníci sítě GSM.

### Vývoj tržního podílu

Měřítka uvedená u tržního podílu Úřad analyzoval i ve vývoji v čase:

- a) vývoj počtu originovaných minut ve veřejných mobilních telefonních sítích a podílů jednotlivých poskytovatelů služby přístupu a původu volání (originace)

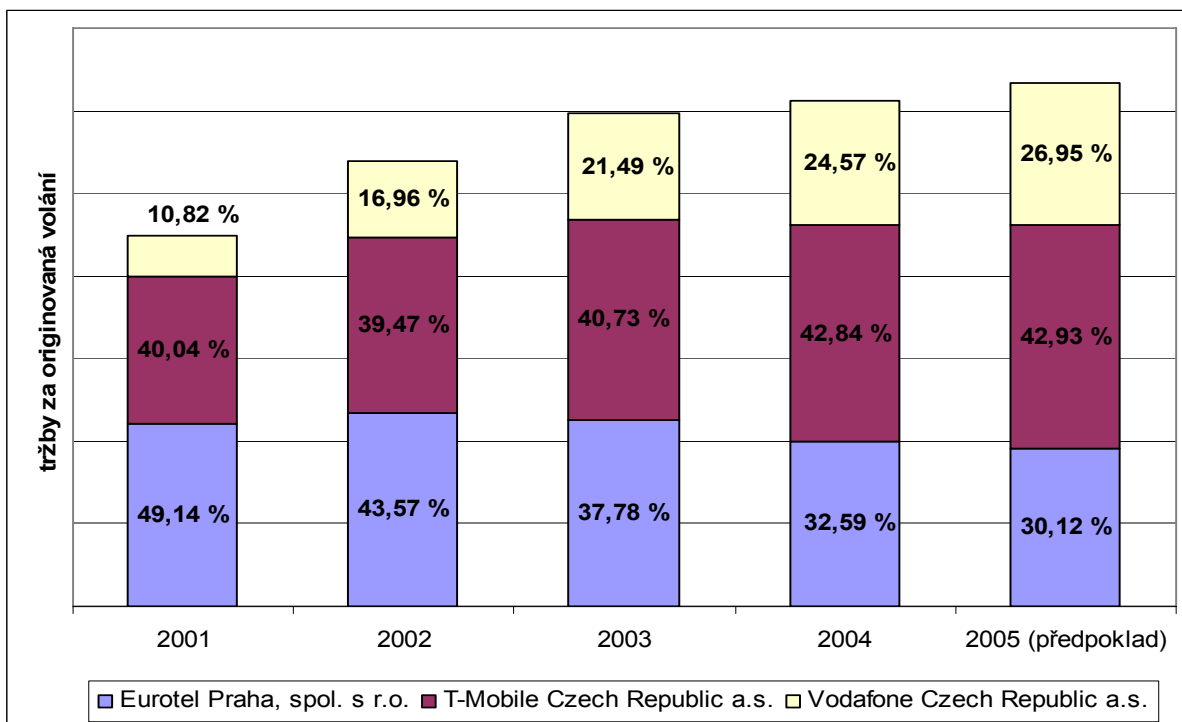
Graf č. 3: Vývoj počtu originovaných minut ve veřejných mobilních telefonních sítích a podílů jednotlivých poskytovatelů



Tento graf znázorňuje vývoj počtu originovaných minut v jednotlivých veřejných mobilních telefonních sítích. Z grafu je zřejmý rostoucí celkový objem originovaných minut ve veřejných mobilních telefonních sítích. Ve sledovaném období dochází rovněž ke změnám v podílech jednotlivých poskytovatelů na celkovém počtu originovaných minut.

- b) vývoj tržeb za originovaná volání ve veřejných mobilních telefonních sítích a podílů jednotlivých poskytovatelů služby přístupu a původu volání (originace) ve veřejných mobilních telefonních sítích

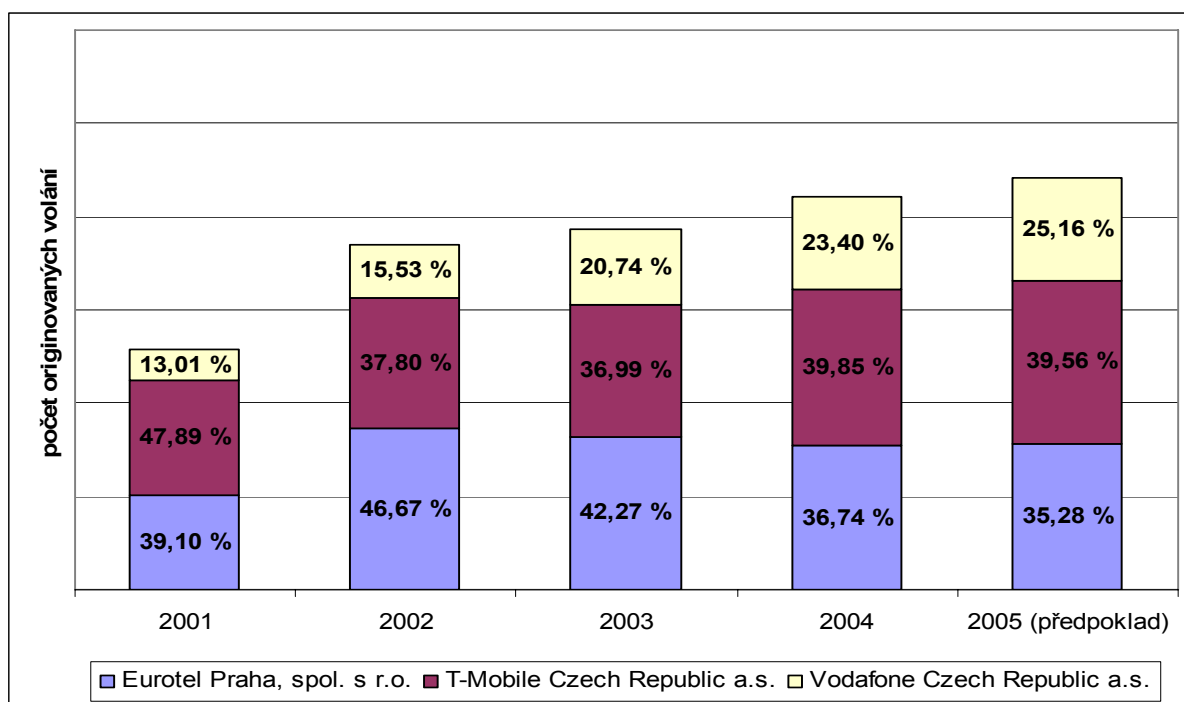
Graf č. 4: Vývoj tržeb za originovaná volání ve veřejných mobilních telefonních sítích a podílů jednotlivých poskytovatelů



Tento graf znázorňuje vývoj tržeb za originovaná volání v jednotlivých veřejných mobilních telefonních sítích. Z grafu je zřejmý rostoucí podíl společnosti Vodafone Czech Republic a.s. na celkových tržbách ve sledovaném období.

- c) vývoj počtu originovaných volání ve veřejných mobilních telefonních sítích a podílů jednotlivých poskytovatelů služby přístupu a původu volání (originace) ve veřejných mobilních telefonních sítích

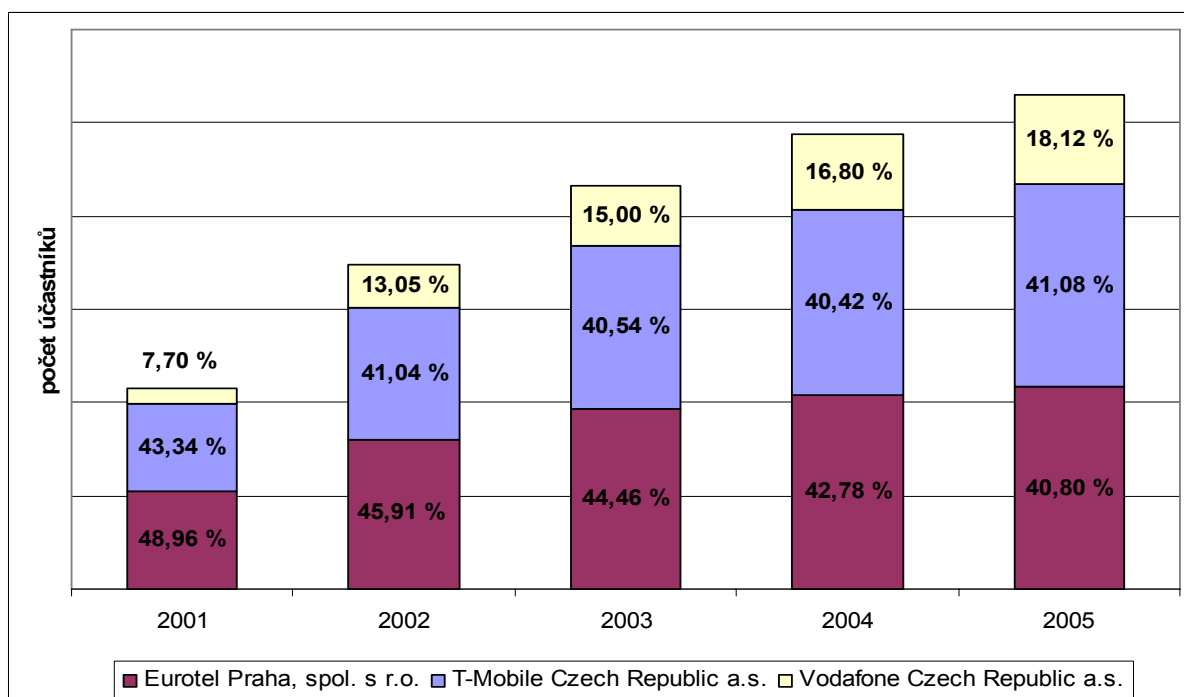
Graf č. 5: Vývoj počtu originovaných volání ve veřejných mobilních telefonních sítích a podílů jednotlivých poskytovatelů



Tento graf znázorňuje vývoj počtu volání ve veřejných mobilních telefonních sítích a vývoj podílů jednotlivých poskytovatelů služby přístupu a původu volání (originace) ve veřejných mobilních telefonních sítích.

- d) vývoj počtu účastníků ve veřejných mobilních telefonních sítích a podílů jednotlivých poskytovatelů služby přístupu a původu volání (originace) ve veřejných mobilních telefonních sítích

Graf č. 6: Vývoj počtu účastníků ve veřejných mobilních telefonních sítích a podílů jednotlivých poskytovatelů



Tento graf znázorňuje vývoj počtu účastníků v jednotlivých veřejných mobilních telefonních sítích, vždy k 1. lednu daného roku.

Kritérium tržního podílu svědčí o neexistenci samostatné významné tržní síly. Zejména vývoj tržního podílu nejmenšího operátora svědčí o tom, že na trhu je příležitost zvětšovat tržní podíl na úkor ostatních soutěžitelů.

### 3.1.2 Kritéria zaměřená na charakteristiku podniku

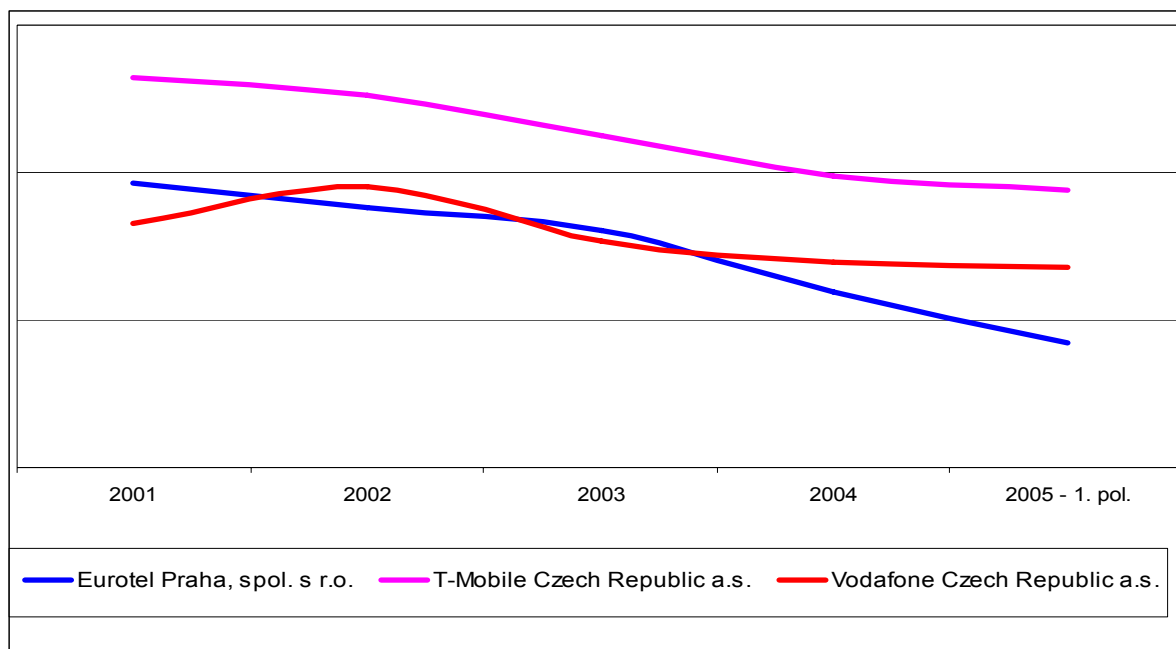
#### ***Kontrola infrastruktury nesnadno duplikovatelné***

Služby na analyzovaném trhu lze poskytovat pouze na infrastruktuře omezené rozsahem dostupných rádiových kmitočtů. V současné době jsou v České republice k dispozici rádiové kmitočty pro případné vybudování mobilní sítě dalším poskytovatelem v dostatečném rozsahu, aby mohl konkurovat sítím stávajících poskytovatelů služeb na relevantním trhu. Toto kritérium nesignaluje existenci samostatné významné tržní síly avšak ani ji samo o sobě nevyklučuje.

#### **Ceny a ziskovost**

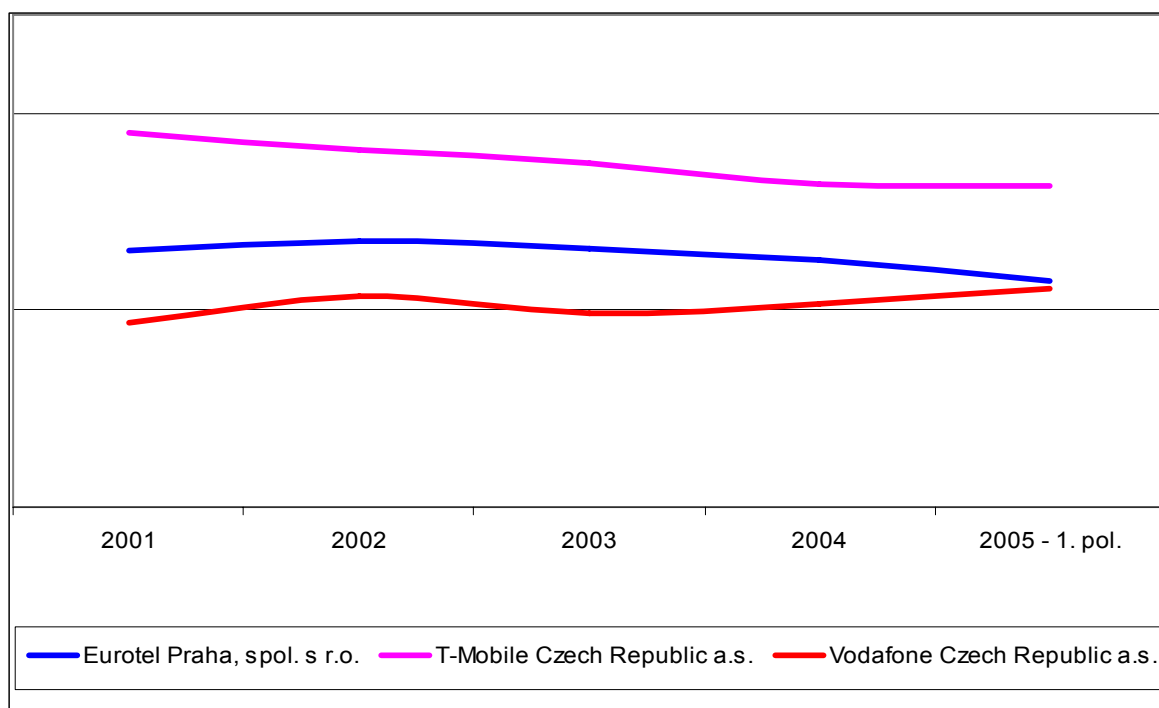
Úřad pro hodnocení tohoto kritéria použil průměrné ceny pro koncové účastníky vypočtené jako podíl tržeb za originovaná volání a počtu minut originovaných volání jednotlivých poskytovatelů služeb.

Graf č. 7: **Cenový vývoj za volání účastníků mobilních operátorů**



Z grafu č. 7 vyplývá pokles cen za volání u všech operátorů ve sledovaném období. Průměrné ceny zahrnují volání v síti operátora, volání s propojením do sítě jiného mobilního operátora a volání do pevných sítí. Graf dokládá trvalé snižování cen u všech operátorů kromě období roku 2001 v případě společnosti Vodafone Czech Republic a.s., kdy společnost krátce po vstupu na trh uplatňovala ceny zohledňující povinnosti vyplývající z telekomunikační licence udělené společnosti.

Graf č. 8: Cenový vývoj za volání ve vlastní síti



Z výše uvedeného grafu vyplývá pokles průměrných cen za volání ve vlastní síti u účastníků společností Eurotel Praha, spol. s r.o. a T-Mobile Czech Republic a.s. V případě účastníků společnosti Vodafone Czech Republic a.s. došlo k dílčímu zvýšení průměrných cen, která dle vyjádření operátora souvisí se změnou struktury zákazníků a struktury volání.

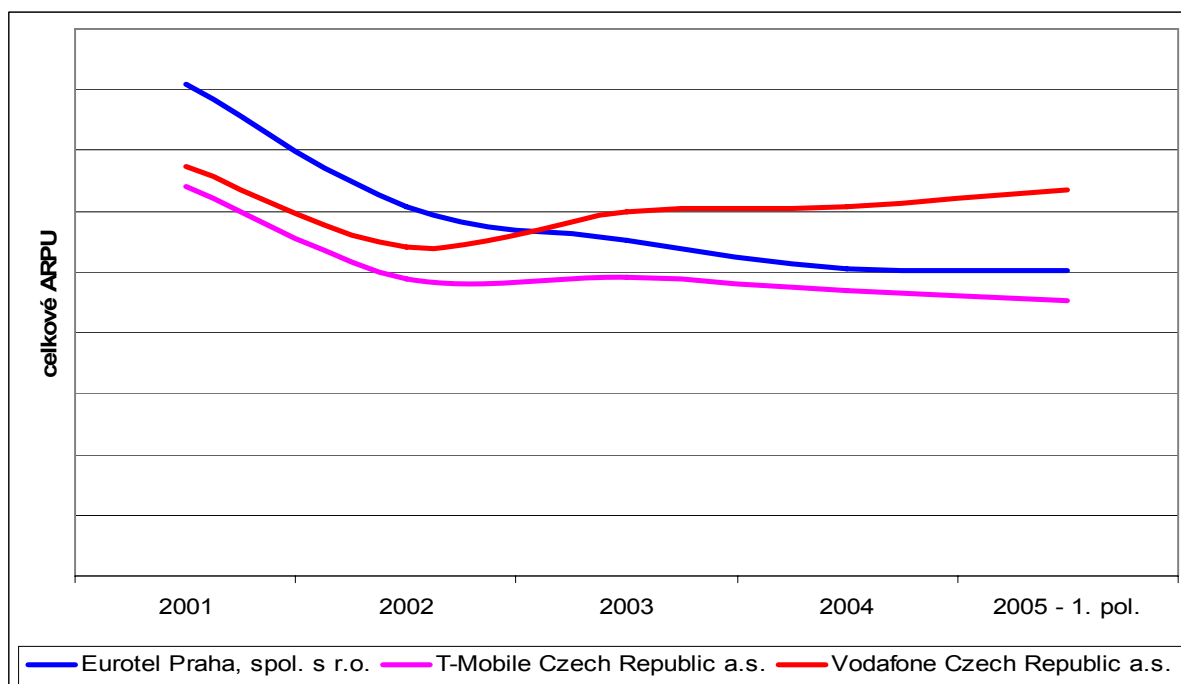
Tab. č. 2: Vážené průměrné ceny za volání účastníků mobilních operátorů

	2001	2002	2003	2004	2005 - 1. pol.
volání celkem	5,15	5,06	4,83	4,55	4,38
volání ve vlastní síti	3,97	3,99	3,84	3,74	3,68

Úřad na základě dat získaných od poskytovatelů služeb přístupu a původu volání (originace) ve veřejných mobilních telefonních sítích vypočetl průměrné vážené ceny (vahou je počet minut originovaných volání) pro volání celkem a volání ve vlastní síti, z nichž je zřejmý pokles průměrných maloobchodních cen volání v mobilních sítích v České republice.

Graf č. 9 uvádí vývoj ARPU (průměrné tržby na účastníka) jednotlivých poskytovatelů ve sledovaném období.

Graf č. 9: Vývoj ARPU



Růst ARPU u operátora s nejmenším podílem na trhu dokumentuje, že trh umožňuje významný růst i v případě nejslabšího účastníka trhu.

Žádný z operátorů se nemůže chovat nezávisle na svých účastnících. Klesající ARPU je dokladem toho, že musejí na změněnou tržní situaci reagovat poklesem cen. Současně na klesající ARPU má vliv i okolnost, že se zvyšuje počet účastníků, kteří aktivně využívají službu ve velmi omezeném rozsahu a spíše volání přijímají.

S ohledem na výše uvedené kritérium ceny a ziskovosti svědčí o neexistenci samostatné významné tržní síly.

### 3.1.3 Kritéria související s charakteristikou zákazníků

Na velkoobchodní úrovni byly ve sledovaném období poskytovány služby výhradně v rámci tzv. samozásobení, tedy každý ze tří operátorů je poskytoval výhradně pro vlastní potřebu. Je přirozené, že žádný z existujících operátorů nepožadoval službu originace po svých zbývajících dvou konkurentech. Podle zjištění Úřadu o službě originace existuje zájem ze strany dalších operátorů, kteří by se potenciálně chtěli stát tzv. virtuálními mobilními operátory. Právní úprava, ani žádné rozhodnutí Úřadu, nebrání uzavření smluvního vztahu, který by fakticky konstituoval virtuálního mobilního operátora.

Na maloobchodní úrovni nebyly zjištěny významnější problémy při přechodu koncových uživatelů od jednoho poskytovatele služeb ke druhému s výjimkou smluv, uzavřených na dobu určitou z důvodu slev nebo jiných výhod poskytnutých operátorem. Další usnadnění přechodu přináší od 15. ledna 2006 přenositelnost čísel ve veřejných mobilních telefonních sítích. Vyjednávací síla na straně poptávky je na maloobchodním trhu různá pro různé segmenty trhu. Někteří z účastníků mohou díky velkému množství odebíraných služeb disponovat lepší vyjednávací pozicí vůči poskytovatelům (individuální podmínky poskytování služeb). Tuto pozici ještě vylepšuje možnost přechodu k jinému poskytovateli služeb přístupu a původu volání do veřejných mobilních telefonních sítí. Kritérium nnesvědčí ve prospěch existence podniku s významnou tržní silou.



### 3.1.4 Kritéria související s charakteristikou konkurence na relevantním trhu

Úřad na analyzovaném trhu identifikuje vysokou úroveň hospodářské soutěže. Podnikatelé v rámci úsilí o získání a udržení zákazníků významným způsobem inovují své služby, zvyšují kvalitu poskytovaných služeb a snižují jednotkové ceny. Kritérium nesvědčí ve prospěch existence podniku s významnou tržní silou.

#### **Ostatní kritéria**

Další kritéria uvedená v Metodice Úřad nepovažuje na tomto relevantním trhu za určující při rozhodování o existenci významné tržní síly, a proto nejsou podrobena analýze.

### 3.2 Výsledky vyhodnocení samostatné významné tržní síly podle zvolených kritérií

Na základě provedené analýzy Úřad konstatuje, že na relevantním trhu č. 15 – přístup a původ volání (originace) ve veřejných mobilních telefonních sítích neexistuje podnik se samostatnou významnou tržní silou. Toto je dokumentováno zejména tržními podíly operátorů, jejich vývojem v čase. Tyto podíly se v čase mění, nevykazují stabilitu. Odstup mezi operátorem s nejvyšším tržním podílem a operátorem s nejmenším tržním podílem se postupně snižuje.

### 3.3 Zkoumání společné významné tržní síly

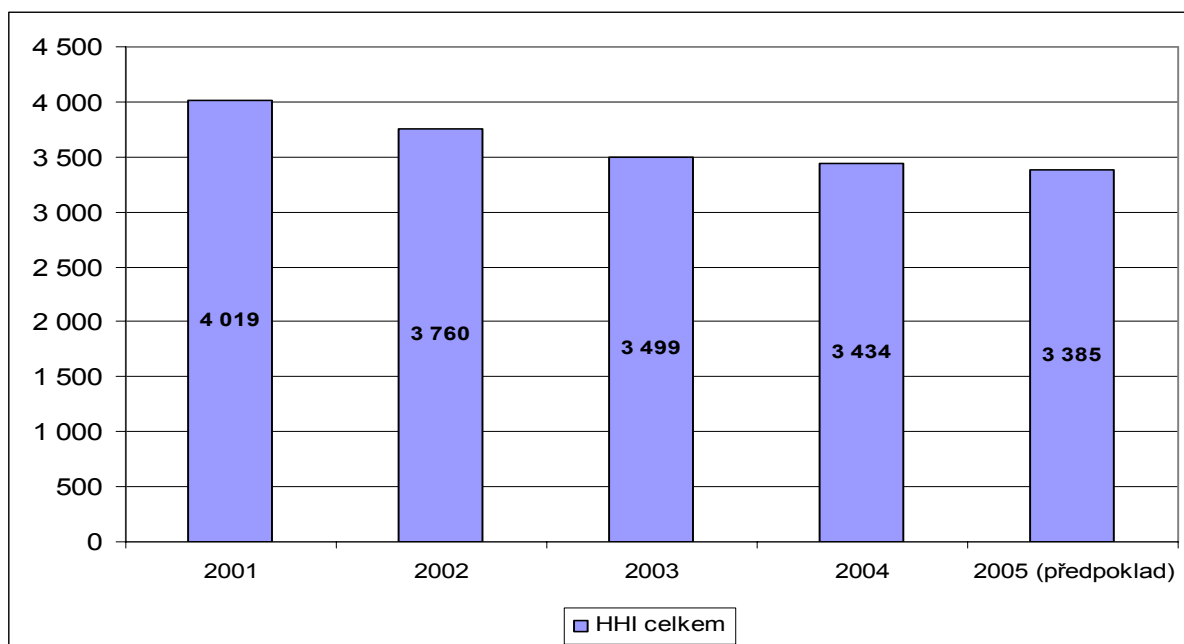
#### **Koncentrace trhu**

Úřad posoudil koncentraci trhu s využitím indexu HHI.

Tab.č. 3: **Hodnoty HHI – tržní podíl podle počtu originovaných minut v jednotlivých veřejných mobilních telefonních sítích**

	2001	2002	2003	2004	2005 (předpoklad)
Eurotel Praha, spol. s r.o.	2 544,419	2 142,244	1 571,067	1 250,555	1 149,899
T-Mobile Czech Republic a.s.	1 286,887	1 311,387	1 404,517	1 535,811	1 450,662
Vodafone Czech Republic a.s.	187,267	306,339	523,789	647,569	784,127
<b>HHI celkem</b>	<b>4019</b>	<b>3760</b>	<b>3499</b>	<b>3434</b>	<b>3385</b>

Graf č. 10: Hodnoty HHI – tržní podíl podle počtu originovaných minut v jednotlivých veřejných mobilních sítích



Na analyzovaném trhu působí omezený počet operátorů a po posouzení metodou HHI lze konstatovat, že na trhu dochází k trvalému poklesu koncentrace.

Úřad na základě vyhodnocení hodnot HHI v časové řadě dospěl k závěru, že koncentrace trhu přístupu a původu volání (originace) ve veřejných mobilních sítích nespovídá ve prospěch existence společné významné tržní síly, protože v porovnání s jinými trhy elektronických komunikací nebo obecně v porovnání s trhy, které jsou charakteristické významnými regulačními zásahy, je relativně nízké.

### **Průhlednost trhu**

Úřad vyhodnotil průhlednost trhu na maloobchodní úrovni a dospěl k závěru, že na trhu existuje vysoká průhlednost nabídky produktů a služeb a jejich cen. Kritérium svědčí ve prospěch existence společné významné tržní síly.

### **Stagnující nebo mírný růst na straně poptávky**

Graf č. 3 dokumentuje rostoucí poptávku po službách původu volání (originace) ve veřejných mobilních telefonních sítích na maloobchodní úrovni trhu. Kritérium by mohlo svědčit ve prospěch existence společné významné tržní síly, přičemž však toto není podpořeno dalšími indiciemi z trhu ani dalšími kritérii, a proto nemůže být samo o sobě považováno za určující pro konstatování společné významné tržní síly.

### **Podobné tržní podíly**

Úřad zkoumal tržní podíly jednotlivých poskytovatelů na maloobchodní úrovni trhu, vyjádřené počtem minut původu volání, celkových tržeb za volání, počtem volání a počtem účastníků, jak je dokumentováno na grafech č. 3 - 6. Úřad nenalezl podobné tržní podíly, přetrvávající po celou dobu sledování trhu. Kritérium nespovídá ve prospěch existence společné významné tržní síly.

### **Omezený prostor pro cenovou konkurenci**

Ve sledovaném období došlo ke snižování cen pro koncové uživatele. Ve sledovaném období se tržní podíl jednotlivých poskytovatelů na maloobchodní úrovni trhu měnil vzhledem k cenové citlivosti koncových uživatelů. Kritérium nesvědčí ve prospěch existence společné významné tržní síly.

#### **Další kritéria**

Žádné z dalších kritérií nesvědčí pro existenci společné významné tržní síly.

### **3.4 Výsledky vyhodnocení společné významné tržní síly podle zvolených kritérií**

Na základě provedené analýzy Úřad konstatuje, že na relevantním trhu č. 15 – přístup a původ volání (originace) ve veřejné mobilní telefonní síti neexistují podniky se společnou významnou tržní silou.

### **3.5 Přenesená významná tržní síla**

Úřad na tomto trhu nenalezl podnik s významnou tržní silou a ani nezjistil přenesení významné tržní síly z jiných relevantních trhů.

### **3.6 Závěry k analýze trhu**

**Úřad konstatuje, že trh č. 15 – přístup a původ volání (originace) ve veřejné mobilní telefonní síti je efektivně konkurenčním trhem, neboť na něm nepůsobí žádný podnik s významnou tržní silou.** Vývoj na trhu se ve zkoumaném období projevoval jako dynamický a soutěžní podmínky přispívaly k vytváření výhodnější nabídky pro koncové uživatele. Lze oprávněně předpokládat, že tento vývoj bude v nejbližších letech pokračovat. Dále lze předpokládat, že situaci na daném trhu v dalším období pozitivně ovlivní rozvoj služeb poskytovaných prostřednictvím sítí UMTS.

Vzhledem k tomu Úřad konstatuje, že analyzovaný trh v přiměřeném časovém období směřuje k rozvoji efektivní konkurence a že lze předpokládat, že případná nápravná opatření vnitrostátního práva nebo práva Společenství v oblasti hospodářské soutěže (regulace ex post) budou postačující.

Úřad na tomto trhu neshledal existenci společné významné tržní síly ani přenesené významné tržní síly.

## **4. Nápravná opatření**

### **4.1 Platná regulační opatření**

#### **4.1.1 Regulace ze zákona**

Povinnost vést oddělenou evidenci nákladů, tržeb a výnosů podle schválené metodiky v souladu s opatřením Úřadu a předkládat Úřadu roční zprávu o vývoji nákladů, tržeb, výnosů a ziskovosti, včetně vloženého kapitálu, byla stanovena § 79 zákona č. 151/2000 Sb. Tato povinnost platila pro držitele telekomunikační licence, tj. provozovatele veřejných telekomunikačních sítí a poskytovatele veřejné telefonní služby. Na základě přechodných ustanovení Zákona platí tato povinnost nadále pro provozovatele veřejné telekomunikační sítě a poskytovatele veřejné telekomunikační služby, který byl přede dnem nabytí účinnosti Zákona označen jako subjekt s výrazným podílem na trhu, a to do doby stanovení podniku s významnou tržní silou.

Stanovení povinnosti podle § 38 zákona č. 151/2000 Sb. předložit Úřadu smlouvu o přístupu nebo propojení, včetně jejich dodatků a změn bylo průběžně plněno. Tato povinnost platí i podle § 80 Zákona.

Stanovení povinnosti podle § 39 zákona č. 151/2000 Sb. zveřejnit referenční nabídku propojení pro provozovatele veřejných telekomunikačních sítí a poskytovatele veřejné telefonní služby s výrazným podílem na trhu. Referenční nabídka propojení společnosti Eurotel Praha, spol. s r.o., která byla označena jako poskytovatel s výrazným podílem na trhu, byla zveřejněna v listopadu 2001 a její změna byla zveřejněna v prosinci 2002. Referenční nabídka propojení společnosti T-Mobile Czech Republic a.s., která byla označena jako poskytovatel s výrazným podílem na trhu, byla zveřejněna v únoru 2002 a její změny byly zveřejněny v říjnu 2003 a lednu 2004. Na základě přechodných ustanovení Zákona platí tato povinnost nadále pro provozovatele veřejné telekomunikační sítě a poskytovatele veřejné telekomunikační služby, který byl přede dnem nabytí účinnosti Zákona označen jako subjekt s výrazným podílem na trhu, a to do doby stanovení podniku s významnou tržní silou.

#### **4.1.2 Regulace uplatněná Úřadem na daném trhu podle předchozího regulačního rámce**

Platná cenová rozhodnutí vydaná na základě zákona č. 151/2000 Sb., pro regulaci služeb poskytovaných na relevantním trhu č. 15 účinná nejdéle do 30. dubna 2006 jsou následující:

- cenové rozhodnutí č. 01/2003, ze dne 3. února 2003, kterým se stanoví ekonomicky neoprávněné náklady pro účely tvorby regulovaných cen za veřejné telekomunikační služby, cen za propojení a pro účely povinnosti vést oddělenou evidenci nákladů, tržeb a výnosů, včetně vloženého kapitálu, pro tvorbu cen. V tomto cenovém rozhodnutí jsou uvedeny ekonomicky neoprávněné náklady, které musí být vyloučeny při tvorbě cen tzn. i při tvorbě cen vztahujících se ke službám poskytovaným na relevantním trhu č. 15;
- cenové rozhodnutí č. 02/PROP/2003, ze dne 2. června 2003, kterým se stanoví způsob výpočtu cen za propojení veřejných telekomunikačních sítí pro zprostředkování přístupu ke službám bezplatného volání a maximální ceny za propojení veřejných telekomunikačních sítí pro zprostředkování přístupu ke službám bezplatného volání, a to z veřejných mobilních telekomunikačních sítí, ve znění dodatku č. 2. V oblasti zprostředkování přístupu z veřejné mobilní telekomunikační sítě se jedná o první cenové rozhodnutí, které nabylo účinnosti dne 16. června 2003;
- cenové rozhodnutí č. 05/PROP/2003, ze dne 26. září 2003, kterým se stanoví způsob výpočtu cen za propojení veřejných telekomunikačních sítí pro zprostředkování přístupu ke službám se sdílenými náklady, ve znění dodatku č. 1 a 2. V oblasti zprostředkování přístupu z veřejné mobilní telekomunikační sítě se jedná o první cenové rozhodnutí, které nabylo účinnosti dne 1. října 2003;
- cenové rozhodnutí č. 06/PROP/2003, ze dne 26. září 2003, kterým se stanoví způsob výpočtu cen za propojení veřejných telekomunikačních sítí pro zprostředkování přístupu ke službám se zvláštním tarifem, a to z veřejných mobilních telekomunikačních sítí, ve znění dodatku č. 1. V této oblasti se jedná o první cenové rozhodnutí s účinností od 1. října 2003;
- cenové rozhodnutí č. 01/PROP/2005, ze dne 24. února 2005, kterým se stanoví způsob výpočtu cen za propojení veřejných telekomunikačních sítí pro zprostředkování přístupu ke službám virtuálních volacích karet, a to z veřejných

mobilních telekomunikačních sítí. V této oblasti se jedná o první cenové rozhodnutí s účinností od 15. března 2005. Vzhledem k tomu, že T-Mobile Czech Republic a.s., byl přesvědčen, že byl cenovým rozhodnutím 01/PROP/2005 zkrácen na svých právech a že je toto rozhodnutí v rozporu s komunitárním právem byla z jeho strany podávána žaloba s návrhem na zrušení tohoto cenového rozhodnutí.

Úřad rozhodl podle § 39 odst. 7 zákona č. 151/2000 Sb. o změně referenční nabídky propojení společnosti Eurotel Praha, spol. s r.o. čj. 22 324/2002-603 dne 6. února 2003, o změně referenční nabídky propojení společnosti T-Mobile Czech Republic a.s. čj. 26 140/2003-610 dne 22. ledna 2004.

Úřad rozhodl ve sporech o propojení sítí pro poskytování služeb se sdílenými náklady mezi společnostmi Aliatel a.s. a T-Mobile Czech Republic a.s. čj. 8 750/2005-603 dne 5. dubna 2005, Aliatel a.s. a Eurotel, spol. s r.o. čj. 39 760/2005-603 dne 12. ledna 2006, Czech On Line a.s. a T-Mobile Czech Republic a.s. čj. 30 365/2005-603 dne 26. října 2005, Czech On Line, a.s. a Oskar Mobil a.s. čj. 8 956/2004-610 dne 12. srpna 2004.

Úřad rozhodl ve sporech o propojení sítí pro poskytování služeb se zvláštním tarifem mezi společnostmi ČESKÝ TELECOM, a.s. a T-Mobile Czech Republic a.s. čj. 9 942/2004-603 dne 23. dubna 2004, Aliatel a.s. a Eurotel Praha, spol. s r.o. čj. 19 508/2004-603 dne 7. září 2004, Czech On Line a.s. a T-Mobile Czech Republic a.s. čj. 19 857/2004-603 dne 14. září 2004, Czech On Line, a.s. a Eurotel Praha, spol. s r.o. čj. 11 368/2004-603 dne 13. července 2004, GTS CZECH, a.s. a T-Mobile Czech Republic a.s. čj. 5 856/2004-603 dne 25. února 2004, GTS CZECH, a.s. a Eurotel Praha, spol. s r.o. čj. 9 071/2003-610 dne 5. prosince 2003, ČESKÝ TELECOM, a.s. a Eurotel Praha, spol. s r.o. čj. 25 829/2003-610 dne 8. ledna 2004. Řízení čj. 6 731/2005-610 Contactel s.r.o. a Eurotel Praha, spol. s r.o. dosud není ukončeno.

Úřad rozhodl ve sporech o propojení sítí pro služby přístupu pomocí GPRS mezi společnostmi Czech On Line, a.s. a T-Mobile Czech Republic a.s. čj. 13 734/2005-603 dne 2. května 2005, Czech On Line, a.s. a Eurotel Praha, spol. s r.o. čj. 29 804/2005-603 dne 18. srpna 2005. Úřad žádostem o propojení sítí pro uvedené služby nevyhověl, protože podle jeho názoru se jedná o přístup k síti, ne o propojení.

Úřad vede řízení ve sporech o propojení sítí pro poskytování služeb virtuálních volacích karet mezi společnostmi ČESKÝ TELECOM, a.s. a T-Mobile Czech Republic a.s. čj. 12 033/2005-610, ČESKÝ TELECOM, a.s. a Eurotel Praha, spol. s r.o. čj. 12 032/2005-610, Czech On Line, a.s. a T-Mobile Czech Republic a.s. čj. 16 073/2004-610, Czech On Line, a.s. a Oskar Mobil a.s. čj. 21 972/2004-610, Czech On Line, a.s. a Eurotel Praha, spol. s r.o. čj. 16 077/2004-610. Tato řízení nejsou zatím ukončena.

#### **4.1.3 Vyhodnocení dosavadních opatření**

Mobilní operátoři požadovali při uzavírání smluv o propojení vysoké ceny za zprostředkování přístupu ke službám s přidanou hodnotou a ke službám prostřednictvím virtuálních volacích karet nebo takové smlouvy odmítali uzavírat jako nadbytečné. Úřad proto v rámci rozhodování cenových sporů přistoupil k regulaci těchto cen. Regulované ceny byly ve sledovaném období platné pro všechny poskytovatele služby původu volání (originace) v mobilních sítích pro výše specifikované služby. Spor o cenu za tyto služby byl především sporem o cenu za obsah, nikoliv o cenu za službu elektronických komunikací. Jejich podíl na analyzovaném trhu je marginální.

## **4.2 Určení stanoveného období pro další analýzu, monitorování vývoje trhu**

Úřad předpokládá, že podrobí relevantní trh nové analýze po uplynutí maximální lhůty stanovené Zákonem, protože v období příštích tří let nepředpokládá významnější změnu v dosažené úrovni konkurence na trhu.

Úřad bude průběžně monitorovat vývoj na tomto relevantním trhu. V případě zjištění závažných skutečností, které významně ovlivní konkurenční prostředí relevantního trhu, rozhodne Úřad případně o provedení nové analýzy relevantního trhu i před výše stanovenou lhůtou. Úřad se zejména zaměří na sledování toho, zda nedochází k omezení účastníků volat na bezplatné linky a na linky se sdílenými náklady.

## **4.3 Návrh nápravných opatření**

Na základě závěrů provedené analýzy relevantního trhu č. 15 – přístup a původ volání (originace) ve veřejných mobilních telefonních sítích Úřad nenavrhuje uložení nápravných povinností podle § 51 Zákona.

## **Část D – Konzultace s ÚOHS**

Dne 17. února 2006 byl návrh projednán v pracovním styku. Podle ustanovení § 130 odst. 3 Zákona Úřad po vypořádání připomínek předložil konečný text návrhu opatření obecné povahy k vyjádření ÚOHS.

Předseda ÚOHS dopisem ze dne 9. května 2006 sdělil, že se ztotožňuje se závěry analýzy.

## **Část E – Vypořádání připomínek**

Dne 14. února 2006 se uskutečnilo pracovní jednání se zástupci provozovatelů sítí elektronických komunikací, asociací provozovatelů těchto sítí, Ministerstva informatiky ČR a TESTCOMu. Předmětem pracovního jednání byla „Analýza relevantního trhu č. 15 přístup a původ volání (originace) ve veřejné mobilní telefonní síti“, kterou účastníci pracovního jednání obdrželi společně s pozvánkou na jednání. Relevantní podněty z diskuse i následně předané písemné připomínky zapracoval Úřad do textu analýzy. O jednání byl pořízen záznam. Tímto pracovním jednáním Úřad konzultoval analýzu relevantního trhu č. 15 nad rámec stanovený v § 130 Zákona.

Na základě § 130 zákona a podle Pravidel Českého telekomunikačního úřadu pro vedení konzultací s dotčenými subjekty na diskusním místě pak Úřad zveřejnil návrh analýzy č. A/15/XX.2006-Y relevantního trhu č. 15 – přístup a původ volání (originace) ve veřejných mobilních telefonních sítích, a výzvu k uplatnění připomínek k návrhu opatření na diskusním místě dne 23. února 2006. Připomínky k návrhu opatření bylo možno uplatnit do 23. března 2006. Připomínky uplatnilo sedm dotčených subjektů:

První okruh připomínek se týkal dostupnosti rádiových kmitočtů pro vybudování další celoplošné veřejné mobilní telefonní sítě. Připomínkám bylo vyhověno a text byl upraven.

Druhý okruh připomínek požadoval přehodnocení závěru analýzy a přijetí nápravných opatření s ohledem na rozdílné konkurenční prostředí pro originaci na negeografická telefonní čísla (na služby s přidanou hodnotou). Těmto připomínkám nebylo vyhověno vzhledem tomu, že volání na negeografická čísla jsou součástí analyzovaného trhu a představují pouze marginální část celkového trhu originace. Vzhledem k výsledkům analýzy,

kdy nebyl na relevantním trhu stanoven podnik s významnou tržní silou, nelze ukládat žádná nápravná opatření.

Další připomínky se týkaly upřesnění pojmů ve vymezení trhu na maloobchodní a velkoobchodní úrovni, zkoumání možných substitutů a územního vymezení. Připomínkám bylo vyhověno a text byl upraven.

Další připomínka se týkala vyhodnocení dosavadních opatření, kde se požadovalo doplnění textu tak, aby bylo uvedeno, že trh byl před regulací přirozeně konkurenční a regulace byla v rozporu s předpisovým rámcem. Připomínce nebylo vyhověno, protože Úřad s tímto konstatováním nesouhlasí.

Další připomínky se týkaly zkrácení období na provedení další analýzy s ohledem na překotný vývoj trhu. Těmto připomínkám nebylo vyhověno s tím, že Úřad bude vývoj trhu monitorovat.

Další připomínka se týkala zrušení účinnosti rozhodnutí vydaných ve sporech mezi osobami vykonávajícími komunikační činnosti na základě provedené analýzy. Připomínce nebylo vyhověno. Úřad na základě analýzy rozhoduje o zrušení povinností pouze v souladu s § 137 odst. 2 Zákona, což v případě tohoto trhu znamená pouze zrušení dosavadní cenové regulace. Tím se nezasahuje do platných smluvních vztahů mezi poskytovateli. Protože na základě analýzy nepokračuje regulace v oblasti originace, mají poskytovatelé možnost upravit či ukončit smluvní vztahy, které by v případě pokračující regulace jinak museli dále respektovat.

Byl uplatněn názor, že žádný z operátorů, provozujících mobilní telefonní sítě, není nucen reagovat na změněnou tržní situaci poklesem koncových cen pro volání na negeografická čísla, jak obecně analýza konstatuje v kapitole Ceny a ziskovost. Tento názor nebyl akceptován, protože tato volání představují pouze marginální část celkového trhu originace a jejich vliv na celkový vývoj cen je zanedbatelný.

Byl uplatněn názor, že v návrhu Opatření je z věcného hlediska nejasně vymezen relevantní trh. Nesprávné vymezení příslušného relevantního trhu z hlediska věcného se odráží v dalším postupu Úřadu při provádění analýzy daného relevantního trhu, kdy Úřad prakticky provedl namísto analýzy velkoobchodního trhu analýzu trhu maloobchodního. Tato skutečnost potom vede ke zkreslení výsledků analýzy relevantního trhu a k nesprávným závěrům ohledně existence efektivní konkurence na daném trhu. Ve vymezení daného relevantního trhu z věcného hlediska by mělo být výslovně uvedeno, že se jedná o přístup podnikatelů zajišťujících veřejně dostupné sítě nebo poskytující veřejně dostupné služby elektronických komunikací k mobilní síti mobilních operátorů za účelem poskytování služeb svým koncovým účastníkům, a že tudíž tento relevantní trh zahrnuje na straně poptávky i virtuální mobilní operátory.

Na základě připomínek z veřejné konzultace bylo v textu upřesněno věcné vymezení zkoumaného trhu a definice přístupu jak pro maloobchodní, tak pro velkoobchodní úroveň trhu. Toto vymezení trhu se týká veškerých podnikatelů, tedy i případných virtuálních mobilních operátorů. Ve sledovaném období byly veškeré služby přístupu a původu volání ve veřejných mobilních telefonních sítích poskytovány výhradně interně v rámci mobilního operátora. Proto analýza relevantního velkoobchodního trhu vycházela z dat maloobchodního trhu. Tento postup je právně vymezen v čl. 3 odst. 3 Opatření. Obdobný postup byl zvolen i jinými regulátory jiných členských zemí.

Byl uplatněn názor, že Úřad při provádění analýzy postupoval věcně nesprávným způsobem a v rozporu s právními předpisy České republiky i komunitárního práva. Namísto toho, aby Úřad analyzoval specifické postavení zákazníků na relevantním velkoobchodním

trhu, kterými jsou pouze podnikatelé zajišťující veřejně dostupné sítě nebo poskytující veřejně dostupné služby elektronických komunikací a nikoli koncoví uživatelé, s celou záležitostí se vypořádává pouze několika stručnými frázemi týkajícími se množstevních slev pro konečné uživatele a otázek přenositelnosti čísla, což jsou skutečnosti z hlediska velkoobchodního trhu přístupu a originace volání ve veřejných mobilních telefonních sítích v podstatě irelevantní. Pokud by Úřad postupoval v rámci analýzy charakteristiky poptávkové strany příslušného relevantního trhu věcně správně, musel by se zabývat zejména otázkou specifického postavení tzv. virtuálních mobilních operátorů. Tito virtuální mobilní operátoři vystupují na jedné straně na straně poptávky relevantního velkoobchodního trhu původu a originace volání ve veřejných mobilních telefonních sítích (tedy jako významní zákazníci stávajících mobilní operátorů), avšak zároveň vystupují na straně nabídky v oblasti relevantního maloobchodního trhu původu a originace volání ve veřejných mobilních telefonních sítích (tedy jako konkurenti stávajících mobilních operátorů). Tímto specifickým postavením virtuálních mobilních operátorů se však Úřad v rámci předložené analýzy vůbec nezabýval.

Úřad doplnil text analýzy v části C, 3.1.3. o charakteristiku zákazníků na velkoobchodním trhu.

Byl uplatněn názor, že na relevantním trhu existují subjekty se společnou významnou tržní silou a tento relevantní trh proto není efektivně konkurenční. Úřad se v návrhu Opatření dostatečně nezabýval analýzou otázky, zda na daném relevantním velkoobchodním trhu neexistuje více subjektů majících společně významnou tržní sílu, a to i za situace, kdy je zcela zřejmé, že všichni stávající mobilní operátoři mají jeden společný cíl, a to sice zabránit vstupu na trh jakémukoliv dalšímu mobilnímu operátorovi, protože jsou si velice dobře vědomi toho, že by jim vznikla nová konkurence, díky které určitě přijdou o některé zákazníky, o čemž svědčí i skutečnost, že tito stávající mobilní operátoři se brání uzavírat smlouvy o propojení mobilních sítí (z rozličných víceméně účelových důvodů) a stejně tak odmítají umožnit přístup k příslušné infrastruktuře mobilní sítě.

Úřad nesouhlasí, protože v souladu s Metodikou posoudil případnou existenci společné významné tržní síly, a to v části C, 3.3. Vývoj tržních podílů zejména u společnosti Vodafone Czech Republic a.s., který roste na úkor zbývajících dvou mobilních operátorů, svědčí pro závěr, ke kterému Úřad dospěl. Neexistují zde překážky trvalého charakteru, zejména rádiové kmitočty. Analýza identifikovala dostupné kmitočty, které umožní vyhlásit výběrové řízení na přiděl kmitočtů. Tak bude v případě zájmu umožněn vstup dalšího operátora na trh. Vývoj koncentrace trhu, vyjádřený metodou HHI, vykazuje trvalý pokles a jeho hodnota 3 385 je sice vysoká v porovnání s konkurenčními trhy, jako např. výroba automobilů, služby cestovního ruchu, ale je relativně nízká v porovnání s jinými trhy elektronických komunikací nebo obecně v porovnání s trhy, které jsou charakteristické významnými regulačními zásahy.

K námitce, že na analyzovaném trhu existuje společná dominance ve formě tzv. „nevyslovené dohody“ (tacit collusion), Úřad k jednotlivým argumentům, které by toto měly dokládat, uvádí:

- tvrzení o vysoce koncentrovaném trhu se nezakládá na pravdě (viz výše),
- podíly (viz grafy č. 2 – 6) nejsou stejné a liší se významně i v případě jednotlivých zkoumaných měřítek,
- absolutní bariéry pro vstup neexistují (viz výše),
- existence údajné dlouhodobé výhodnosti pro subjekty na straně nabídky je pouze spekulativní a v čase se mění. Jinak je formulována obchodní politika, pokud je



možno získávat nové koncové uživatele mezi těmi, kteří dosud službu nevyužívají, a jinak bude nepochybně prováděna v období, kdy lze zvyšovat tržní podíl převážně pouze na úkor konkurenta. S ohledem na to, že vysoká míra penetrace služby v podmínkách České republiky povede v nejbližším období k popsané změně, nesplňovala by taková dohoda současně podmínku dlouhodobé udržitelnosti.

Přestože jedno z kritérií by mohlo svědčit pro existenci společné významné tržní síly, Úřad po posouzení všech kritérií ve vzájemném vztahu konstatuje, že není prokázána existence společné významné tržní síly, a proto Úřad označil analyzovaný trh za efektivně konkurenční.

Budou-li zjištěny indicie, že na analyzovaném trhu jsou uzavírány zakázané dohody, jedná se o problematiku, která spadá do působnosti ÚOHS, jehož kompetencí je případně zakázané dohody postihovat.

Byl též uplatněn názor, že relevantní velkoobchodní trh není efektivně konkurenčním trhem, neboť na něm působí více subjektů se společnou významnou tržní silou nebo přinejmenším existuje silná pravděpodobnost, že v souvislosti s očekávaným vstupem nových subjektů na tento trh na straně poptávky bude shledána společná významná tržní síla na straně subjektů působících na straně nabídky. S ohledem na specifika daného relevantního trhu, jakož i s ohledem na obecný veřejný zájem na dalším rozvoji mobilních telekomunikačních služeb není postačující, aby efektivní konkurence na daném relevantním trhu byla zajišťována pouze prostředky obecného práva hospodářské soutěže.

Úřad na základě provedené analýzy konstatuje, že na analyzovaném trhu nenalezl podnik s významnou tržní silou ani společnou významnou tržní sílu, a proto analyzovaný trh v souladu s § 51 odst. 1 Zákona označil jako efektivně konkurenční.

Další připomínky obsahovaly návrhy na formulační a stylistické úpravy.

V tabulce vypořádání připomínek zveřejněné na diskusním místě je uvedeno znění všech připomínek a jejich vypořádání.

## **Část F – Připomínky Evropské komise k oznámení návrhu opatření**

Ve svém vyjádření ze dne 23. června 2006 Evropská komise konstatovala, že vymezení trhu je v souladu s Doporučením. Komise posoudila oznámení a sdělila, že k analýze nemá žádné připomínky. Podle čl. 7 odst. 5 Rámcové směrnice může Úřad přijmout konečný návrh opatření.



PhDr. Pavel Dvořák, CSc.  
předseda Rady  
Českého telekomunikačního úřadu